

Área de Evaluación y Estudios

Sexto Estudio Nacional de Drogas
en Población Escolar de Chile, 2005
8° Básico a 4^{to} Medio
Informe Final



Área de evaluación y estudios

Sexto Estudio Nacional de Drogas

en Población Escolar de Chile, 2005

8° Básico a 4° Medio

Informe Final

Octubre de 2006

Sexto Estudio Nacional de Drogas
en Población Escolar de Chile, 2005
8° Básico a 4° Medio

Consejo Nacional para el Control de
Estupefacientes (CONACE)
Ministerio del Interior
Gobierno de Chile

I.S.B.N. 956-7808-56-7

Este estudio ha sido financiado conjuntamente por el Consejo Nacional para el Control de Estupefacientes, CONACE; la Oficina de Naciones Unidas Contra la Droga y el Delito, ONUDD; y la Comisión Interamericana para el Control del Abuso de Drogas, CICAD/OEA.

Diseño y diagramación: controlzeta.cl
Impresión: Maval Ltda.

Índice

pág.

Introducción	5
Objetivos	7
Metodología	7
Principales resultados	13
■ Evolución del consumo de Marihuana según prevalencia de último año	13
■ Evolución del consumo de Pasta base y Cocaína según prevalencia de último año	14
■ Evolución del consumo de otras drogas según prevalencia de último año	16
■ Evolución del consumo de Tabaco y Alcohol según prevalencia de último mes	18
■ Frecuencia de consumo de drogas	19
■ Evolución de la percepción de riesgo ante el uso de Marihuana y Cocaína	22
■ Evolución de la percepción de facilidad de acceso y de la oferta directa de drogas ilícitas	23
■ Evolución de la actitud parental frente al uso de Alcohol y Marihuana por parte de sus hijos	25
■ Evolución de la percepción de que hay drogas en el colegio	26
■ Progresos en los Octavos Básicos	28
■ Información por regiones	33
■ Factores de riesgo/protección asociados al consumo de drogas en población escolar	38
Anexo I: tablas de resultados generales serie conace 2001-2003-2005	45
Anexo II: cuestionario aplicado	83



Introducción



CONACE realizó en septiembre de 2005 el Sexto Estudio Nacional de Drogas en Población Escolar de Chile en el marco de su compromiso de mantener registros sistemáticos y en serie de la evolución del uso de drogas en el país. CONACE realiza estudios nacionales en población escolar en años impares y estudios nacionales en población general en años pares.

La serie en población escolar consta de seis estudios: los tres primeros (1995, 1997, 1999) se realizaron bajo la responsabilidad del Ministerio de Educación. Los tres últimos, en cambio, se han realizado bajo el formato, procedimientos y responsabilidad de CONACE (2001, 2003, 2005).

La información que se entrega en esta oportunidad da cuenta de la evolución del uso escolar de drogas en el último cuatrienio.

El Sexto Estudio Nacional de Drogas en Población Escolar se realizó en alumnos de Octavo Básico a Cuarto Medio en colegios municipalizados, particulares subvencionados y particulares pagados de 86 comunas del país, que configuran las muestras nacionales de drogas que utiliza CONACE en todos sus estudios. Las características y tamaño de la muestra, así como los protocolos de aplicación del estudio son semejantes y comparables a los del Cuarto y Quinto Estudios Nacionales de Drogas en Población Escolar, 2001 y 2003.

Tabla 1: Serie CONACE de estudios nacionales de drogas en la población escolar.

Año	Estudio	Número de comunas	Tamaño muestral	Universo
2001	Cuarto Estudio Nacional de Drogas en Población Escolar	86	58.722	825.908
2003	Quinto Estudio Nacional de Drogas en Población Escolar	86	58.489	975.364
2005	Sexto Estudio Nacional de Drogas en Población Escolar	86	59.881	976.291

En este estudio la muestra seleccionada alcanzó a 59.881 alumnos distribuida en alrededor de 3.000 cursos, de 1.475 establecimientos escolares. En cada curso se eligieron al azar un promedio de 20

alumnos por curso. Los procedimientos de campo fueron realizados en esta oportunidad por la empresa Adimark GfK, seleccionada para ello mediante proceso de licitación.

En este informe se presentan los principales resultados acerca de la evolución de las prevalencias y de variables asociadas al uso de drogas. El análisis toma como referencia las prevalencias de último año (proporción que ha usado al menos alguna vez en los últimos 12 meses) en todas las drogas ilícitas. En el caso del tabaco y alcohol la medida de referencia es la prevalencia de último mes (proporción que ha usado al menos una vez en los últimos 30 días). Es decir, se han obtenido declaraciones de consumo de tabaco, alcohol, inhalables y drogas ilícitas en base a un cuestionario de formato autoadministrado.

Las prevalencias se ajustan por sexo y curso de manera que la comparación de resultados no resulte afectada por variaciones que puedan imputarse a la distribución interna de la muestra. Este ajuste ocupa como referencia la distribución actual de la muestra y la proyecta hacia los estudios anteriores, de manera que los resultados informados en estudios pasados aparecen con ligeras variaciones. Debe recordarse, por último, que no todas las variaciones son estadísticamente significativas, cosa que se indica en el comentario de los resultados.



Objetivos

El Sexto Estudio Nacional de drogas en población escolar de Chile, 2005, tuvo como objetivos principales:

- Determinar la magnitud del uso de drogas en población escolar de 8º año básico a 4º año medio: por sexo, por cursos, por tipo de establecimientos, por regiones y en 86 comunas.
- Medir la evolución o tendencias del uso de drogas en población escolar, desde 1995 hasta el año 2005, pero fundamentalmente en el último cuatrienio (2001 – 2003 - 2005).
- Describir algunos factores de riesgo asociados al uso de drogas en población escolar.
- Conocer el impacto de los programas de prevención de drogas en escolares.
- Conocer la magnitud del uso de nuevas drogas, como éxtasis y otras drogas de síntesis.



Metodología

El presente estudio corresponde a un estudio de prevalencia (estudio transversal), en el que se utiliza una encuesta con preguntas sobre consumo de drogas y sus relaciones con características del entorno, aplicada a la población escolar de octavo básico a cuarto medio de las trece regiones del país y, en particular, de 86 comunas.



Instrumento¹

Para la realización de la encuesta se utilizó un instrumento preparado por CONACE que permite satisfa-

cer los objetivos planteados. El instrumento contiene secciones relativas a:

1. consumo de drogas,
2. determinantes familiares,
3. determinantes escolares,
4. determinantes de grupos de amigos,
5. bienestar psicológico,
6. variables de contexto.

¹La versión 2005 del cuestionario se encuentra disponible en el Anexo II.

Metodología Muestral

Diseño muestral

El estudio se basa en una muestra de cursos y alumnos cuyo diseño es probabilístico, bi-etápico y estratificado por nivel de enseñanza y tipo de colegio por cada comuna especificada del país.

Cobertura del estudio y niveles de estimación

El ámbito geográfico comprende los colegios de las 86 comunas definidas en la convocatoria. El criterio de selección de comunas en todos los estudios de CONACE corresponde a todas aquellas con población urbana igual o superior a 30 mil habitantes. Las estimaciones son representativas para el nivel comunal (además de región y país) con información por sexo, nivel de enseñanza y tipo de colegio.

Población objetivo

La población objetivo está representada por los alumnos de cursos entre octavo básico y cuarto medio de los colegios antes descritos.

Estratificación

Los estratos se definen según el tipo de colegio y el nivel de enseñanza. De esta forma se determinó un máximo de 15 estratos por región.

Para tal efecto se unieron algunos tipos de colegios, asignándolos a uno de los estratos mencionados.

Este es el caso, por ejemplo, de los colegios fiscales que imparten enseñanza media con especialización.

- Tipo de Colegio: Municipalizado(1), Particular (2), Particular-Subvencionado (3).
- Nivel de Enseñanza: Octavo Básico, Primero Medio, Segundo Medio, Tercero Medio y Cuarto Medio.

Etapas de muestreo y selección de las unidades muestrales

El marco muestral utilizado para la selección de la muestra es el directorio de colegios proporcionados por el Ministerio de Educación, correspondiente en este caso al año 2004.

Las unidades de muestreo en cada estrato (tipo de colegio y el nivel de enseñanza) se definen como los elementos que fueron seleccionados para la medición del estudio. De esta forma, como :

Unidad de primera etapa : Corresponde a los cursos de cada estrato

Unidad de segunda etapa : Comprende los alumnos de los cursos seleccionados.

Disponiendo de un directorio de colegios y número de cursos por comuna – estrato, los cursos fueron seleccionados a partir de los colegios, tomados como variable auxiliar del estudio.

La selección de los cursos se hizo con probabilidad proporcional según el número de alumnos por colegio y el número de cursos a seleccionar en el estrato, es decir del colegio con mayor número de alumnos se escogió un mayor número de cur-

tos (asumiendo que en cada colegio el número de alumnos por curso es aproximadamente igual). De esta forma en un colegio se pudo seleccionar uno o más cursos.

Tamaño de la muestra

La determinación del tamaño muestral se obtuvo a través de muestreo aleatorio simple asumiendo una prevalencia de $P = 0,04$ con un nivel de confianza de 95% ($t = 1,96$) y el efecto del diseño al aplicar muestreo en etapas. El algoritmo utilizado es:

$$m = \frac{k^2 P(1-P)}{(Er*P)^2} * (1+Deff) = n \text{ alumnos}$$

siendo:

$P = 0,04$; Prevalencia de consumo de cocaína en alumnos

$t = 1,96$; Coeficiente de normalidad correspondiente a un nivel de confianza de 95%.

$Er = 2,0\%$; Error relativo de la estimación

$P = 4,0\%$ nacional.

El intervalo de confianza se define con un error absoluto de 0,1%

Deff = Efecto del diseño considerando que la muestra se selecciona de un diseño bi-etápico por comuna.

Error de muestreo

Con el tamaño de muestra propuesto, el error absoluto que se obtuvo para diferentes proporciones de un atributo para el total país cubierto, corresponde a:

Proporcion (%)	4	5	10	20	30
Error Absoluto (%)	0,08	0,09	0,13	0,18	0,22

Así por ejemplo, para un atributo p, presente entre los alumnos de la muestra en un nivel de estimación en un 10%, el error de muestreo absoluto es $\pm 0,13\%$, es decir, la estimación muestral va a definir un intervalo entre un 9,87% y 10,13%. Lo anterior permite determinar el grado de precisión de la estimación en comparación con el verdadero valor.

Factor de expansión y estimaciones

El factor de acuerdo con el diseño corresponde al aplicado a una muestra en dos etapas, asignándole un factor de expansión a cada alumno seleccionado que depende del número de alumnos que tiene el curso y el número de alumnos que tiene el estrato.

El factor de expansión se puede interpretar como la cantidad de alumnos en la población que representa un alumno en la muestra.

Este factor es constante para cada alumno del curso y es diferente entre los cursos del estrato. Esa diferencia proviene del hecho que la muestra no es autoponderada.

$$F_{hij} = \frac{M_h * M_{hi'}}{M_{hi} * n_h * m_{hi}}$$

siendo:

M_h = Número de alumnos en el estrato "h" según el Directorio de Alumnos registrado por el Ministerio de Educación año 2004.

M_{hi} = Número de alumnos en el curso seleccionado i , según el Directorio 2002

M_{hi}' = Número de alumnos en el curso seleccionado i , según actualización de los alumnos del curso en 2004

n_h = Número de cursos de la muestra en el estrato "h".

m_{hi} = Número de alumnos seleccionados por curso i del estrato "h".

La estimación de un total dado para una variable se obtiene multiplicando, primero, el valor de la variable en cada alumno por su factor de expansión y luego sumando sobre todos los alumnos de la muestra en cada estrato por comuna.

P_{sh} = Proporción poblacional de alumnos del sexo s , del estrato h , de la región .

p_{sh}' = Proporción muestral de alumnos del sexo s , en el estrato h , de la región

Ajuste de sexo

Para evitar el efecto que puede producir la muestra en relación a la variable sexo (si esta variable no fue bien cubierta), se puede agregar al factor de expansión por alumno un ajuste de sexo por estrato, de acuerdo con la estructura del directorio por sexo correspondiente al año 2004.

Ajustar el factor de expansión con el valor resultante por sexo.

De esta forma el factor de expansión va a ser constante para los alumnos del mismo sexo en cada curso seleccionado

$$F_{hjs} = \frac{M_h}{M_{hi}} * \frac{M_{hi}'}{n_h * m_{hi}} * \frac{P_{sh}}{p_{sh}'}$$

Tamaño de muestras por comunas

y regiones:

Tabla 2: Tamaño de muestra para las comunas estudiadas

Comuna	Población Representada	Muestra	Comuna	Población Representada	Muestra
Arica	16.483	985	Ancud	3.851	363
Iquique	18.963	860	Osorno	14.365	888
Antofagasta	25.107	978	Puerto Montt	15.646	875
Calama	13.417	881	Valdivia	12.581	808
Copiapó	11.879	788	Coyhaique	4.919	428
Vallenar	5.441	574	Punta Arenas	9.858	794
Coquimbo	11.825	608	Buín	5.344	566
La Serena	16.641	906	Cerrillos	6.231	614
Ovalle	9.851	767	Cerro Navia	5.156	435
Calera	3.706	452	Colina	3.995	380
Limache	3.302	391	Conchali	6.012	517
Los Andes	5.496	573	El Bosque	13.090	783
Quillota	7.718	629	Estación Central	6.120	737
Quilpué	12.880	844	Huechuraba	1.527	418
San Antonio	8.894	695	Independencia	15.193	1.155
San Felipe	4.964	548	La Cisterna	25.360	1.243
Valparaíso	24.638	1.061	La Florida	30.840	1.076
Villa Alemana	6.396	535	La Granja	5.312	466
Viña del Mar	23.153	915	La Pintana	8.426	520
Rancagua	22.524	951	La Reina	8.800	607
Rengo	5.245	469	Las Condes	18.023	972
San Fernando	8.038	573	Lo Barnechea	5.216	507
Cauquenes	4.385	413	Lo Espejo	3.128	378
Constitución	3.954	424	Lo Prado	3.044	330
Curico	10.169	682	Macul	6.460	585
Linares	9.889	756	Maipú	32.156	1.094
Talca	20.151	962	Melipilla	8.718	818
Chiguayante	5.011	394	Ñuñoa	21.621	931
Chillán	13.988	918	Padre Hurtado	1.436	362
Concepción	24.785	1.079	P. Aguirre Cerda	4.143	451
Coronel	8.909	574	Peñaflor	3.363	438
Curanilahue	2.940	390	Peñalolén	9.880	605
Los Angeles	14.114	873	Providencia	17.029	825
Lota	4.989	443	Pudahuel	7.453	645
Penco	2.167	361	Puente Alto	30.080	1.054
San Pedro de la Paz	4.330	476	Quilicura	6.891	388
Talcahuano	17.343	1.059	Quinta Normal	12.728	855
Tome	5.307	607	Recoleta	11.618	803
Angol	6.698	569	Renca	7.349	489
Temuco	25.100	1.154	San Bernardo	14.297	831

Comuna	Población Representada	Muestra	Comuna	Población Representada	Muestra
San Joaquín	7.799	763	Santiago	53.825	1.672
San Miguel	15.281	801	Talagante	8.646	573
San Ramón	5.488	593	Vitacura	7.206	328

Tabla 3: Tamaño de muestra para las regiones

Región	Muestra	Población Representada
I	1.845	35.446
II	1.859	38.524
III	1.362	17.320
IV	2.281	38.317
V	6.643	101.146
VI	1.420	27.769
VII	3.810	56.585
VIII	7.174	103.883
IX	1.723	31.799
X	2.934	46.443
XI	428	4.919
XII	794	9.857
RM	27.608	464.283
Total	59.881	976.291

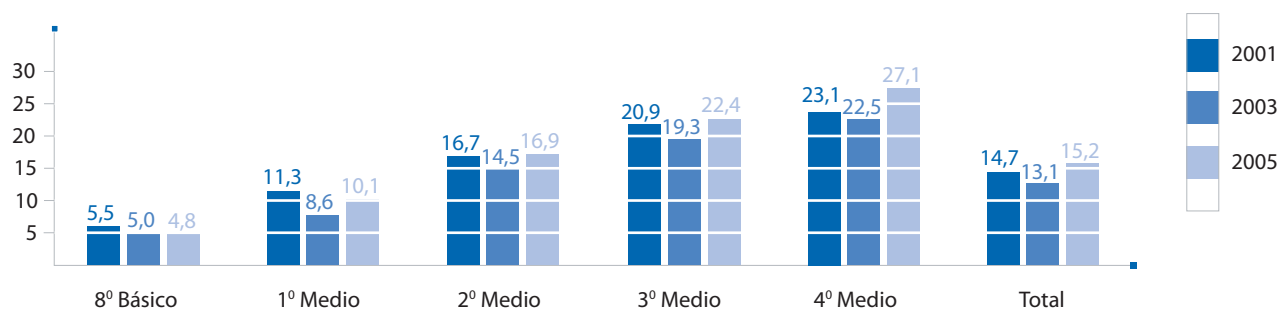
Principales Resultados

Evolución del consumo de Marihuana según prevalencia de último año

En este estudio se ha registrado un incremento en las prevalencias de consumo de marihuana en último año que marca 15,2% en comparación con 13,1% y 14,7% que fueron las estimaciones de los estudios anteriores. La diferencia del último bienio es estadísticamente significativa y puede interpretarse como un aumento del consumo de marihuana en población escolar. Los incrementos en el uso reciente marihuana se producen en los cursos su-

periores de la enseñanza media. En Octavo Básico, en cambio, el consumo de marihuana no ha aumentado y se mantiene con prevalencias de último año del orden del 5%, con un registro decreciente en la serie completa de estudios (2001, 2003, 2005). Por el contrario, en Tercero y Cuarto Medio se han obtenido los registros más altos de la serie, con diferencias de 3 y casi 5 puntos porcentuales entre 2003 y 2005.

Gráfico 1: Tendencias en prevalencias de último año de consumo de Marihuana , por cursos



El uso de marihuana ha aumentado en proporciones similares tanto en hombres como en mujeres que mantienen diferencias de consumo muy ceñidas, 16,4% en hombres y 14,0% en mujeres en el estudio actual. El aumento en colegios particulares

pagados es mayor que en los restantes tipos de establecimientos, alcanzando en este último estudio una marca de 17,0% contra 14,6% en particulares subvencionados y 15,2% en municipalizados.

Tabla 4: Tendencias en prevalencias de último año de consumo de Marihuana, por sexo, cursos y tipo de establecimiento

Años	Total	Hombre	Mujer	8° Básico	1° Medio	2° Medio	3° Medio	4° Medio	Munic.	Subv.	Pagado
2001	14,7	15,7	13,7	5,5	11,3	16,7	20,9	23,1	14,2	15,3	15,0
2003	13,1	14,5	11,8	5,0	8,6	14,5	19,3	22,5	12,4	12,9	13,9
2005	15,2	16,4	14,0	4,8	10,1	16,9	22,4	27,1	15,2	14,6	17,0

Tasas total ajustadas por sexo y curso, tasas según sexo ajustadas por curso y tasas según cursos ajustadas por sexo, tasas según tipo de colegio no ajustadas

Evolución del consumo de Pasta base y Cocaína según prevalencia de último año

Tomando siempre como referencia la prevalencia de último año, este estudio no registra variación en el uso de pasta base: la variación de la serie con resultados de 2,2%, 2,4% y 2,6% no es estadísticamente significativa y no debe interpretarse como un aumento. Los resultados obtenidos en uso de cocaína (clorhidrato de cocaína) se mantienen igualmente estables: los datos de la serie son 3,1%, 3,0% y 2,9% con diferencias que no deben ser interpretadas como una disminución. A diferencia de la marihuana que aumentaba significativamente hacia el final de la enseñanza media, tanto la pasta base como la cocaína muestran una declinación en Tercero y sobre todo Cuarto Medio, mientras en Octavo Básico se mantiene estable y en Primero y Segundo Medio registran incrementos estadísticamente significativos. También en contraste con la marihuana, la pasta base y cocaína siguen man-

teniendo sesgos muy definidos en hombres que tienen prevalencias que casi doblan a las de las mujeres. El uso de pasta base (y en menor medida el de cocaína) conserva su sesgo característico en contra de los colegios municipalizados, donde las prevalencias son siempre mayores que las que existen en los colegios particulares. En su conjunto, las prevalencias de cocaína total (pasta base y/o cocaína) se han mantenido estables en torno al 4% en el cuatrienio con una tendencia, sin embargo, a que los consumos se equiparen en los diferentes niveles de la enseñanza media.

Tabla 5: Tendencias en prevalencias de último año de consumo de Pasta base y Cocaína, por sexo, cursos y tipo de establecimiento

	Total	Hombre	Mujer	8° Básico	1° Medio	2° Medio	3° Medio	4° Medio	Munic.	Subv.	Pagado
P. Base											
2001	2,2	3,0	1,4	1,3	2,2	2,7	2,6	2,6	2,6	2,0	1,5
2003	2,4	3,3	1,4	1,6	1,9	2,5	2,7	3,7	2,7	2,3	1,4
2005	2,6	3,3	1,8	1,8	2,6	2,9	2,6	3,2	3,3	2,1	1,7
Cocaína											
2001	3,1	4,3	2,0	1,2	2,3	3,7	4,3	5,0	3,1	3,4	2,7
2003	3,0	4,2	1,8	1,6	1,8	3,0	3,7	6,0	2,9	3,4	2,0
2005	2,9	3,7	2,1	1,7	2,7	3,3	3,2	3,9	3,2	2,7	2,5
Cocaína Total											
2001	4,0	5,4	2,7	1,8	3,3	4,7	5,3	5,9	4,2	4,3	3,2
2003	4,0	5,5	2,5	2,3	2,9	4,1	4,9	7,0	4,1	4,2	2,5
2005	4,2	5,4	3,1	2,5	4,0	5,0	4,6	5,7	5,1	3,7	3,4

Tasas total ajustadas por sexo y curso, tasas según sexo ajustadas por curso y tasas según cursos ajustadas por sexo, tasas según tipo de colegio no ajustadas.

Gráfico 2: Tendencias en prevalencias de último año de consumo de Clorhidrato de Cocaína, por cursos

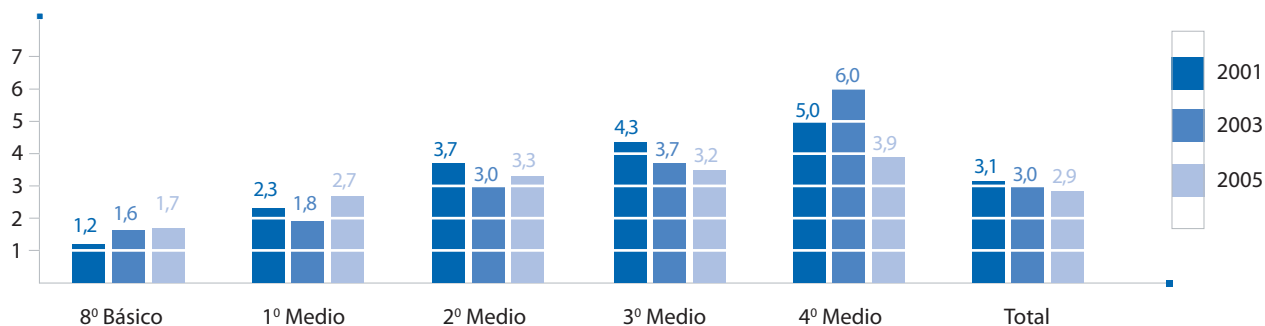
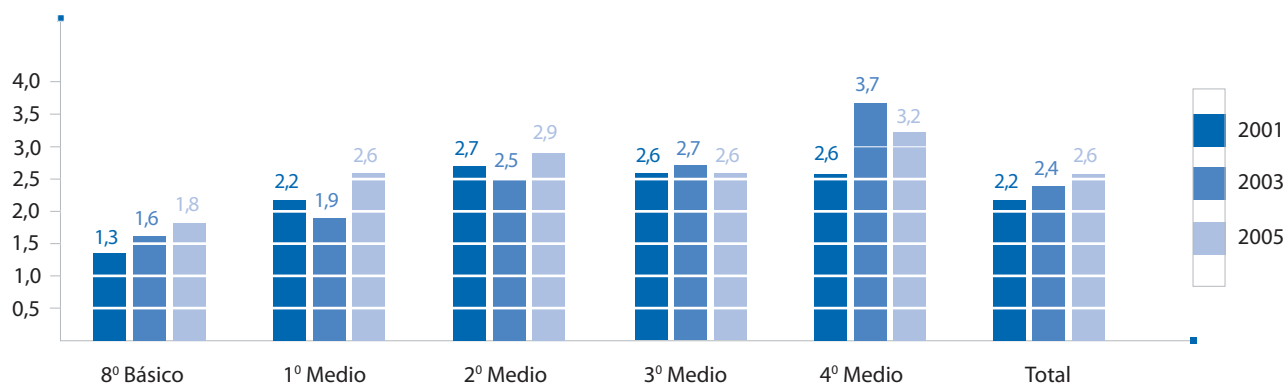


Gráfico 3: Tendencias en prevalencias de último año de consumo de Pasta base de Cocaína, por cursos



Evolución del consumo de otras drogas según prevalencia de último año

En el caso de drogas distintas de marihuana, pasta base y cocaína sólo cabe mencionar alguna variación en las declaraciones de uso de éxtasis que suben de 1,3% a 2,0% en un monto que es estadísticamente significativo. El uso de inhalables y

estimulantes sin prescripción médica como anfetaminas o metanfetaminas se mantiene sin variación. No existe información comparable para alucinógenos, crack y heroína. En su conjunto, el uso de otras drogas sigue estando muy asociado con el

consumo de pasta base y cocaína bajo la forma de policonsumidores de drogas, en proporciones que alcanzan más del 70% para quienes declaran haber usado éxtasis, alucinógenos, crack o heroína. Sólo

los usuarios de inhalables y estimulantes se desligan significativamente de una pauta de consumo múltiple.

Tabla 6: Tendencias en prevalencias de último año de consumo de otras drogas

	Éxtasis	Inhalables	Estimulantes	Alucinógenos	Crack	Heroína
2001	1,1	Sin dato	2,2	Sin dato	Sin dato	Sin dato
2003	1,3	3,1	2,3	Sin dato	Sin dato	Sin dato
2005	2,0	3,3	2,6	1,7	1,6	1,7

- Inhalables como neoprén, tolueno, éter, acetona, poppers o pinturas
- Estimulantes sin receta médica como anfetaminas (ritalín) y metanfetaminas (cidrín)
- Alucinógenos como LSD u otros ácidos, polvo de ángel, mescalina o peyote

Gráfico 4: Tendencias en prevalencias de último año de consumo de MDMA-Éxtasis, por cursos

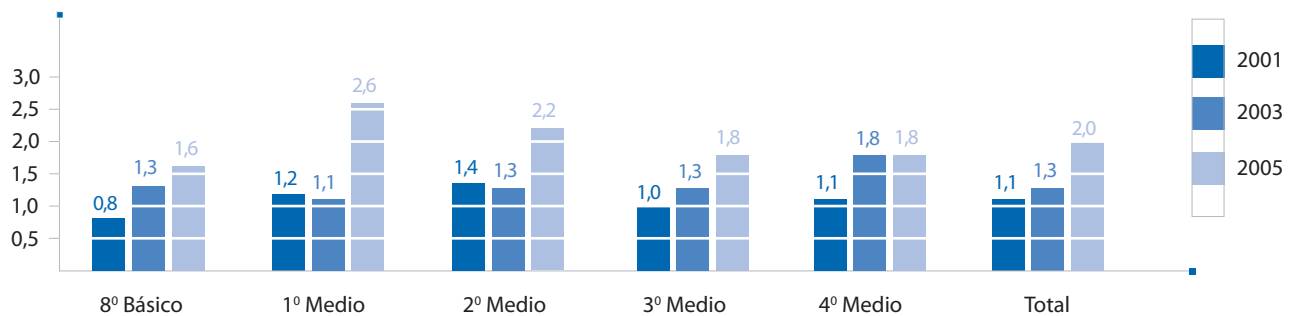


Gráfico 5: Tendencias en prevalencias de último año de consumo de Inhalables, por cursos

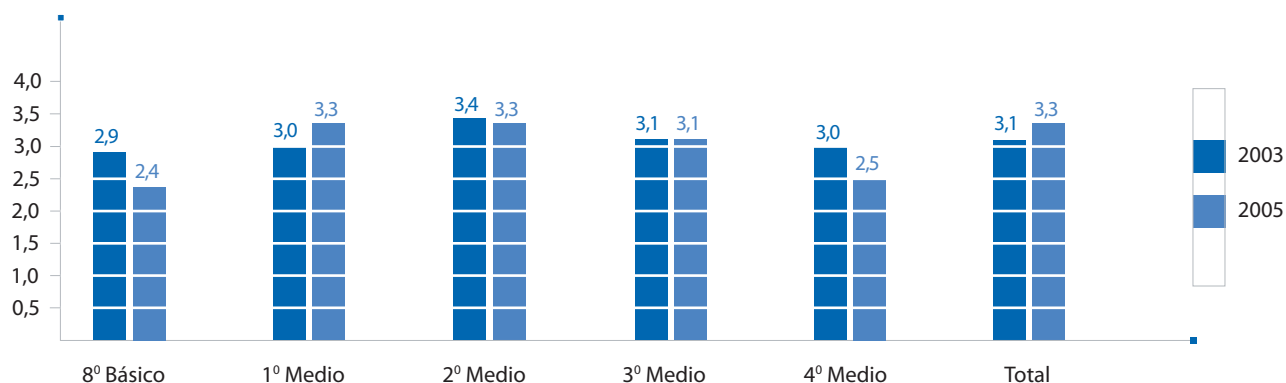
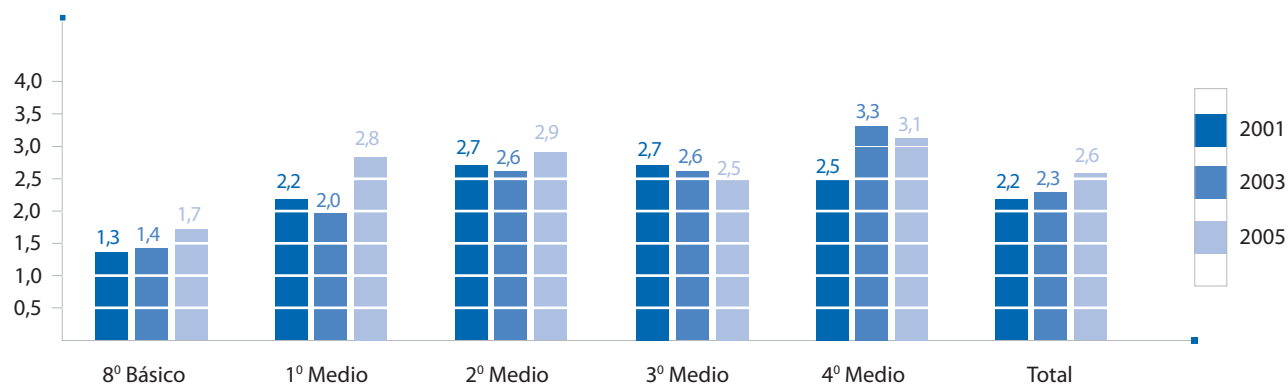


Gráfico 6: Tendencias en prevalencias de último año de consumo de Estimulantes anfetamínicos, por cursos

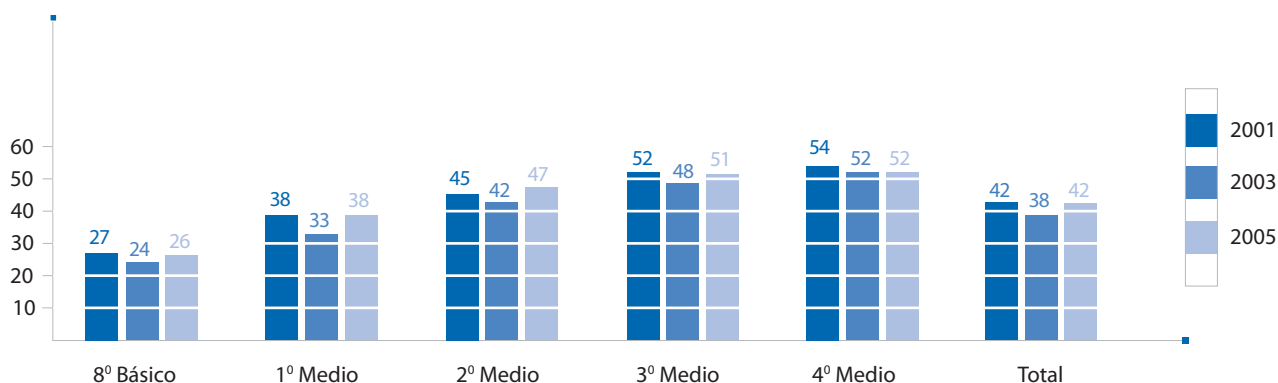


Evolución del consumo de Tabaco y Alcohol según prevalencia de último mes

Estos estudios también informan acerca del uso de tabaco y alcohol en población escolar. Tomando como referencia la prevalencia de consumo en último mes, el uso de tabaco vuelve a su marca inicial

de 42% en 2005, con un aumento que es estadísticamente significativo en el último bienio, después de haber descendido ligeramente a 38% entre 2001 y 2003 (Gráfico 7).

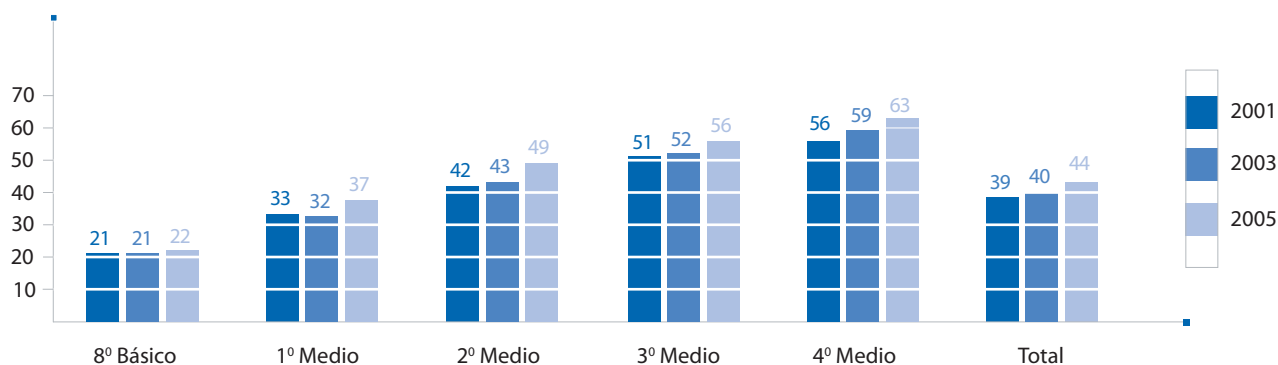
Gráfico 7: Tendencias en prevalencias de último mes de consumo de Tabaco, por cursos



Por otro lado, el uso de alcohol en el último mes, que se había mantenido alrededor de 39% en los estudios anteriores, sube a 44% entre 2003 y 2005, con un aumento que es estadísticamente signifi-

cativo, con incrementos en todos los cursos, salvo en Octavo Básico que mantiene sus registros anteriores de alrededor de 22% (Gráfico 8).

Gráfico 8: Tendencias en prevalencias de último mes de consumo de Alcohol, por cursos

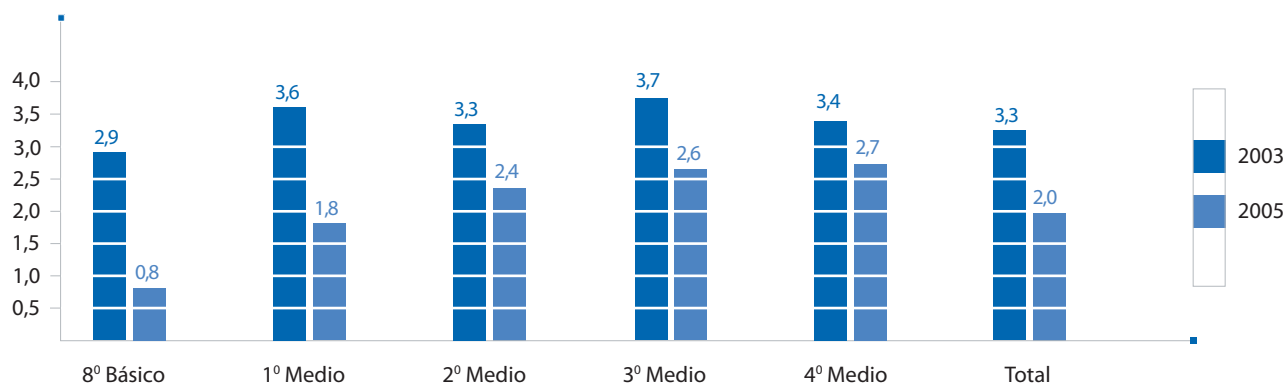


Frecuencia de consumo

No obstante lo anterior, el consumo frecuente de alcohol desciende. La prevalencia diaria de consumo de alcohol (20 o más días en el último mes) baja de

3,3% a 2%, notoriamente en Octavo Básico donde desciende de 2,9% a 0,8%.

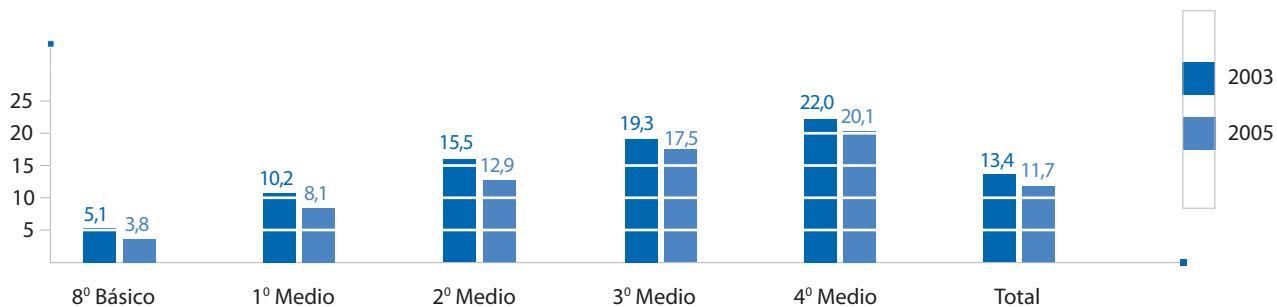
Gráfico 9: Tendencias en la prevalencia de consumo diario de Alcohol por cursos: usó Alcohol 20 o más días en el último mes



Estos datos se confirman también con el descenso en las declaraciones de abuso de alcohol en sábado por la noche: el porcentaje de escolares que declara tomar 5 o más vasos de alcohol en una salida habi-

tual de sábado por la noche ha bajado de 13,4% a 11,7% en el último bienio. Dicha baja se observa tanto en octavos básicos como en todos los cursos de la enseñanza media.

Gráfico 10: Tendencias en el porcentaje de estudiantes que declaran tomar 5 o más vasos de Alcohol en una salida de sábado por la noche



Las declaraciones de intensidad de uso también son menores en el caso de la marihuana. El porcentaje que declara haber usado marihuana solamente una o dos veces en el último año aumenta de 36% a 42% en el bienio, mientras que el porcentaje que reconoce haberla usado 10 o más veces disminuye de 37% a 32%.

Esta disminución en la intensidad de uso se produce justamente en los últimos años de la enseñanza media, donde la prevalencia de último año de consumo de marihuana ha aumentado.

Gráfico 11: Tendencias en el porcentaje de consumidores que declaran haber usado Marihuana 1 o 2 veces en el último año

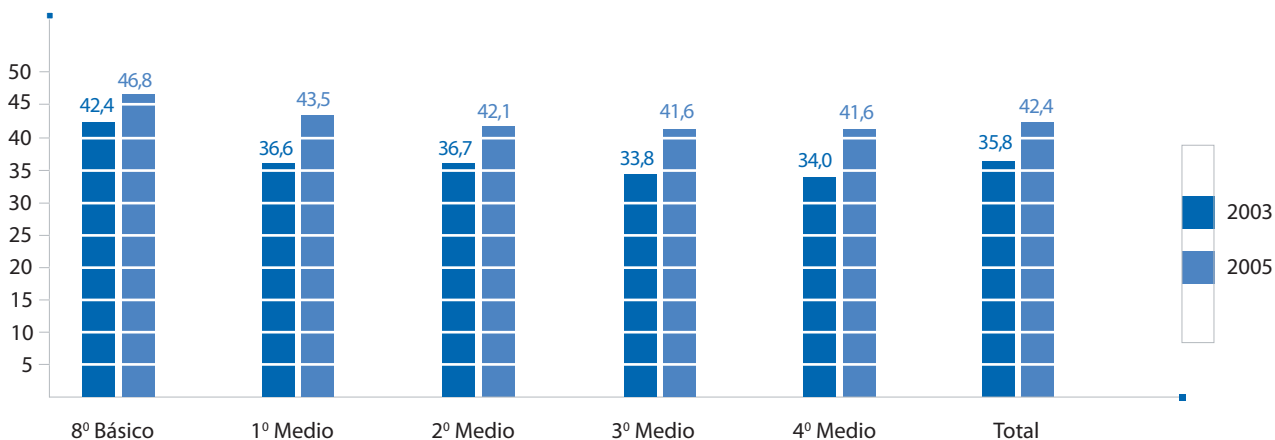
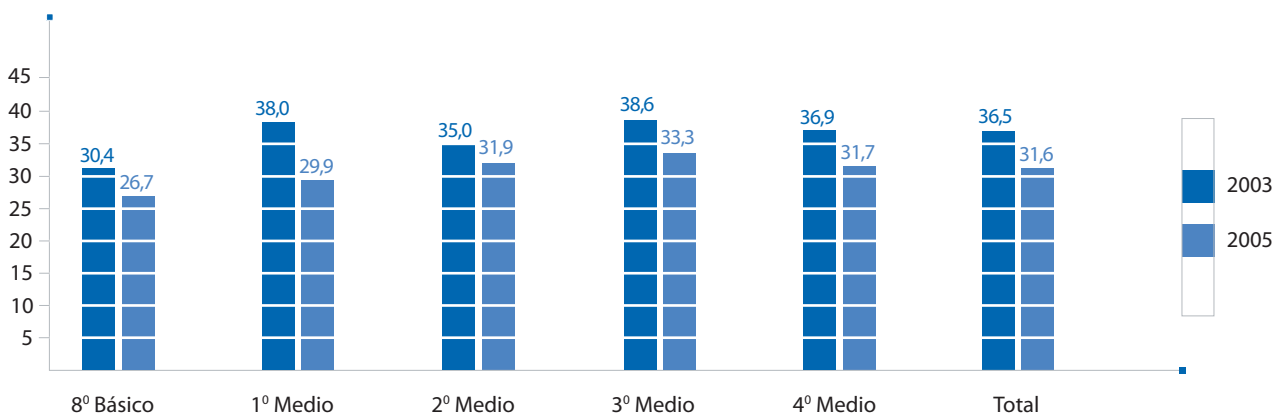


Gráfico 12: Tendencias en el porcentaje de consumidores que declara haber usado Marihuana 10 o más veces en el último año



También el consumo frecuente de marihuana medido en prevalencia diaria (usar 20 o más días en el último mes) desciende ligeramente de 1,6% a 0,9%. En su conjunto, los aumentos en las preva-

lencias de alcohol y marihuana van aparejados, sin embargo, con una disminución en el uso frecuente de estas sustancias.

Gráfico 13: Tendencias en la prevalencia de consumo diario de Marihuana, por cursos: fumó 20 o más días en el último mes

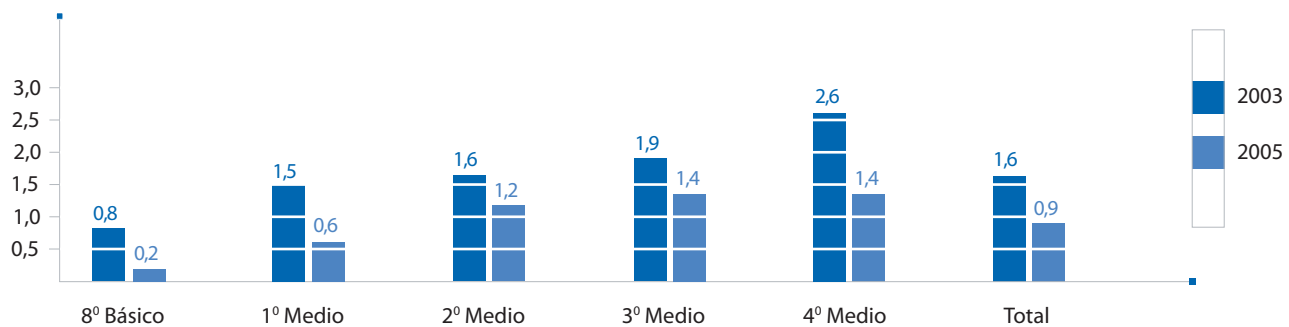


Tabla 7: Tendencias en prevalencias diarias (*) de Alcohol y Marihuana, por cursos

	Total	Octavo	Primero	Segundo	Tercero	Cuarto
Alcohol						
2003	3,3	2,9	3,6	3,3	3,7	3,4
2005	2,0	0,8	1,8	2,4	2,6	2,7
Marihuana						
2003	1,6	0,8	1,5	1,6	1,9	2,6
2005	0,9	0,2	0,6	1,2	1,4	1,4

(*) Prevalencia diaria de alcohol y marihuana (20 o más días en el último mes)

Evolución de la percepción de riesgo ante el uso de Marihuana y Cocaína

Las tendencias en la percepción de riesgo ante el uso de marihuana no presentan variaciones demasiado importantes. La percepción de que se corre un riesgo grande al probar marihuana una o dos veces se mantiene en alrededor del 40%, mientras que el riesgo de usar marihuana frecuentemente, una o dos veces por semana, vuelve a alcanzar su

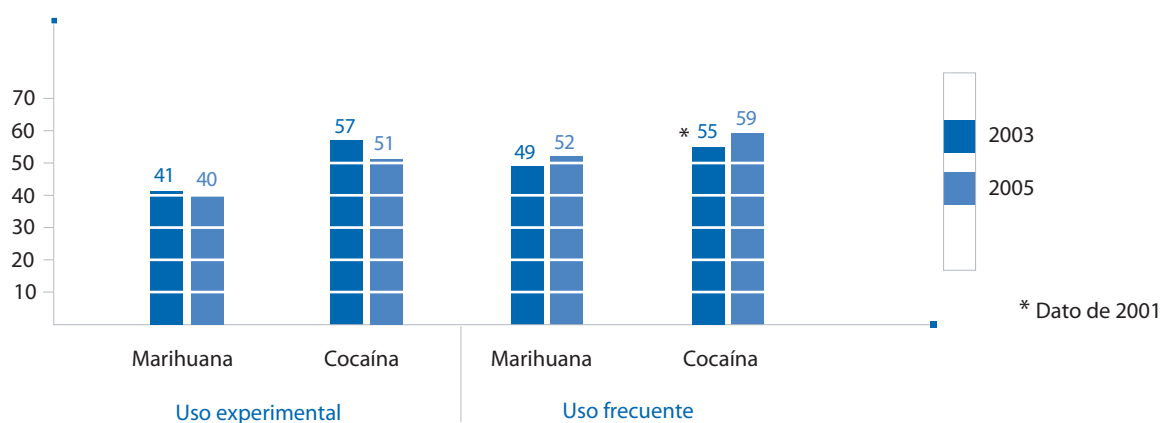
punto inicial de 52%. Los datos muestran, sin embargo, un deterioro importante en la percepción de riesgo frente al uso experimental, una o dos veces, de cocaína que cae de 57% a 51% con descensos en todos los cursos, especialmente Tercero y Cuarto Medio. Sin embargo, mejora la percepción de gran riesgo frente al uso frecuente de cocaína, una vez al mes, alcanzando un 59%.

Tabla 8: Tendencias en la percepción de riesgo ante el uso de Marihuana y Cocaína

Porcentaje que declara un riesgo grande

	Uso experimental Marihuana (una o dos veces)	Uso frecuente Marihuana	Uso experimental Cocaína (una o dos veces)	Uso frecuente Cocaína
2001	Sin dato	53	Sin dato	55
2003	41	49	57	Sin dato
2005	40	52	51	59

Gráfico 14: Tendencias en la percepción de gran riesgo en el uso de Marihuana y Clorhidrato de Cocaína (%)

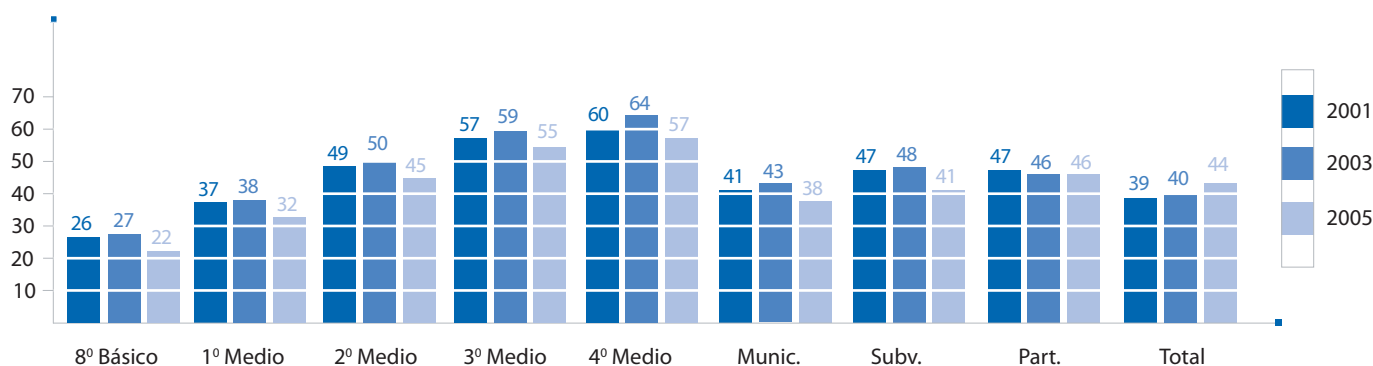


Evolución de la percepción de facilidad de acceso y de la oferta directa de drogas ilícitas

Los datos que miden percepción de facilidad de acceso, en cambio, progresan significativamente en el caso de la marihuana. El porcentaje de estudiantes que declara que le sería fácil conseguir marihuana, que se mantuvo alrededor de 45% en los estudios anteriores, baja a 41% en el estudio actual, con un descenso de 27% a 22% en Octavo Básico. Tam-

bién el porcentaje de alumnos que declara que podría conseguir marihuana dentro del día desciende los mismos 4 puntos porcentuales, de 44% a 40%. Esta caída en la facilidad de acceso a la marihuana está enteramente localizada en colegios municipalizados y subvencionados, mientras que los particulares pagados se mantienen igual.

Gráfico 15: Tendencia en la percepción de fácil acceso (%) para conseguir Marihuana, por cursos y tipo de establecimiento



La exposición a ofrecimientos de drogas ilícitas en los últimos 12 meses confirma estos resultados. Entre los años 2003 y 2005 el porcentaje que declara que le ofrecieron marihuana en los últimos 12 meses bajó de 30% a 28%. Sin embargo, estos progresos obtenidos en el caso de la marihuana no

se repiten con igual fuerza en cocaína, pasta base y éxtasis. Los ofrecimientos directos de cocaína y pasta base se mantienen estables alrededor del 10% y 8% respectivamente entre 2003 y 2005, mientras que el éxtasis vuelve a marcar cerca de 7% (Gráfico 16).

Gráfico 16: Tendencias en la oferta directa de drogas en últimos 12 meses (%)

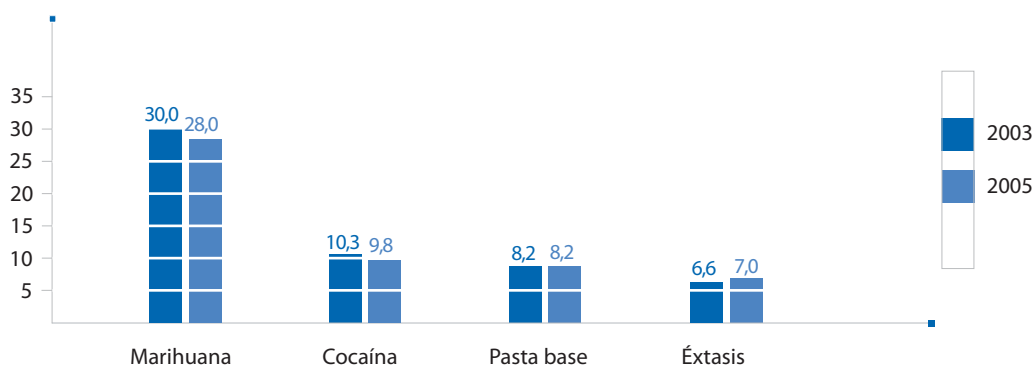


Tabla 9: Tendencias en la percepción de facilidad de acceso

Porcentaje que declara que le sería fácil conseguir

	Marihuana	Pasta base	Cocaína	Éxtasis	*Conseguiría Marihuana en el día
2001	44	17	15	Sin dato	43
2003	46	19	19	11	44
2005	41	16	17	12	40

* Proporción que declara que conseguiría marihuana dentro del día si quisiera

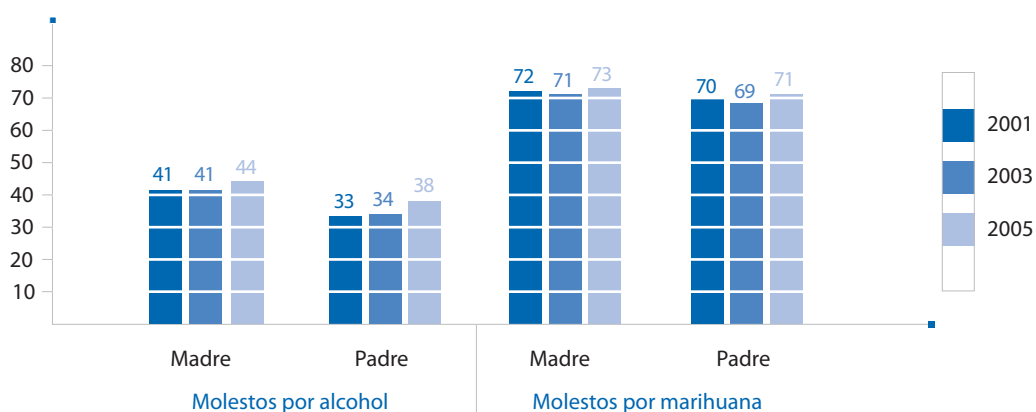
Evolución de la actitud parental frente al uso de drogas por parte de sus hijos

Entre los factores de riesgo y protección en el uso de drogas se cuentan de manera muy especial aquellos relacionados con la familia. Entre éstos, por ejemplo, la actitud parental hacia el uso de alcohol y drogas ilícitas en los hijos se mantiene sin variaciones en el período 2001 - 2003.

Todos los estudios han registrado porcentajes importantes de padres y madres que se presumirían

extremadamente molestos si sorprendieran a sus hijos con unos tragos de más o supieran que fuma marihuana. El registro de alrededor de 70% de padres y madres que se molestaría severamente en el caso de sorprender al hijo con marihuana se mantiene sin variaciones, mientras que la severidad de los padres respecto del uso adolescente de alcohol aumenta.

Gráfico 17: Tendencias en la actitud parental frente al uso de Alcohol y Marihuana por parte de sus hijos



Debe notarse que la molestia de los padres frente al alcohol es siempre más alta en los colegios municipalizados respecto de particulares pagados, en porcentajes que van de 47% a 34% en el caso de las madres de estudiantes de establecimientos municipalizados y particulares respectivamente y de 41% a 28% en el de los padres de estudiantes en igual tipo de establecimientos.

En cambio, los umbrales de tolerancia parental frente al uso adolescente de marihuana no ofrecen las disparidades por tipo de colegio indicadas en el caso de alcohol.

Tabla 10: Tendencias en la actitud parental hacia el uso de Alcohol y Marihuana, por tipo de colegio

Porcentaje que declara que sus padres estarían extremadamente molestos si lo sorprendieran con unos tragos de más o si descubrieran que ha fumado marihuana

Madre o Padre molesto por el uso de		Tipo de colegio			Total
		Municipal	Subvencionado	Pagado	
Madre Alcohol	2001	44	41	35	41
	2003	44	42	32	41
	2005	47	44	34	44
Padre Alcohol	2001	36	33	26	33
	2003	37	34	25	34
	2005	41	38	28	38
Madre Marihuana	2001	73	72	70	72
	2003	71	72	66	71
	2005	75	74	67	73
Padre Marihuana	2001	71	70	68	70
	2003	70	70	65	69
	2005	73	71	66	71

Evolución de la percepción de que hay drogas en el colegio

Un resultado muy importante en el ámbito escolar es la caída pronunciada en la percepción de uso, porte y tráfico de drogas en los colegios.

El porcentaje de alumnos que declara que dentro de los colegios hay drogas (algunos estudiantes traen, prueban o se pasan drogas dentro del colegio) ha

marcado 38%, 35% y 30% en el período, es decir, ha descendido en 8 puntos porcentuales.

Asimismo, el porcentaje que indica que en los alrededores del colegio hay drogas ha caído de 47% en los dos estudios anteriores a 41% en el estudio actual, esto es, 6 puntos porcentuales.

Estos resultados son similares en todos los cursos, aunque más pronunciados todavía en los cursos superiores de la enseñanza media, como se puede observar en la caída de 14 puntos que registran los Cuartos Medios en el caso de drogas dentro del colegio.

La percepción de que existe droga dentro del colegio sigue siendo más alta en los colegios municipalizados respecto de los particulares, con una brecha muy amplia que va de 38% a 23% en los subvencionados y 26% en los pagados.

Sin embargo, también los colegios municipalizados han progresado enormemente, con una caída de 7 puntos porcentuales en la percepción de drogas dentro del colegio y de 5 puntos en los alrededores del colegio.

Algunos de estos datos pueden estar incidiendo en la caída que se ha registrado en la percepción de facilidad de acceso que se comentó anteriormente. El esfuerzo por construir ambientes escolares libres de drogas tiene un buen indicador de éxito en estos datos.

Gráfico 18: Tendencias en el porcentaje de percepción de uso, porte y tráfico de drogas dentro del establecimiento escolar, por tipo de establecimiento y por cursos

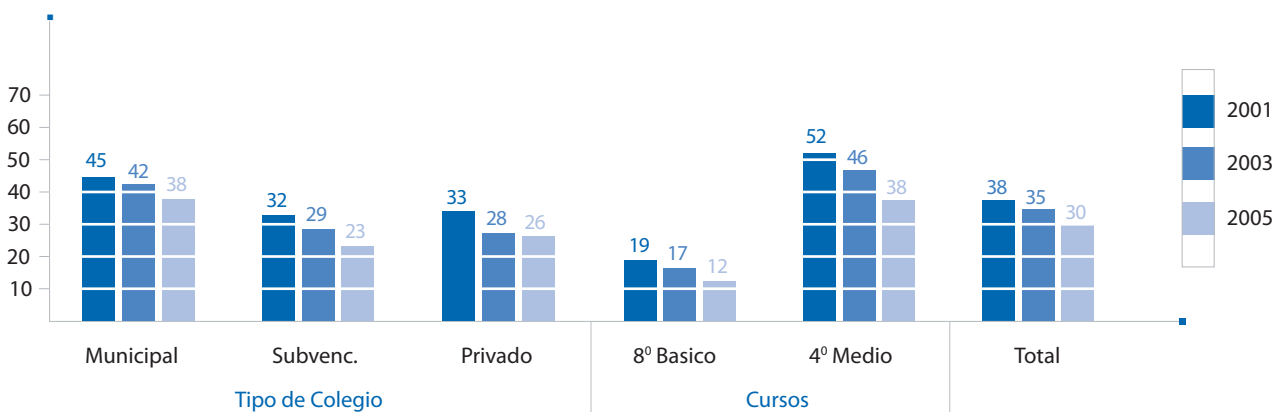


Gráfico 19: Tendencias en el porcentaje de percepción de uso, porte y tráfico de drogas en los alrededores del establecimiento escolar, por tipo de establecimiento y por cursos

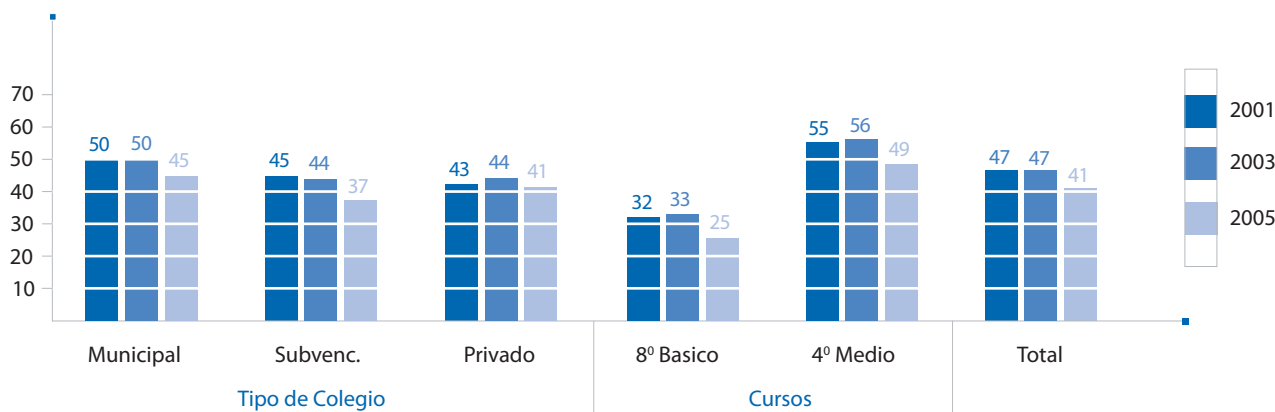


Tabla 11: Tendencias en la percepción de uso, porte y tráfico de drogas en el colegio, por tipo de establecimiento y por cursos

Porcentaje que declara que hay estudiantes que traen, prueban o se pasan droga dentro del colegio y en los alrededores del colegio

	Total	Tipo de colegio			Cursos	
		Municipales	Subvencionados	Pagados	Octavos Básicos	Cuartos Medios
Dentro del colegio						
2001	38	45	32	33	19	52
2003	35	42	29	28	17	46
2005	30	38	23	26	12	38
En los alrededores del colegio						
2001	47	50	45	43	32	55
2003	47	50	44	44	33	56
2005	41	45	37	41	25	49

Progresos en los Octavos Básicos

Este estudio registra progresos relevantes en el uso de alcohol y marihuana que se localizan específicamente en Octavos Básicos. Como se ha mencionado, las prevalencias de consumo de marihuana en el último año tienden a aumentar en todos los niveles, salvo en Octavos Básicos donde se mantienen por

debajo del punto inicial de la serie de estudios. Lo mismo ocurre con la prevalencia de último mes de alcohol que se mantiene estable en los Octavos Básicos, mientras en todos los demás cursos sube.

Gráfico 20: Tendencias en la prevalencia de último año de consumo de Marihuana en 8° Básicos en comparación con la Enseñanza Media

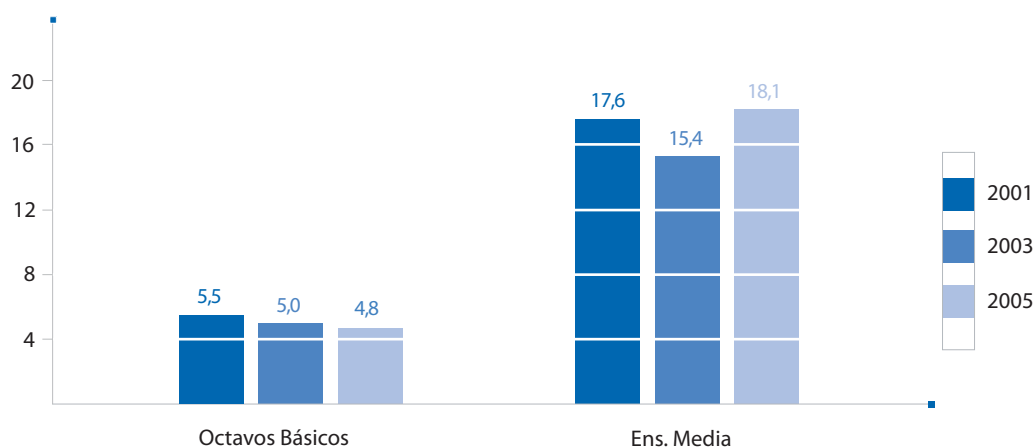
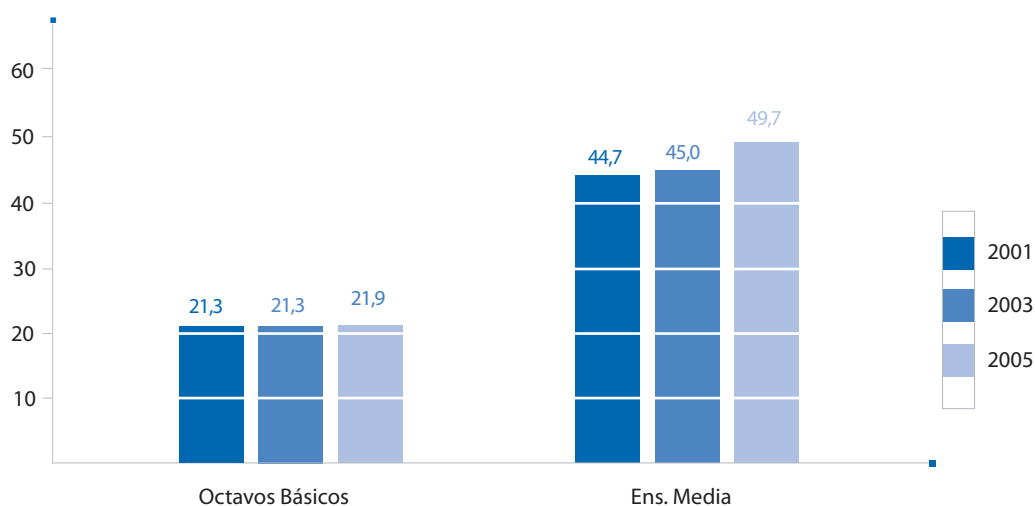


Gráfico 21: Tendencias en la prevalencia de último mes de consumo de Alcohol en 8° Básicos en comparación con la Enseñanza Media



Las prevalencias de uso diario de alcohol y marihuana (haber consumido 20 o más días en los últimos 30 días) bajan en todos los niveles, pero los porcentajes con que lo hacen en Octavo Básico son más elevadas en ambos casos. Los Octavos Básicos re-

ducen el consumo frecuente de alcohol de 2,9% a 0,8% y el de marihuana de 0,8% a 0,2%, mientras que los descensos en la enseñanza media son algo menores.

Gráfico 22: Tendencias en la prevalencia de consumo diario de Alcohol en 8° Básicos en comparación con la Enseñanza Media

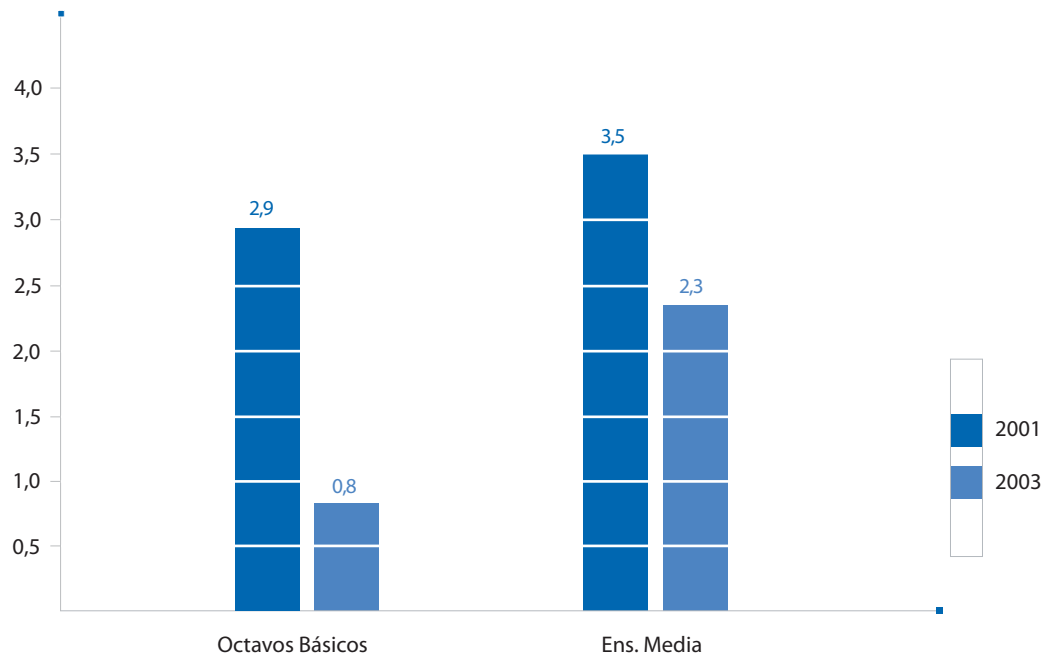
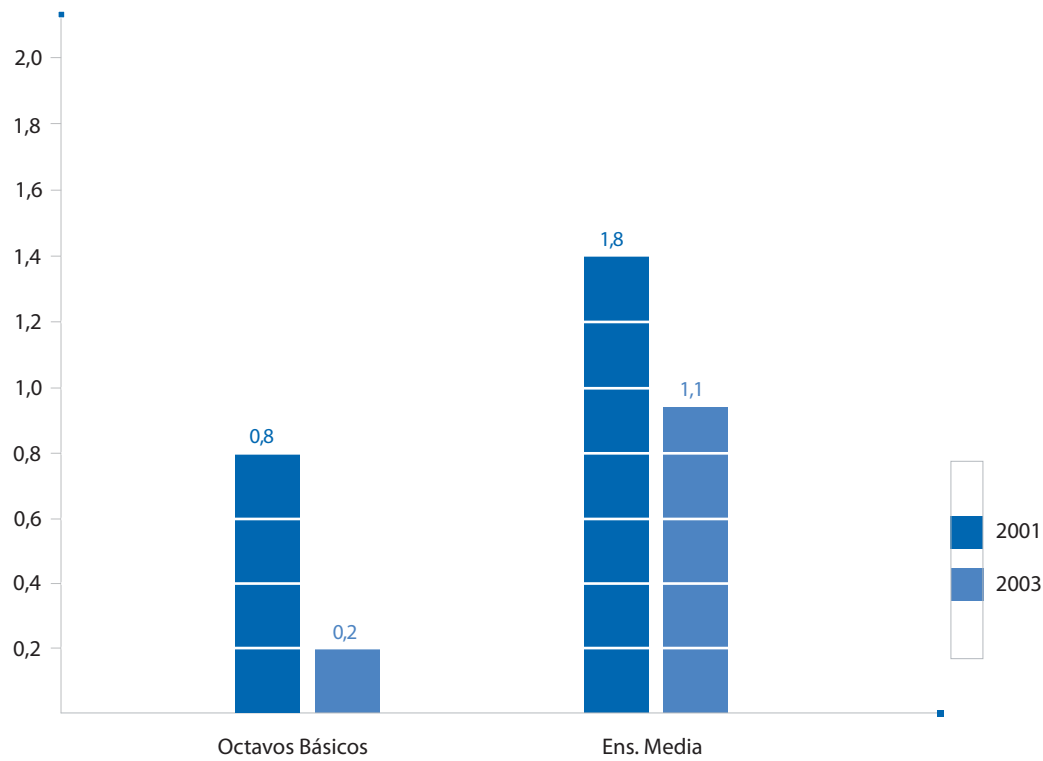


Gráfico 23: Tendencias en la prevalencia de consumo diario de Marihuana en 8° Básicos en comparación con la Enseñanza Media



Algo similar a lo anterior ocurre con el porcentaje de amigos que según los estudiantes encuestados usan alcohol y marihuana, el que baja abruptamente en Octavos Básicos en montos muy considerables, mientras que los descensos en la enseñanza media son más suaves. En Octavos Básicos el porcentaje

que declara tener algún amigo cercano que usa regularmente alcohol y marihuana ha bajado en 18 y 14 puntos porcentuales respectivamente, mientras que en la Enseñanza Media los descensos son de 7 y 8 puntos porcentuales.

Gráfico 24: Tendencias en el porcentaje declarado de amigos que usan Alcohol regularmente

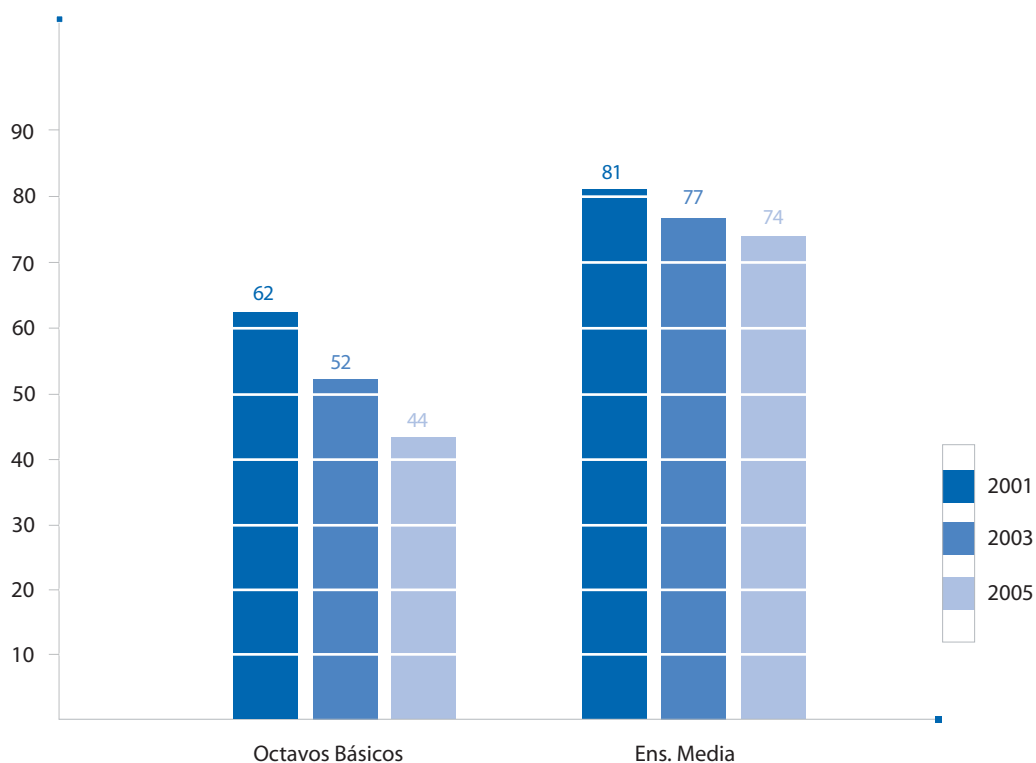
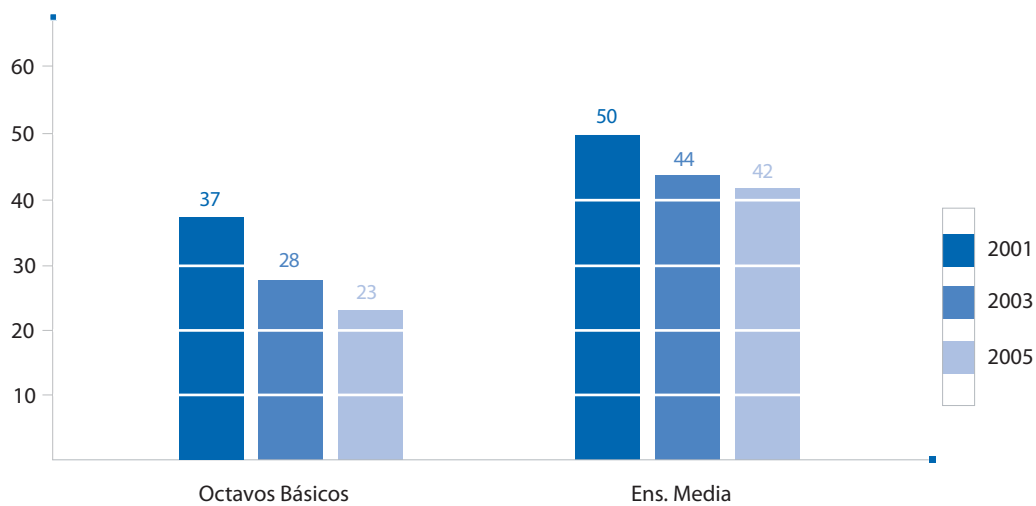


Gráfico 25: Tendencias en el porcentaje declarado de amigos que usan Marihuana regularmente



En su conjunto, el comportamiento de alumnos de Octavo Básico mejora respecto de la Enseñanza Media en algunos indicadores críticos de uso de

alcohol y marihuana, aunque tales mejorías no se observan de la misma manera en uso de pasta base y cocaína.

Tabla 12: Tendencias en uso de Alcohol y Marihuana en Octavos Básicos en comparación con la Enseñanza Media

	Prevalencia de último año en Marihuana	Prevalencia de último mes en Alcohol	Prevalencia diaria de Alcohol (*)	Prevalencia diaria de Marihuana (*)	Proporción que declara algún amigo que toma regularmente Alcohol	Proporción que declara algún amigo que fuma regularmente Marihuana
Octavos Básicos						
2001	5,5	21,3	Sin dato	Sin dato	62	37
2003	5,0	21,3	2,9	0,8	52	28
2005	4,8	21,9	0,8	0,2	44	23
Ens. Media						
2001	17,6	44,7	Sin dato	Sin dato	81	50
2003	15,4	45,0	3,5	1,8	77	44
2005	18,1	49,7	2,3	1,1	74	42

* Prevalencias abusivas en Alcohol y Marihuana: 10 o más días en último mes

Información por regiones

Este estudio confirma que el consumo de drogas tiende a concentrarse en aquellas regiones con mayor oferta y donde además el riesgo percibido por usar drogas es más bajo.

La mayor oferta de marihuana se concentra entre las regiones Primera y Sexta, incluida la Región Metropolitana, con la excepción de la Segunda Región. En todas estas regiones alrededor del 30% de los escolares tuvo algún ofrecimiento para comprar o usar marihuana en el último año. Es en esas mismas regiones donde el riesgo percibido por usar

marihuana frecuentemente es más bajo y donde también se registran las mayores prevalencias de uso de marihuana en el último año, que están sobre el promedio nacional y que bordean el 16% y el 17%.

Gráfico 26: Oferta reciente y consumo de Marihuana en el último año, por regiones (%)

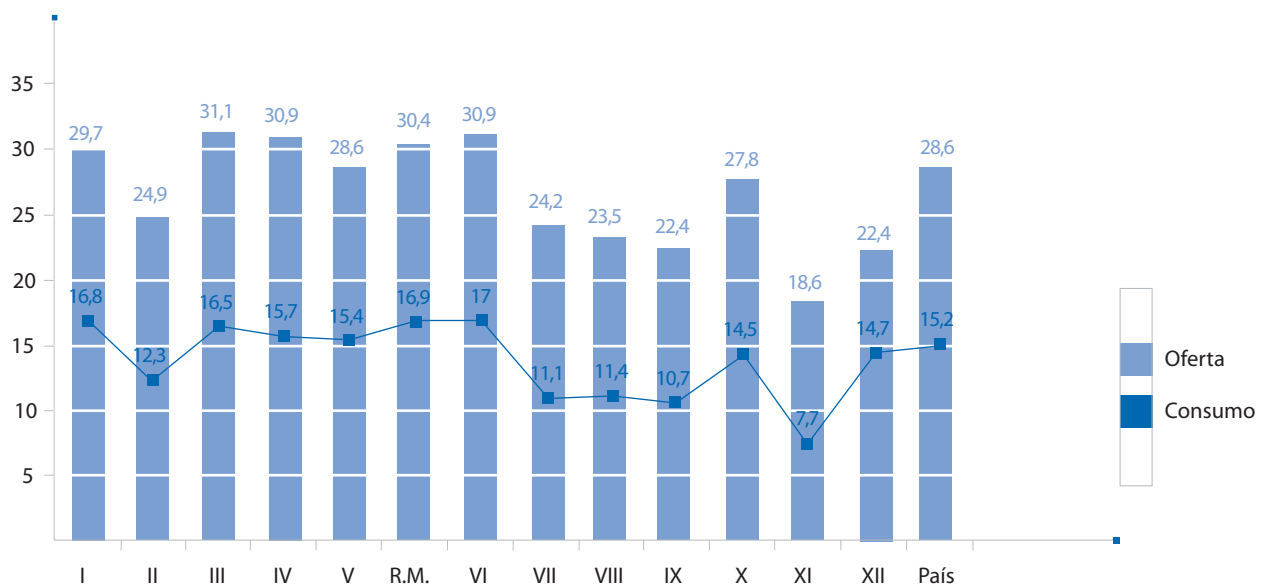
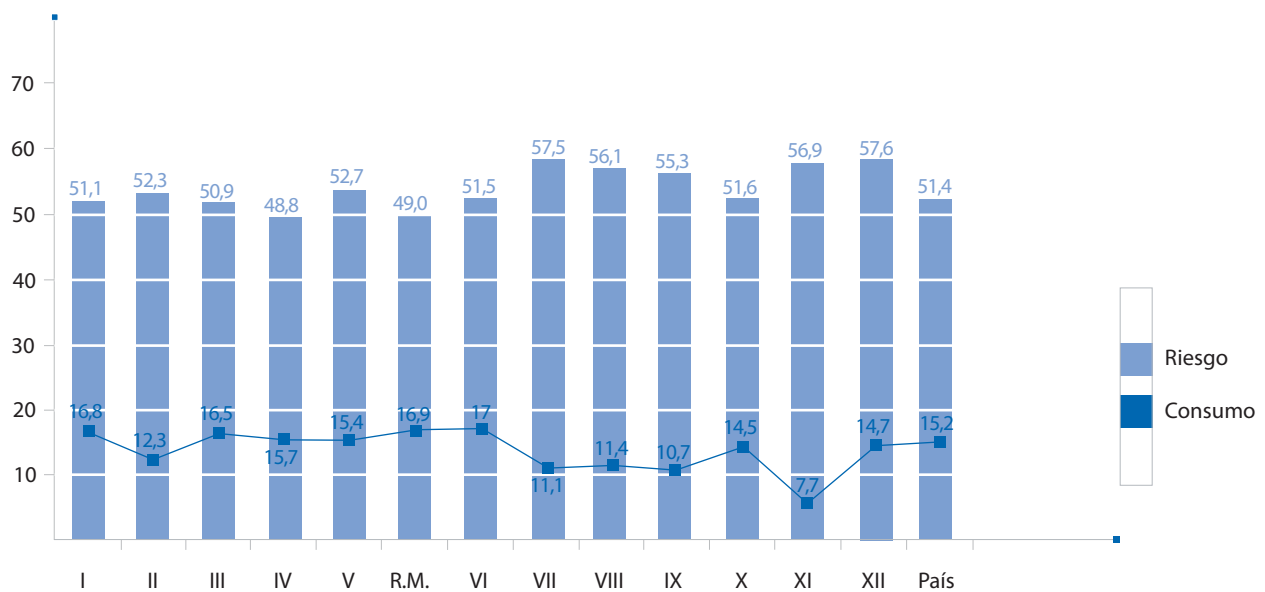


Gráfico 27: Percepción de riesgo en el uso frecuente y consumo de Marihuana en el último año, por regiones (%)



La oferta de cocaína se distribuye más homogéneamente en el país, con una cumbre en la Región Metropolitana y Quinta Región y una depresión en las Regiones Undécima y Duodécima. Las prevalencias

de cocaína, por su parte, se mantienen en un rango entre 2% y 3% en casi todas las regiones, salvo en la Sexta Región donde se obtuvieron esta vez declaraciones más altas.

En pasta base se obtienen declaraciones de oferta que oscilan en torno al promedio nacional en todas las regiones, salvo aquellas del extremo sur del

país. Las prevalencias de pasta base, por su parte, son más altas en la Primera y Sexta Región, y más bajas en todas las regiones del sur del país.

Tabla 13: Oferta y consumo de drogas ilícitas en último año, por regiones (%)

Regiones	Marihuana año		Cocaína año		Pasta base año	
	Oferta	Consumo	Oferta	Consumo	Oferta	Consumo
I	29,7	16,8	9,4	2,4	8,7	4,2
II	24,9	12,3	7,4	2,0	7,2	2,6
III	31,1	16,5	7,6	2,2	8,8	3,2
IV	30,9	15,7	8,7	2,7	9,4	3,0
V	28,6	15,4	10,2	3,1	7,7	2,5
R.M.	30,4	16,9	10,6	3,4	8,6	2,5
VI	30,9	17	9,2	5,0	7,5	3,6
VII	24,2	11,1	8,5	1,7	6,8	2,0
VIII	23,5	11,4	9,1	2,0	8,6	2,5
IX	22,4	10,7	8,3	2,2	7,0	2,3
X	27,8	14,5	9,3	2,0	7,2	2,4
XI	18,6	7,7	5,3	1,7	5,9	1,3
XII	22,4	14,7	6,2	1,2	5,5	0,7
País	28,4	15,2	9,8	2,9	8,2	2,6

En cuanto a la tendencia del consumo de drogas ilícitas por regiones, la prevalencia año de marihuana registra aumentos estadísticamente significativos, entre los años 2003 y 2005, en siete de las trece regiones del país: Regiones Primera, Quinta, Sexta, Séptima, Décima, Duodécima y Metropolitana. El consumo reciente de marihuana permanece estable en las restantes seis regiones.

El consumo reciente de cocaína total, esto es clorhidrato de cocaína y/o pasta base, registra aumentos estadísticamente significativos, en el bienio 2003 – 2005, en las regiones Primera, Quinta, Sexta y Séptima. En el resto de regiones el consumo de cocaína total se mantiene estable.

Gráfico 28: Tendencias en prevalencia de último año de consumo de Marihuana, por regiones

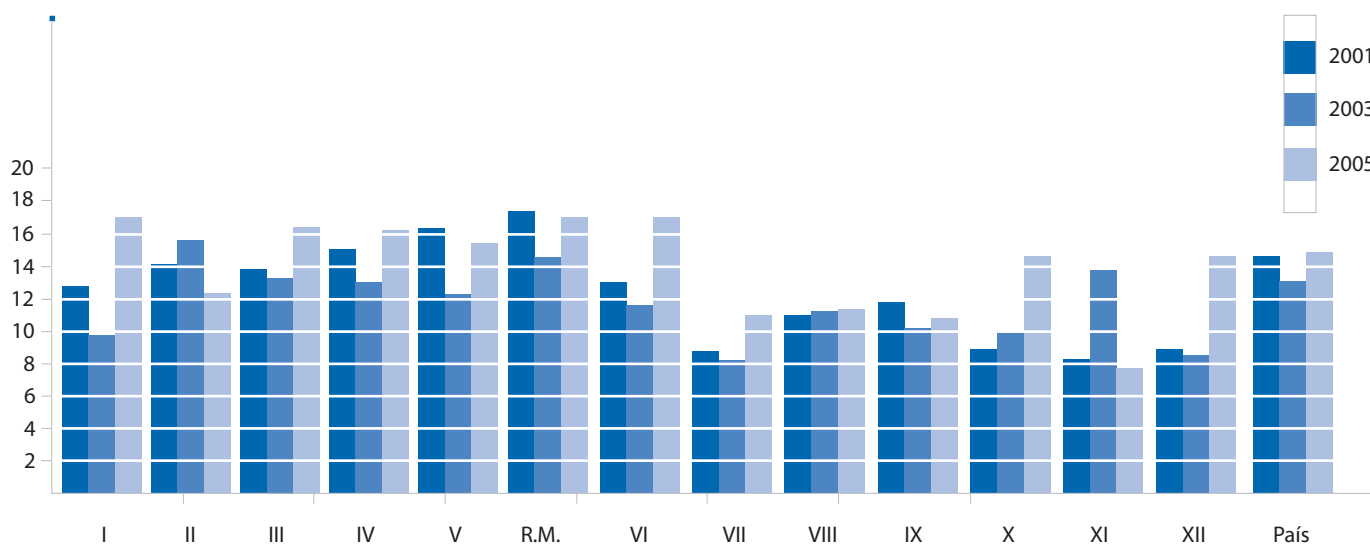


Gráfico 29: Tendencias en prevalencia de último año de consumo de Cocaína total, por regiones

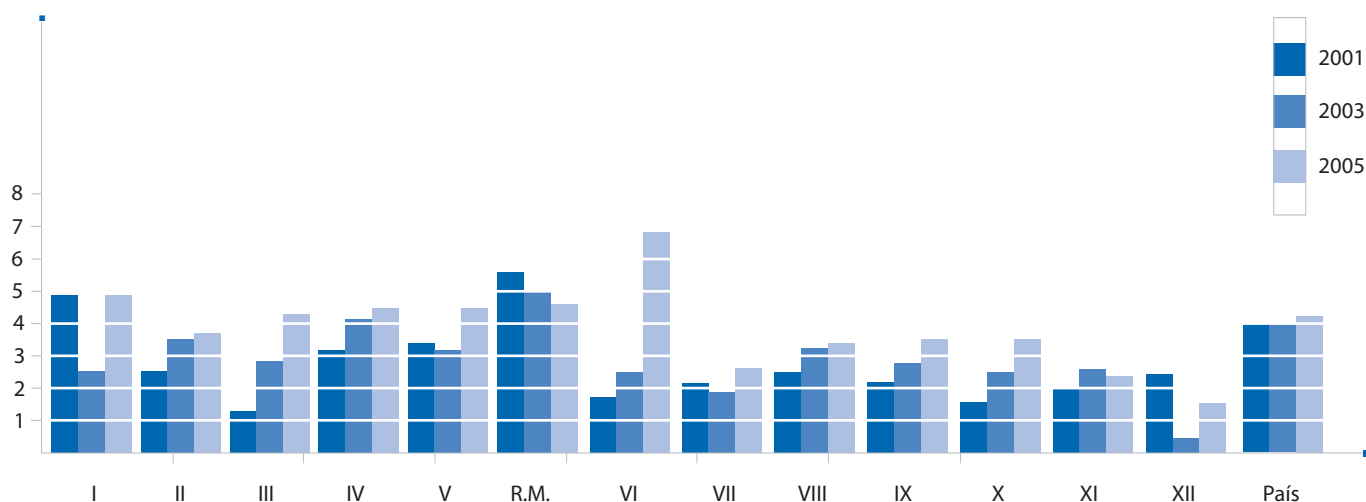


Tabla 14: Tendencias en prevalencia de último año de consumo de drogas ilícitas, por regiones

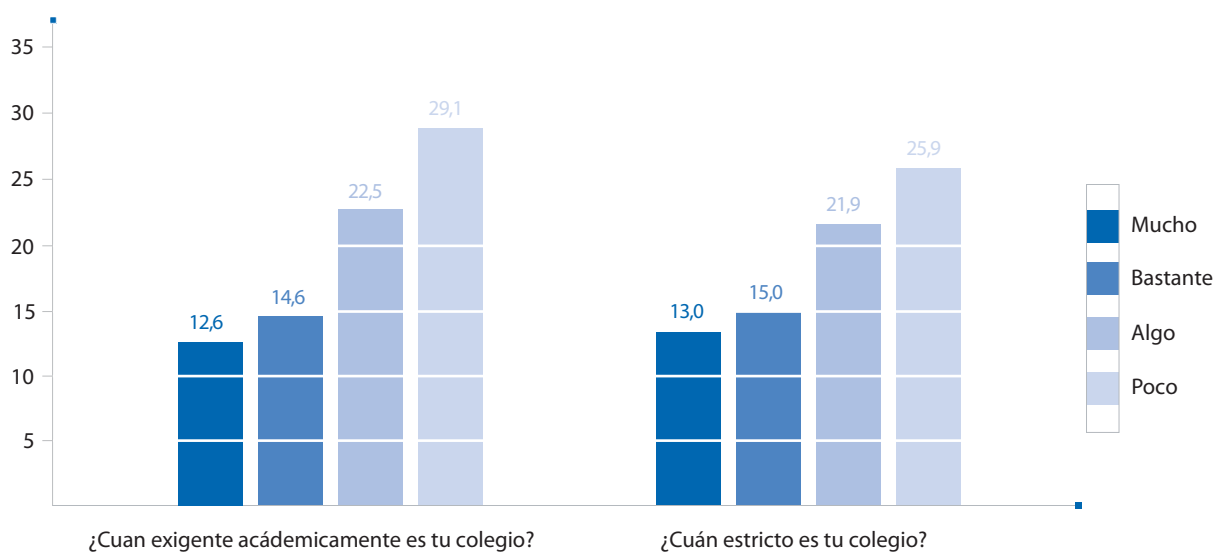
Regiones	Marihuana Año			Cocaína Total Año		
	2001	2003	2005	2001	2003	2005
I	12,6	9,7	16,8	4,9	2,5	4,9
II	14,1	15,4	12,3	2,5	3,5	3,6
III	13,8	13,5	16,5	1,3	2,8	4,2
IV	15,0	12,9	16,2	3,1	4,0	4,4
V	16,3	12,4	15,4	3,4	3,2	4,5
VI	12,8	11,6	17,0	1,7	2,5	6,9
VII	8,8	8,1	11,1	2,1	1,9	2,6
VIII	11,1	11,2	11,4	2,4	3,3	3,4
IX	11,7	10,2	10,7	2,1	2,7	3,4
X	8,7	10,0	14,5	1,6	2,5	3,5
XI	8,4	13,7	7,7	2,0	2,6	2,3
XII	8,7	8,5	14,7	2,3	0,5	1,6
R.M.	17,2	14,4	16,9	5,6	5,0	4,6
País	14,7	13,1	15,2	4,0	4,0	4,2

Factores de riesgo/protección asociados al consumo de drogas en escolares

De acuerdo a los resultados del Sexto Estudio Nacional de Drogas en Población Escolar de Chile, un alto nivel de exigencia académica y de disciplina en los colegios son un importante factor de protección contra el uso de drogas ilícitas. Cuando un establecimiento escolar es percibido por los estudiantes como muy exigente en términos académicos, la prevalencia año observada es de 12,6%. Por el con-

trario, cuando un colegio es percibido como poco exigente en el mismo sentido, las tasas de consumo reciente de drogas ascienden a 29%. De igual modo cuando un colegio es percibido por los alumnos como muy estricto, las prevalencias de último año son de 13%, mientras que ascienden a casi 26% en colegios percibidos como poco estrictos en términos de disciplina escolar.

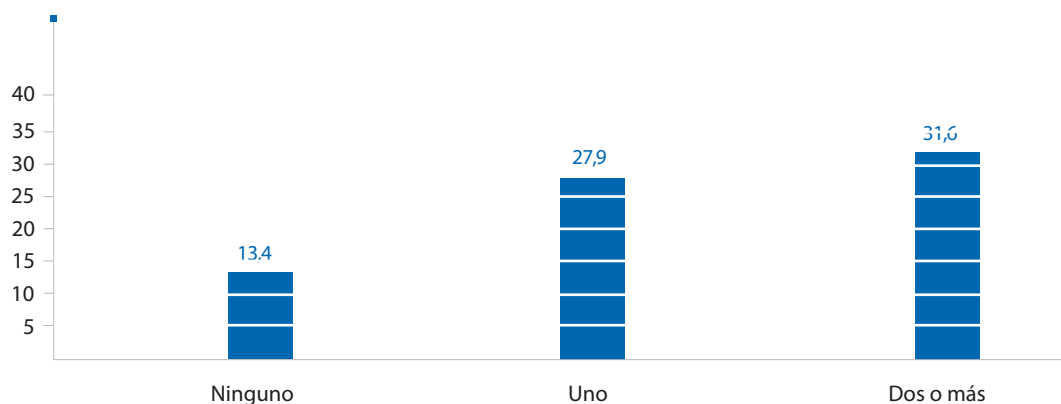
Gráfico 30: Prevalencia de último año de consumo de drogas ilícitas, según indicadores de exigencia escolar



El rendimiento escolar medido en términos de años de repitencia por parte de los alumnos reafirma lo mencionado anteriormente. Los alumnos que no han repetido ningún año en el transcurso de su vida escolar presentan prevalencias año de consumo de

drogas ilícitas de 13,4%. Dicha prevalencia asciende a casi 28% en estudiantes que han repetido un año escolar y a 31,6% en aquellos alumnos que han repetido dos años o más.

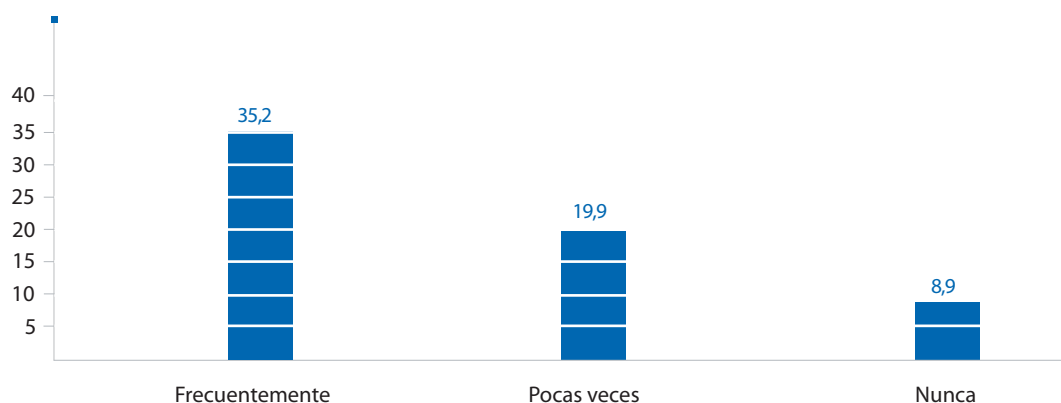
Gráfico 31: Prevalencia de último año de consumo de drogas ilícitas, según años de repitencia escolar



La disciplina escolar medida en términos de si el alumno ha tenido problemas de comportamiento durante los estudios da cuenta también de una importante asociación con el uso de drogas ilícitas. Alumnos que manifiestan que nunca han tenido problemas de comportamiento presentan prevalencias año de consumo de cualquier droga ilícita de 8,9%, la que asciende a casi 20% en estudiantes que consideran que pocas veces han tenido proble-

mas de comportamiento y a 35,2% en estudiantes que reconocen que frecuentemente han tenido problemas de comportamiento durante sus estudios. En otras palabras, los estudiantes que presentan frecuentemente problemas de comportamiento durante los estudios presentan prevalencias año de consumo de drogas ilícitas 4 veces más altas que aquellos que nunca los han tenido.

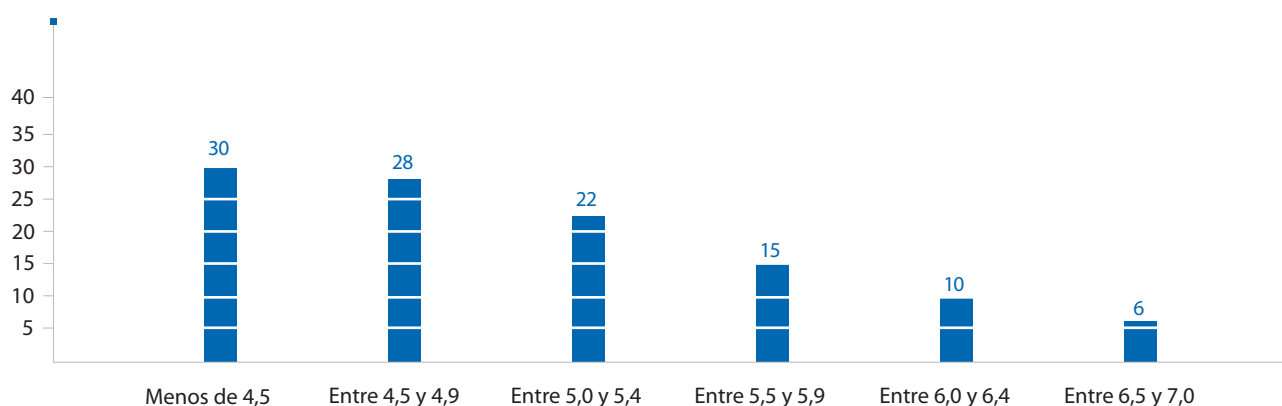
Gráfico 32: Prevalencia de último año de consumo de drogas ilícitas, según si ha tenido problemas de comportamiento durante los estudios



El rendimiento escolar medido en términos de calificaciones muestra la importante asociación que existe entre altos promedios de notas y bajas tasas de consumo de drogas ilícitas y al contrario, como quienes presentan los más bajos promedios de notas son quienes tienen las más altas tasas de con-

sumo reciente de drogas ilícitas. Los alumnos que terminan el año escolar con promedios de notas menores a 4,5 presentan tasas de consumo reciente de drogas hasta 5 veces más altos que aquellos que terminan el año escolar con promedios de notas entre 6,5 y 7.

Gráfico 33: Prevalencia de último año de consumo de drogas ilícitas, según promedio de notas con que termina el año escolar



Asociación entre uso de alcohol y de drogas ilícitas

Este estudio reafirma la asociación entre el consumo de alcohol y el uso de drogas ilícitas. Las prevalencias de consumo de drogas ilícitas suben de 10% en estudiantes que no se han embriagado, a 59% en aquellos estudiantes que declaran haberse embriagado con alcohol dos o más veces en los últimos 30 días.

La mayoría de los países que registran cifras elevadas de consumo de marihuana a lo largo de la vida², también registran cifras relativamente elevadas de abuso de alcohol (definido como el consumo de 5 o más bebidas alcohólicas seguidas en los 30 días previos a la encuesta), lo que indica que ambos comportamientos pueden formar parte de un estilo de vida común.

²Informe anual 2005 del Observatorio Europeo de las Drogas y las Toxicomanías, p.29.

De acuerdo a los resultados de este estudio, la tasa de consumo reciente de marihuana en estudiantes que declaran no consumir 5 o más vasos de alcohol en una salida de sábado por la noche es de 12%.

Esta tasa de consumo de marihuana asciende a 91% en aquellos estudiantes que además abusan del alcohol y beben 5 o más vasos de alcohol en una salida de sábado por la noche (carrete juvenil).

Gráfico 34: Prevalencia de último año de consumo de drogas ilícitas, según cantidad de días que se ha emborrachado durante el último mes

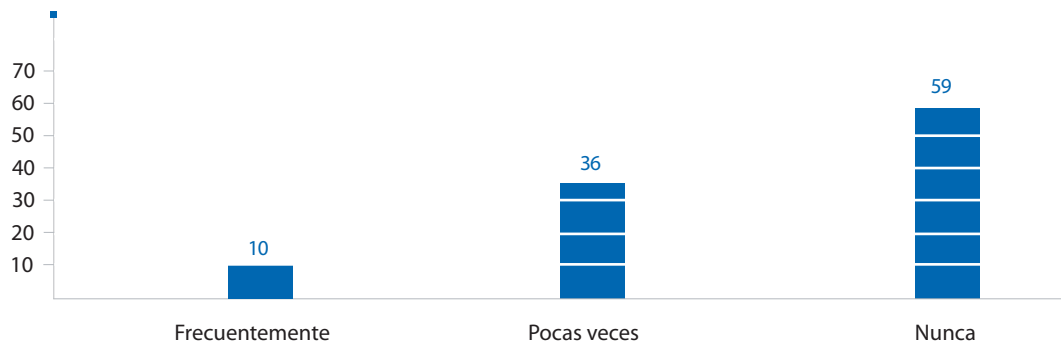
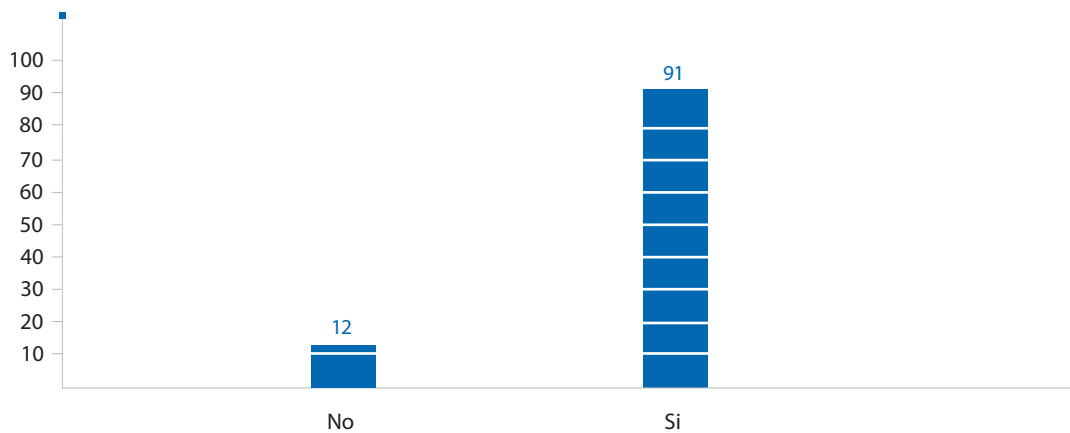


Gráfico 35: Prevalencia de último año de consumo de Marihuana, según consumo de 5 o más vasos de Alcohol en una salida de sábado por la noche

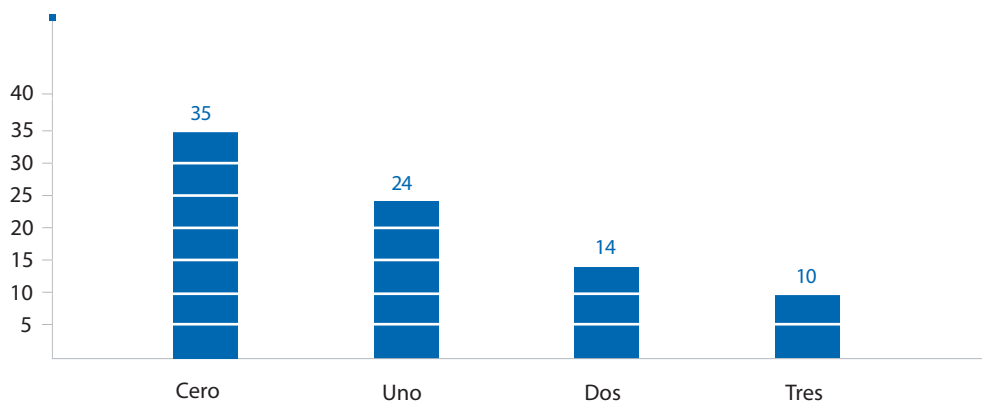


Consumo de drogas según indicadores de “vida familiar”

Los estudios en escolares de CONACE han demostrado en forma reiterada la importancia del involucramiento paterno y de la “vida en familia” en la prevención del consumo de drogas en estudiantes adolescentes. Padres que comparten, conocen y supervisan las actividades que realizan sus hijos o hijas, inhiben significativamente el uso de drogas. Los hijos de padres muy involucrados presentan prevalencias año de consumo de drogas de 10%. Al contrario, los hijos de padres nada involucrados presentan prevalencias de consumo de drogas de 35%.

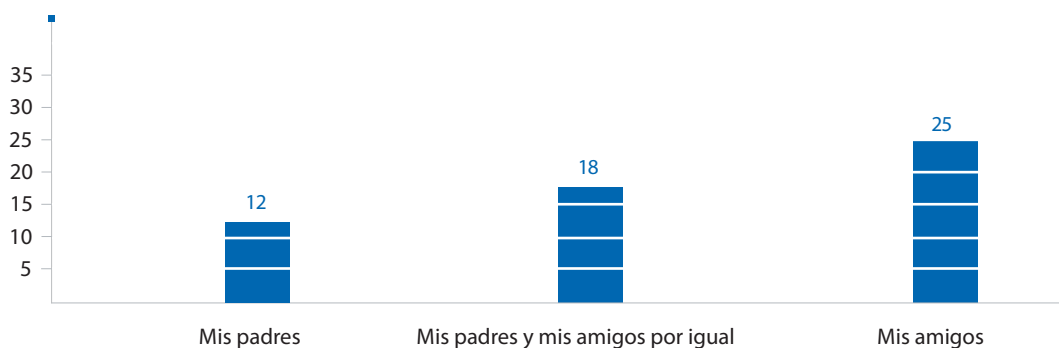
En concordancia con lo anterior, las prevalencias año de consumo de drogas ilícitas son de 12% en alumnos que reconocen que la persona más influyente en su manera de ver la vida son sus padres. Dicha tasa asciende a 18% en aquellos estudiantes en que la figura del padre y de los amigos influye por igual en su manera de ver la vida. Sin embargo, cuando los amigos son quienes ejercen la mayor influencia en la forma de ver la vida, y no los padres, las tasas de consumo de drogas en los estudiantes son las más altas, del orden del 25%.

Gráfico 36: Prevalencia de último año para cualquier droga ilícita según escala de padres involucrados³.



³Los ítemes que componen esta escala son los siguientes: Los padres o alguno de ellos saben donde está (después del colegio o en los fines de semana); Los padres están atentos a lo que hace en el colegio; Los padres conocen a sus amigos más cercanos En donde cero es la ausencia de estas características y tres es la presencia de todas las características que componen la escala. En los estudios en Escolares de los años 2001 y 2003 se presentó la escala completa, compuesta de siete ítemes.

Gráfico 37: Prevalencia de último año de consumo de cualquier droga ilícita según persona más influyente en su manera de ver la vida⁴.



Escala de agresión escolar

La escala de agresión escolar⁵ describe la relación entre episodios de agresión escolar y uso de drogas. Esta asociación se muestra enteramente consistente, pues a mayor número de episodios de agresión escolar se observan de manera creciente mayores prevalencias de consumo de cualquier droga ilícita⁶ durante el último año. Asimismo, esta asociación es consistente entre quienes declaran

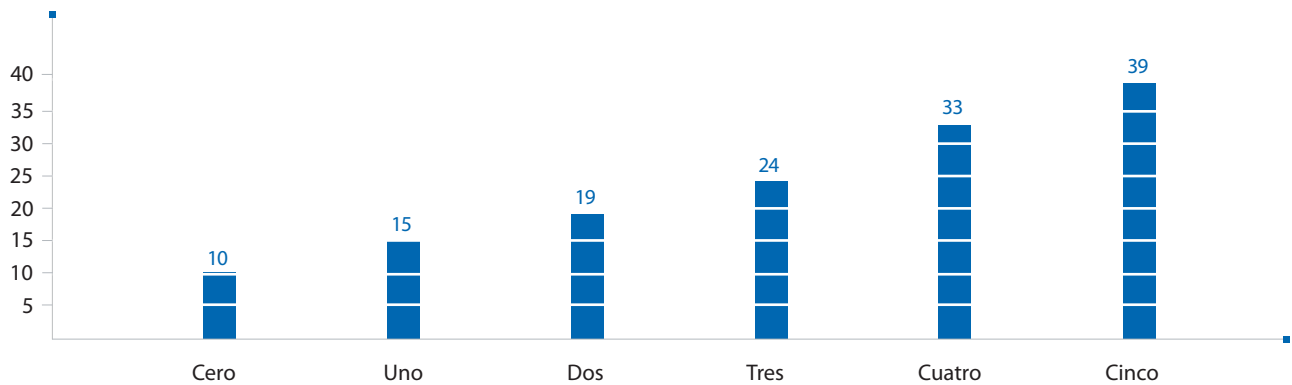
no haber participado en ningún episodio de agresión escolar -tales como robar a algún compañero de colegio o haber empezado una pelea dentro del colegio- quienes presentan una tasa de consumo reciente del 10%, aproximadamente 4 veces menor que aquellos alumnos que declaran haber participado en cinco hechos de agresión escolar.

⁴ Los ítemes que componen esta escala son los siguientes: Los padres o alguno de ellos saben donde está (después del colegio o en los fines de semana); Los padres están atentos a lo que hace en el colegio; Los padres conocen a sus amigos más cercanos En donde cero es la ausencia de estas características y tres es la presencia de todas las características que componen la escala. En los estudios en Escolares de los años 2001 y 2003 se presentó la escala completa, compuesta de siete ítemes.

⁵ Los ítemes que componen esta escala son los siguientes: Ha participado en grupo que molesta a compañero que está solo; Ha participado en grupo que agrede físicamente a compañero que está solo; Ha participado en un grupo que comienza una pelea con otro grupo; Ha comenzado solo una pelea con otro compañero; Ha robado algo a alguien en el colegio. En donde cero es la ausencia de estos y cinco es la presencia de todas las características que componen la escala.

⁶ Categoría que incluye el consumo durante los últimos doce meses de marihuana y/o cocaína y/o pasta base.

Gráfico 38: Prevalencia de último año de consumo de cualquier droga ilícita según escala de agresión escolar

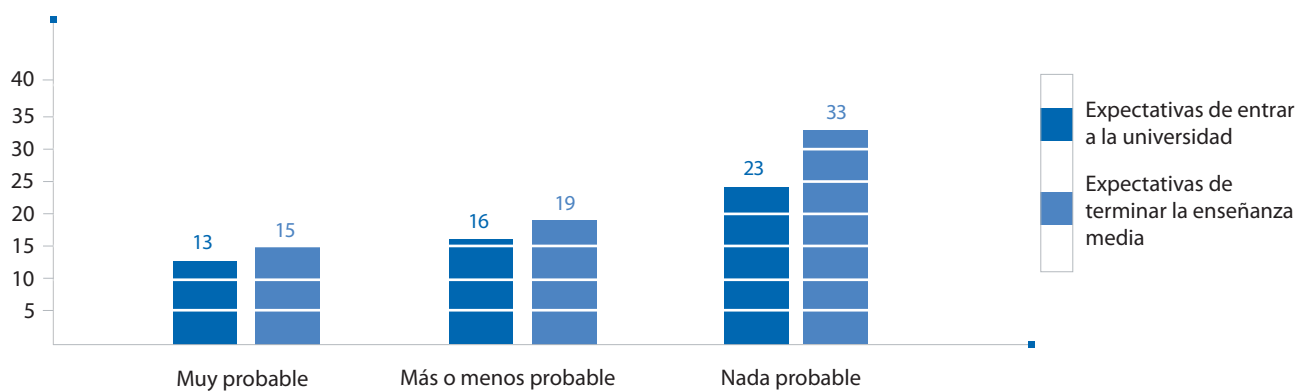


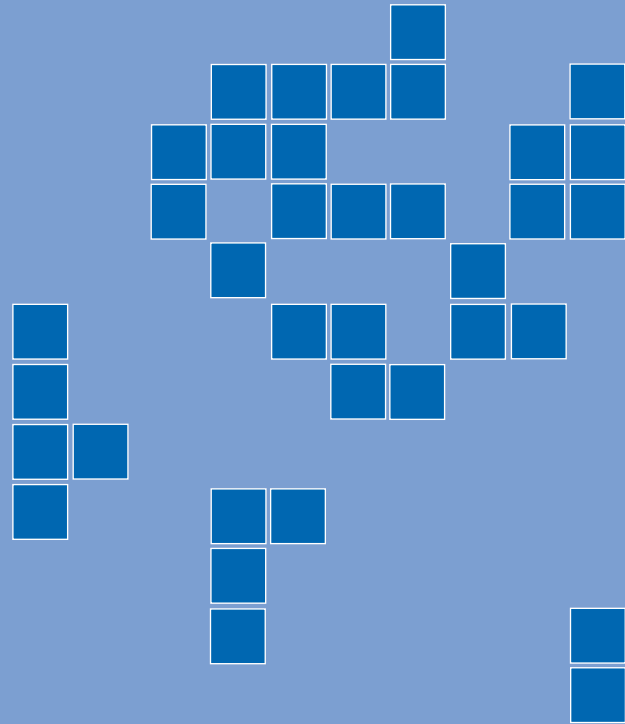
Expectativas futuras de los estudiantes y uso de drogas

La asociación entre expectativas futuras y consumo de drogas se muestra consistente entre los estudiantes. La prevalencia de último año de consumo de cualquier droga ilícita es de 15% en aquellos alumnos que consideran que es muy probable que terminen sus estudios secundarios. Por su parte, en

aquellos adolescentes que consideran nada probable terminar la secundaria, las prevalencias suben a 33%. La asociación es igualmente consistente en estudiantes con altas o bajas expectativas de ingresar a la Universidad.

Gráfico 39: Prevalencia de último año de consumo de cualquier droga ilícita según expectativas futuras de los estudiantes





Anexo I

Tablas de resultados generales serie CONACE 2001-2003-2005

Prevalencias de consumo de drogas

- Prevalencias de consumo de Tabaco y Alcohol
- Prevalencias de consumo de Marihuana
- Prevalencias de consumo de Pasta base, Cocaina y Cocaína total
- Prevalencias de consumo de otras drogas
- Prevalencias de consumo de Marihuana y Cocaína total, según regiones

Prevalencias de consumo de Tabaco

	Total	Hombre	Mujer	Octavo	Primero	Segundo	Tercero	Cuarto	Munici	Subven	Pagado
Tabaco vida											
2001	77,5	74,2	80,7	65,3	75,1	81,0	84,1	85,9	77,3	77,5	77,6
2003	75,4	72,5	78,2	63,4	72,0	78,9	82,7	84,0	74,9	75,1	74,9
2005	70,0	66,3	73,5	54,9	66,3	74,5	78,0	81,2	69,3	70,1	71,5
Tabaco año											
2001	55,8	51,0	60,4	42,6	54,0	58,7	63,0	64,6	54,1	55,9	59,4
2003	51,9	48,2	55,5	38,9	47,9	55,0	60,5	62,2	49,5	51,9	56,7
2005	53,5	49,0	57,8	38,5	51,5	58,7	60,8	61,9	51,9	54,2	56,1
Tabaco mes											
2001	41,9	38,4	45,3	26,5	38,0	45,1	51,5	53,7	40,3	42,0	45,3
2003	38,4	35,4	41,3	23,9	33,0	41,5	47,9	51,8	36,0	38,5	42,5
2005	41,8	38,5	45,0	26,4	38,4	46,5	50,5	52,1	41,2	42,0	43,1

Tasas total ajustadas por sexo y curso, tasas según sexo ajustadas por curso y tasas según cursos ajustadas por sexo, tasas según tipo de colegio no ajustadas.

Prevalencias de consumo de Alcohol

	Total	Hombre	Mujer	Octavo	Primero	Segundo	Tercero	Cuarto	Munic.	Subven	Pagado
Alcohol vida											
2001	77,7	76,8	78,5	58,8	73,8	82,9	88,4	90,6	73,2	78,9	85,8
2003	79,2	78,6	79,9	62,2	74,9	84,0	89,2	91,9	74,9	75,1	74,9
2005	73,4	72,0	74,7	50,6	68,6	79,9	85,9	89,2	69,1	74,5	84,0
Alcohol año											
2001	61,7	59,9	63,5	41,6	56,6	66,2	73,9	77,5	55,7	63,4	73,1
2003	61,8	60,1	63,4	41,6	54,9	66,8	75,0	78,4	49,5	51,9	56,7
2005	60,2	58,1	62,2	36,5	54,9	67,3	72,9	77,3	55,0	61,8	72,0
Alcohol mes											
2001	39,1	39,9	38,2	21,3	33,1	42,1	50,7	55,7	33,8	40,2	50,5
2003	39,7	40,0	39,4	21,3	32,1	43,4	51,8	58,6	36,0	38,5	42,5
2005	43,6	43,6	43,6	21,9	37,4	48,6	55,9	62,7	38,7	44,9	55,3

Tasas total ajustadas por sexo y curso, tasas según sexo ajustadas por curso y tasas según cursos ajustadas por sexo, tasas según tipo de colegio no ajustadas.

Prevalencias de consumo de Marihuana

	Total	Hombre	Mujer	Octavo	Primero	Segundo	Tercero	Cuarto	Munici	Subven	Pagado
Marihuana vida											
2001	23,9	25,8	22,0	9,6	18,4	26,2	33,4	38,2	24,1	24,3	22,9
2003	22,1	24,3	19,9	8,7	15,0	24,0	31,5	38,2	21,6	22,1	20,7
2005	19,9	21,3	18,4	6,5	13,4	21,5	29,2	35,6	20,1	19,3	21,2
Marihuana año											
2001	14,7	15,7	13,7	5,5	11,3	16,7	20,9	23,1	14,2	15,3	15,0
2003	13,1	14,5	11,8	5,0	8,6	14,5	19,3	22,5	12,4	12,9	13,9
2005	15,2	16,4	14,0	4,8	10,1	16,9	22,4	27,1	15,2	14,6	17,0
Marihuana mes											
2001	7,9	8,9	6,9	2,8	6,2	9,2	11,3	12,2	7,9	8,3	7,3
2003	6,8	8,0	5,7	2,7	4,9	7,2	10,0	11,3	6,8	6,5	6,7
2005	6,5	7,3	5,8	2,2	4,6	7,4	9,5	10,5	6,7	5,8	7,8

Tasas total ajustadas por sexo y curso, tasas según sexo ajustadas por curso y tasas según cursos ajustadas por sexo, tasas según tipo de colegio no ajustadas.

Prevalencias de consumo de Pasta base

	Total	Hombre	Mujer	Octavo	Primero	Segundo	Tercero	Cuarto	Munici	Subven	Pagado
Pasta base vida											
2001	4,7	6,4	3,1	2,9	4,6	5,2	5,8	5,5	5,6	4,4	3,1
2003	5,0	6,9	3,2	3,6	4,3	5,0	5,7	7,5	6,0	4,7	2,8
2005	3,7	4,8	2,7	2,3	3,7	4,2	3,9	5,0	4,9	3,1	2,1
Pasta base año											
2001	2,2	3,0	1,4	1,3	2,2	2,7	2,6	2,6	2,6	2,0	1,5
2003	2,4	3,3	1,4	1,6	1,9	2,5	2,7	3,7	2,7	2,3	1,4
2005	2,6	3,3	1,8	1,8	2,6	2,9	2,6	3,2	3,3	2,1	1,7
Pasta base mes											
2001	1,0	1,3	0,6	0,5	1,2	0,9	1,1	1,3	1,3	1,0	0,7
2003	1,2	1,7	0,7	0,9	0,9	1,2	1,3	1,8	1,3	1,2	0,8
2005	1,1	1,6	0,7	0,8	1,2	1,4	1,1	1,4	1,5	1,0	0,7

Tasas total ajustadas por sexo y curso, tasas según sexo ajustadas por curso y tasas según cursos ajustadas por sexo, tasas según tipo de colegio no ajustadas.

Prevalencias de consumo de Cocaína

	Total	Hombre	Mujer	Octavo	Primero	Segundo	Tercero	Cuarto	Munici	Subven	Pagado
Cocaína vida											
2001	6,0	7,9	4,0	3,0	4,7	6,4	7,9	9,1	6,1	6,5	4,7
2003	5,8	7,8	3,8	3,2	4,3	5,9	6,9	10,4	5,9	6,2	3,8
2005	4,7	6,0	3,5	3,5	4,7	5,0	5,1	5,8	5,4	4,3	3,9
Cocaína año											
2001	3,1	4,3	2,0	1,2	2,3	3,7	4,3	5,0	3,1	3,4	2,7
2003	3,0	4,2	1,8	1,6	1,8	3,0	3,7	6,0	2,9	3,4	2,0
2005	2,9	3,7	2,1	1,7	2,7	3,3	3,2	3,9	3,2	2,7	2,5
Cocaína mes											
2001	1,3	2,0	0,8	0,6	1,1	1,8	1,6	2,1	1,3	1,5	1,2
2003	1,4	2,0	0,8	0,9	0,9	1,4	1,7	2,8	1,5	1,5	1,1
2005	1,3	1,6	0,9	0,8	1,3	1,3	1,4	1,7	1,6	1,1	0,6

Tasas total ajustadas por sexo y curso, tasas según sexo ajustadas por curso y tasas según cursos ajustadas por sexo, tasas según tipo de colegio no ajustadas.

Prevalencias de consumo de Cocaína total (Pasta base y/o Cocaína)

	Total	Hombre	Mujer	Octavo	Primero	Segundo	Tercero	Cuarto	Munici	Subven	Pagado
Cocaína total vida											
2001	7,4	9,7	5,2	3,8	6,2	8,0	9,8	10,8	8,0	7,7	5,6
2003	7,4	9,8	5,1	4,3	5,6	7,6	9,1	12,3	8,0	7,5	4,6
2005	6,7	8,4	4,9	4,5	6,4	7,3	7,3	8,5	8,1	5,8	4,9
Cocaína total año											
2001	4,0	5,4	2,7	1,8	3,3	4,7	5,3	5,9	4,2	4,3	3,2
2003	4,0	5,5	2,5	2,3	2,9	4,1	4,9	7,0	4,1	4,2	2,5
2005	4,2	5,4	3,1	2,5	4,0	5,0	4,6	5,7	5,1	3,7	3,4
Cocaína total mes											
2001	1,9	2,7	1,1	0,9	1,7	2,4	2,2	2,5	2,0	2,0	1,5
2003	2,0	2,8	1,2	1,3	1,4	2,0	2,4	3,5	2,1	2,0	1,4
2005	2,0	2,6	1,4	1,2	2,0	2,2	2,2	2,6	2,6	1,7	1,0

Tasas total ajustadas por sexo y curso, tasas según sexo ajustadas por curso y tasas según cursos ajustadas por sexo, tasas según tipo de colegio no ajustadas.

Prevalencias de consumo de MDMA-éxtasis

	Total	Hombre	Mujer	Octavo	Primero	Segundo	Tercero	Cuarto	Munici	Subven	Pagado
Éxtasis vida											
2001	2,5	3,5	1,5	2,2	2,8	2,7	2,5	2,4	2,9	2,3	2,1
2003	3,3	4,5	2,1	3,0	3,0	3,4	3,4	3,7	3,7	3,0	2,5
2005	4,0	5,0	3,1	3,2	4,7	4,4	3,9	4,0	4,6	3,6	3,6
Éxtasis año											
2001	1,1	1,5	0,7	0,8	1,2	1,4	1,0	1,1	1,3	0,9	0,9
2003	1,3	1,9	0,8	1,3	1,1	1,3	1,3	1,8	1,5	1,2	1,2
2005	2,0	2,5	1,5	1,6	2,6	2,2	1,8	1,8	2,3	1,8	1,8
Éxtasis mes											
2001	0,6	0,8	0,3	0,4	0,7	0,7	0,5	0,6	0,7	0,5	0,5
2003	0,6	0,9	0,4	0,6	0,5	0,6	0,5	0,9	0,7	0,5	0,6
2005	0,8	1,1	0,5	0,6	1,1	0,8	0,6	0,9	0,9	0,7	0,6

Prevalencias de consumo de Inhalables

Inhalables* como neoprén, tolueno, éter, acetona, poppers o pinturas

	Total	Hombre	Mujer	Octavo	Primero	Segundo	Tercero	Cuarto	Munici	Subven	Pagado
Inhalables vida											
2003	7,9	9,4	6,6	6,2	7,8	8,7	8,7	9,0	8,8	7,3	7,2
2005	6,2	6,9	5,5	4,5	6,2	6,9	6,8	6,9	6,8	5,5	6,5
Inhalables año											
2003	3,1	3,5	2,7	2,9	3,0	3,4	3,1	3,0	3,5	2,7	2,7
2005	3,0	3,3	2,6	2,4	3,3	3,3	3,1	2,5	3,2	2,6	3,2
Inhalables mes											
2003	1,3	1,6	1,1	1,5	1,3	1,3	1,2	1,4	1,6	1,1	1,1
2005	1,2	1,4	0,9	0,9	1,4	1,1	1,4	0,9	1,3	1,0	1,5

* En cuestionario 2001 dice "solventes", no se puede comparar con restantes cuestionarios.

Prevalencias de consumo de Estimulantes

Estimulantes sin prescripción médica como anfetaminas* (ritalín) o metanfetaminas (cidrín)

	Total	Hombre	Mujer	Octavo	Primero	Segundo	Tercero	Cuarto	Munici	Subven	Pagado
Estimulantes vida											
2001	5,6	7,0	4,2	3,9	5,3	6,3	6,6	6,3	5,2	5,3	7,2
2003	5,9	7,1	4,7	3,8	5,2	6,7	6,8	8,0	6,1	5,5	6,2
2005	4,6	5,3	4,0	2,9	4,7	5,0	5,1	6,1	5,1	4,3	4,4
Estimulantes año											
2001	2,2	2,6	1,8	1,3	2,2	2,7	2,7	2,5	2,2	2,1	2,7
2003	2,3	2,8	1,8	1,4	2,0	2,6	2,6	3,3	2,4	2,1	2,3
2005	2,6	2,8	2,4	1,7	2,8	2,9	2,5	3,1	2,8	2,5	2,1
Estimulantes mes											
2001	1,0	1,2	0,7	0,7	1,0	1,2	1,2	0,9	1,0	0,9	1,2
2003	1,0	1,2	0,7	0,7	0,8	1,0	1,0	1,4	1,1	0,9	1,0
2005	1,1	1,3	0,8	0,7	1,2	1,1	1,1	1,1	1,2	1,0	0,9

*En cuestionario 2001 dice "anfetaminas"

Prevalencias de consumo de Alucinógenos

Alucinógenos* como LSD u otros ácidos, polvo de ángel, mescalina o peyote

	Total	Hombre	Mujer	Octavo	Primero	Segundo	Tercero	Cuarto	Munici	Subven	Pagado
Alucinógenos vida											
2003	2,0	2,8	1,2	1,4	1,6	2,0	2,5	2,8	2,1	1,8	2,1
2005	3,7	4,9	2,6	3,0	4,2	4,0	4,0	3,4	4,6	3,2	2,9
Alucinógenos año											
2005	1,7	2,2	1,2	1,3	2,0	1,9	1,6	1,6	2,1	1,4	1,3
Alucinógenos mes											
2005	0,7	0,9	0,4	0,5	0,8	0,7	0,6	0,7	0,8	0,6	0,6

* En cuestionario 2003 sólo existe información para prevalencia de vida. La pregunta por alucinógenos no se hizo en cuestionario 2001.

Prevalencias de consumo de Heroína*

	Total	Hombre	Mujer	Octavo	Primero	Segundo	Tercero	Cuarto	Munici	Subven	Pagado
Heroína vida											
2001	2,4	3,4	1,4	2,2	2,8	2,6	2,3	2,1	2,8	2,3	1,7
2005	3,2	4,2	2,2	2,8	4,0	3,3	2,7	2,8	4,1	2,6	2,1
Heroína año											
2001	1,1	1,5	0,6	0,8	1,2	1,2	0,9	1,1	1,2	1,0	0,8
2005	1,7	2,3	1,1	1,5	2,1	1,8	1,4	1,5	2,2	1,4	1,2
Heroína mes											
2001	0,6	0,8	0,3	0,3	0,7	0,6	0,5	0,6	0,7	0,5	0,5
2005	0,8	1,0	0,5	0,6	0,9	0,8	0,6	0,8	0,9	0,7	0,6

* Información de 2003 no disponible.

Prevalencias de consumo de Crack*

	Total	Hombre	Mujer	Octavo	Primero	Segundo	Tercero	Cuarto	Munici	Subven	Pagado
Crack vida											
2005	3,0	4,2	1,9	2,8	3,7	3,2	2,5	2,8	3,9	2,5	2,1
Crack año											
2005	1,6	2,2	1,0	1,4	2,0	1,8	1,2	1,5	2,1	1,3	1,1
Crack mes											
2005	0,7	1,0	0,4	0,6	1,0	0,7	0,5	0,6	0,8	0,6	0,4

* Información disponible sólo para 2005.

Prevalencia de último año de consumo de Marihuana, por regiones

	Total	Hombre	Mujer	Octavo	Primero	Segundo	Tercero	Cuarto	Munici	Subven	Pagado
Primera región											
2001	12,6	12,7	12,4	2,9	10,5	17,4	6,3	18,3	14,9	7,3	10,0
2003	9,7	10,5	9,0	2,6	4,8	12,7	12,9	19,4	10,4	8,3	13,9
2005	16,8	16,8	16,8	3,5	14,8	23,9	18,2	27,4	17,4	16,1	17,7
Segunda región											
2001	14,1	17,1	11,3	7,7	11,0	13,8	20,4	21,7	13,4	15,6	16,0
2003	15,4	15,8	14,9	6,0	11,3	19,2	21,8	23,8	17,3	10,0	14,8
2005	12,3	12,2	12,3	2,1	9,1	13,6	15,3	25,7	13,2	10,5	10,4
Tercera región											
2001	13,8	15,9	11,8	5,4	10,9	14,2	19,2	22,8	13,0	15,4	15,7
2003	13,5	15,4	11,1	4,2	16,5	14,6	11,8	26,8	13,7	11,8	20,0
2005	16,5	18,7	14,4	5,3	12,7	14,9	18,2	36,3	17,4	14,5	14,6
Cuarta región											
2001	15,0	16,1	13,8	8,5	14,2	16,3	16,2	22,8	16,1	12,8	15,9
2003	12,9	15,3	10,5	4,5	9,6	16,3	17,5	21,0	14,2	8,3	23,7
2005	15,7	17,6	14,0	3,9	9,6	16,4	21,0	34,8	17,5	13,9	12,5
Quinta región											
2001	16,3	18,3	14,3	5,5	11,6	19,2	25,1	24,4	18,6	15,0	12,5
2003	12,4	13,0	11,8	4,0	10,5	13,0	19,1	21,1	14,3	11,4	9,9
2005	15,4	16,1	14,7	5,0	9,7	16,7	23,7	28,0	18,2	12,8	14,2
Sexta región											
2001	12,8	12,3	13,2	5,0	6,7	13,4	23,7	17,0	11,7	13,5	13,9
2003	11,6	13,6	9,9	2,4	6,4	13,1	15,9	22,3	9,1	15,0	12,3
2005	17,0	17,1	16,9	7,6	10,6	17,1	25,1	26,4	18,4	14,4	17,2
Séptima región											
2001	8,8	10,7	7,0	4,7	5,7	6,3	12,9	16,2	7,8	11,1	9,5
2003	8,1	9,7	6,3	3,9	4,2	9,1	11,2	16,1	7,5	10,2	7,0
2005	11,1	13,3	8,9	5,5	5,7	11,2	16,6	18,7	9,9	12,0	14,1

Prevalencia de último año de consumo de Marihuana, por regiones

	Total	Hombre	Mujer	Octavo	Primero	Segundo	Tercero	Cuarto	Munici	Subven	Pagado
Octava región											
2001	11,1	13,1	9,2	2,9	10,0	12,6	15,0	17,4	11,5	9,1	12,6
2003	11,2	12,7	9,7	5,1	7,4	11,1	17,6	19,3	11,1	9,8	14,5
2005	11,4	12,8	10,2	2,4	7,2	12,9	18,7	20,7	11,6	9,4	18,0
Novena región											
2001	11,7	13,1	10,4	7,4	7,0	7,7	18,1	20,7	11,3	12,8	10,3
2003	10,2	13,6	6,7	3,7	3,3	14,9	16,1	15,7	8,1	13,9	7,1
2005	10,7	13,2	8,6	3,1	10,5	12,7	13,2	14,6	10,3	12,5	6,3
Décima región											
2001	8,7	10,7	6,7	1,9	6,2	8,6	14,3	15,7	9,3	6,1	11,9
2003	10,0	13,3	6,9	2,7	7,7	9,7	19,1	19,5	10,4	8,7	14,2
2005	14,5	16,3	12,7	4,3	8,8	15,3	24,3	23,5	15,1	13,1	16,6
Undécima región											
2001	8,4	9,6	7,5	6,8	4,0	5,6	15,4	13,2	11,6	6,2	0
2003	13,7	12,3	15,1	2,5	17,9	13,4	15,3	29,8	14,7	13,1	0
2005	7,7	7,2	8,2	0	6,5	8,9	15,2	10,6	10,6	6,6	5,2
Duodécima región											
2001	8,7	9,2	8,2	1,7	6,9	12,9	12,7	12,4	7,7	9,4	12,0
2003	8,5	13,1	5,2	1,5	3,4	9,6	14,0	20,0	7,9	8,3	12,8
2005	14,7	18,5	11,3	3,1	8,0	15,3	22,4	27,4	13,6	17,6	15,1
Región metropolitana											
2001	17,2	17,8	16,6	6,2	13,1	20,3	24,0	27,4	16,9	17,5	17,0
2003	14,4	15,6	13,3	5,8	9,1	16,3	22,3	24,6	14,0	14,5	15,1
2005	16,9	17,9	15,9	5,6	11,2	18,9	25,2	30,2	17,0	16,2	18,8

Prevalencia de último año de consumo de Cocaína total (Cocaína y/o Pasta base), por regiones

	Total	Hombre	Mujer	Octavo	Primero	Segundo	Tercero	Cuarto	Munici	Subven	Pagado
Primera Región											
2001	4,9	6,0	3,9	1,4	3,6	6,1	5,9	8,9	6,1	1,7	4,8
2003	2,5	3,2	1,9	0,9	2,3	2,5	2,0	5,6	2,7	2,3	1,2
2005	4,9	5,3	4,4	1,3	7,4	7,5	2,0	6,3	6,2	3,5	2,6
Segunda Región											
2001	2,5	3,4	1,7	2,3	0,8	3,0	3,1	4,1	2,7	2,0	2,1
2003	3,5	4,9	2,0	1,3	3,0	4,2	5,1	5,0	3,9	2,8	2,5
2005	3,6	4,6	2,5	1,1	4,2	3,5	2,9	6,9	4,3	2,4	2,2
Tercera Región											
2001	1,3	2,0	0,7	0,7	0,8	2,2	0,3	2,7	0,6	2,7	3,4
2003	2,8	4,4	0,9	1,5	4,5	1,8	2,5	4,5	3,4	1,7	1,9
2005	4,2	5,8	2,6	3,6	3,0	4,9	1,5	8,8	5,2	2,0	0,9
Cuarta región											
2001	3,1	4,7	1,7	2,2	6,2	1,8	2,0	3,1	4,2	1,4	2,3
2003	4,0	6,3	1,6	0,5	6,3	3,6	3,3	7,5	5,4	1,8	3,2
2005	4,4	5,4	3,6	2,5	2,6	5,4	4,7	8,6	5,1	3,9	2,1
Quinta Región											
2001	3,4	5,4	1,4	1,5	1,9	3,0	6,5	5,0	4,5	2,6	1,9
2003	3,2	4,3	2,2	1,3	2,2	3,2	5,8	4,7	4,3	2,9	1,1
2005	4,5	6,0	3,1	1,7	6,0	4,5	4,5	6,0	6,4	2,8	3,3
Sexta región											
2001	1,7	2,4	1,0	0,3	1,4	1,3	3,2	2,6	1,5	2,1	1,8
2003	2,5	3,5	1,5	1,6	1,0	3,0	2,1	5,1	2,2	4,7	0
2005	6,9	6,5	7,4	5,5	6,8	10,8	7,4	3,3	7,1	4,9	9,6
Séptima Región											
2001	2,1	2,9	1,4	1,6	2,3	1,7	2,0	3,1	2,2	2,2	1,9
2003	1,9	3,0	0,6	1,8	0,7	1,7	1,6	4,4	1,7	2,6	1,3
2005	2,6	3,7	1,6	3,7	2,8	1,9	3,3	1,2	2,7	2,7	2,0

Prevalencia de último año de consumo de Cocaína total (Cocaína y/o Pasta base), por regiones

	Total	Hombre	Mujer	Octavo	Primero	Segundo	Tercero	Cuarto	Munici	Subven	Pagado
Octava región											
2001	2,4	3,5	1,3	0,8	3,0	2,6	2,9	2,8	3,0	1,7	1,4
2003	3,3	4,8	2,0	2,1	3,2	3,3	3,9	4,9	3,1	3,5	4,2
2005	3,4	4,7	2,3	1,9	3,7	4,5	3,8	3,5	4,1	2,2	3,6
Novena región											
2001	2,1	2,7	1,6	1,5	2,1	3,0	1,4	2,4	2,6	1,7	1,8
2003	2,7	4,3	1,0	1,6	1,4	4,7	1,4	4,9	1,9	4,0	1,6
2005	3,4	4,1	2,9	2,3	4,3	5,0	2,2	3,1	3,8	3,5	1,6
Décima región											
2001	1,6	2,4	0,9	0,6	2,2	2,1	1,7	1,9	2,0	0,9	0,9
2003	2,5	4,0	0,9	1,5	3,0	1,9	2,6	4,4	2,5	2,4	2,1
2005	3,5	4,6	2,5	2,9	2,6	3,8	4,3	4,4	4,0	2,5	4,3
Undécima región											
2001	2,0	2,1	1,9	0	2,7	2,2	2,6	4,3	2,9	1,3	0
2003	2,6	3,4	1,8	2,5	2,5	0,6	5,7	2,3	2,7	2,6	0
2005	2,3	3,0	1,7	0	4,8	2,3	1,4	1,4	4,0	1,1	5,3
Duodécima región											
2001	2,3	3,2	1,3	1,4	2,0	2,9	2,5	2,9	2,4	2,1	1,9
2003	0,5	1,3	0	0	0	0,9	1,0	1,3	0,6	0,6	0
2005	1,6	1,8	1,4	1,7	0,8	0	3,1	2,8	1,9	1,2	0,4
Región metropolitana											
2001	5,6	7,2	4,0	2,2	4,2	6,8	7,6	8,8	6,2	5,8	4,2
2003	5,0	6,7	3,4	2,9	3,1	5,3	6,6	9,0	5,9	5,1	3,0
2005	4,6	5,9	3,3	2,8	3,6	5,3	5,6	6,7	5,9	4,3	3,2

Variables relacionadas con uso de drogas

- Precocidad
- Intensidad y abuso
- Percepción de riesgo y aprobación
- Actitudes básicas de prevención
- Facilidad de acceso
- Exposición, lugar y origen de ofertas recientes de drogas
- Drogas en el entorno de amigos
- Drogas en el entorno de hogar
- Actitud parental frente al uso de Alcohol y drogas
- Percepción de uso, porte y tráfico de drogas en el colegio

Precocidad: Porcentaje* que declara haber probado por primera vez antes de los 15 años

¿Qué edad tenías cuando probaste por primera vez alguna de estas sustancias? En alcohol y cigarrillos no consideres cuando te dieron a probar siendo niño.

	Total	Hombre	Mujer	Octavo	Primero	Segundo	Tercero	Cuarto	Munici	Subven	Pagado
Cigarrillos											
2001	81,0	79,8	82,1	98,0	92,4	82,5	70,6	61,8	79,5	82,6	81,2
2003	82,3	81,1	83,4	97,2	92,3	82,7	71,2	64,3	81,0	82,6	83,9
2005	80,5	80,1	80,9	98,6	93,7	80,7	69,5	59,9	79,7	81,8	78,7
Alcohol											
2001	68,6	68,7	68,4	96,3	87,4	70,5	54,0	41,0	65,3	71,1	70,5
2003	71,3	71,7	70,8	97,0	87,5	72,0	55,7	44,2	70,1	71,3	73,8
2005	70,5	70,9	70,1	98,1	90,9	71,6	55,2	42,5	67,8	72,2	72,5
Marihuana											
2001	47,0	47,7	46,3	90,4	76,6	51,0	35,9	24,0	48,2	48,4	41,1
2003	46,2	47,1	45,3	87,0	73,3	50,0	32,8	25,6	50,4	45,6	35,3
2005	43,2	43,8	42,6	92,9	75,5	47,4	29,8	23,3	44,9	43,0	38,8

* Porcentajes sobre respuestas válidas y quienes declaran haber probado alguna vez en la vida

Precocidad: Promedio* de edad de inicio

¿Qué edad tenías cuando probaste por primera vez alguna de estas sustancias? En alcohol y cigarrillos no consideres cuando te dieron a probar siendo niño.

	Total	Hombre	Mujer	Octavo	Primero	Segundo	Tercero	Cuarto	Munici	Subven	Pagado
Cigarrillos											
2001	12,8	12,7	12,8	11,6	12,4	12,8	13,3	13,8	12,8	12,7	12,9
2003	12,7	12,7	12,8	11,6	12,3	12,8	13,4	13,7	12,7	12,8	12,9
2005	12,8	12,8	12,9	11,6	12,4	12,9	13,4	13,8	12,8	12,8	13,0
Alcohol											
2001	13,4	13,4	13,5	12,0	12,8	13,4	14,1	14,6	13,5	13,3	13,5
2003	13,4	13,3	13,5	12,0	12,9	13,4	14,0	14,5	13,3	13,4	13,4
2005	13,4	13,3	13,5	11,8	12,8	13,5	14,0	14,6	13,5	13,4	13,4
Marihuana											
2001	14,3	14,2	14,5	12,4	13,3	14,1	14,7	15,4	14,2	14,3	14,6
2003	14,4	14,3	14,5	12,6	13,5	14,2	14,9	15,3	14,2	14,4	14,8
2005	14,6	14,5	14,7	12,6	13,6	14,3	15,0	15,5	14,5	14,6	14,8

* Promedio sobre respuestas válidas y quienes declaran haber probado alguna vez en la vida

Intensidad de uso de Marihuana según declaraciones de numero de veces: Porcentaje* que declara una o dos veces

¿Cuántas veces has consumido marihuana en tu vida, en los últimos 12 meses y en los últimos 30 días?

	Total	Hombre	Mujer	Octavo	Primero	Segundo	Tercero	Cuarto	Munici	Subven	Pagado
Una o dos veces en la vida											
2003	33,2	31,1	35,7	44,3	38,4	35,3	29,8	27,8	34,1	32,7	31,6
2005	35,6	33,4	37,9	45,0	39,2	35,3	34,2	32,8	33,6	38,5	32,3
Una o dos veces en el último año											
2003	35,8	32,8	39,4	42,4	36,6	36,7	33,8	34,0	36,0	34,8	37,4
2005	42,4	39,1	46,0	46,8	43,5	42,1	41,6	41,6	39,9	45,8	39,1
Una o dos veces en el último mes											
2003	43,7	38,7	51,1	48,1	42,6	44,4	45,3	40,0	42,0	44,4	47,8
2005	43,0	39,8	47,0	41,9	45,0	43,7	39,7	44,8	40,7	46,0	41,0

*Porcentaje sobre quienes declaran prevalencia

Intensidad de uso de Marihuana según declaraciones de numero de veces: Porcentaje* que declara 10 o más veces

¿Cuántas veces has consumido marihuana en tu vida, en los últimos 12 meses y en los últimos 30 días?

	Total	Hombre	Mujer	Octavo	Primero	Segundo	Tercero	Cuarto	Munici	Subven	Pagado
10 o más veces en la vida											
2003	42,2	44,7	38,9	31,7	37,9	39,9	44,6	47,5	42,3	41,8	42,4
2005	40,2	43,7	36,4	31,9	37,8	40,0	40,7	43,3	42,4	37,3	42,9
10 o más veces en el último año											
2003	36,5	42,0	29,5	30,4	38,0	35,0	38,6	36,9	37,8	35,5	34,9
2005	31,6	35,6	27,0	26,7	29,9	31,9	33,3	31,7	33,6	28,9	33,7
10 o más veces en el último mes											
2003	29,1	33,9	22,1	27,4	32,8	27,6	27,5	30,7	32,7	27,2	22,7
2005	28,2	31,7	23,6	27,3	27,5	28,5	28,9	27,7	30,2	25,3	29,8

*Porcentaje sobre quienes declaran prevalencia

Intensidad de uso de Tabaco, Alcohol y Marihuana: Promedio* de días en último mes

Piensa en los últimos 30 días, ¿Cuántos días has fumado cigarrillos (tomado algún tipo de alcohol, consumido marihuana) durante los últimos 30 días?

	Total	Hombre	Mujer	Octavo	Primero	Segundo	Tercero	Cuarto	Munici	Subven	Pagado
Cigarrillos: promedio de días en último mes											
2003	14,8	15,0	14,7	9,6	12,9	15,9	17,2	18,5	14,5	14,9	15,7
2005	14,4	14,5	14,4	9,1	12,5	15,0	16,6	17,2	14,3	14,3	15,5
Alcohol: promedio de días en último mes											
2003	5,8	6,3	5,2	5,3	5,7	5,8	6,0	6,0	6,1	5,6	5,4
2005	5,3	5,7	4,9	4,3	4,9	5,4	5,6	5,6	5,2	5,3	5,5
Marihuana: promedio de días en último mes											
2003	8,2	9,4	6,5	8,4	9,0	7,8	7,8	8,5	8,9	7,7	7,2
2005	8,2	8,9	7,4	8,0	8,2	8,6	8,4	7,8	8,7	7,7	7,9

*Promedio sobre quienes declaran prevalencia en último mes.

Frecuencia de uso de Alcohol y Marihuana: 20 o más días en último mes

Piensa en los últimos 30 días, ¿Cuántos días has tomado algún tipo de Alcohol, consumido Marihuana durante los últimos 30 días?. Porcentaje sobre total de respuesta válidas

	Total	Hombre	Mujer	Octavo	Primero	Segundo	Tercero	Cuarto	Munici	Subven	Pagado
Prevalencia diaria de alcohol 20 o más días en último mes											
2003	3,3	3,9	2,8	2,9	3,6	3,3	3,7	3,4	4,1	2,9	2,4
2005	2,0	2,2	1,8	0,8	1,8	2,4	2,6	2,7	1,7	2,2	2,1
Prevalencia diaria de marihuana 20 o más días en último mes											
2003	1,6	2,4	0,8	0,8	1,5	1,6	1,9	2,6	1,9	1,4	1,0
2005	0,9	1,2	0,7	0,2	0,6	1,2	1,4	1,4	1,0	0,8	1,1

Uso de Alcohol y Drogas en sábado por la noche: Porcentaje* que declara alguno

¿Pensando en una salida de sábado por la noche: cuántos vasos de Cerveza, Vino o Licor llegas a tomar?

¿Cuántos Cigarrillos o pitos de Marihuana llegas a fumar? Ninguno, menos de uno, uno, entre 2 y 5, entre 5 y 10, más de 10

	Total	Hombre	Mujer	Octavo	Primero	Segundo	Tercero	Cuarto	Munici	Subven	Pagado
Alcohol											
2001											
2003	55,8	56,8	54,0	33,7	49,8	62,4	69,4	75,7	51,6	57,5	63,8
2005	50,1	49,6	50,6	25,5	42,3	56,8	64,8	70,6	45,7	51,5	59,9
Marihuana											
2001											
2003	17,7	19,1	16,4	10,5	15,2	19,1	22,9	24,5	18,0	17,9	16,0
2005	9,9	11,0	8,8	3,4	7,1	11,3	14,4	16,0	10,5	9,2	10,2

* Porcentajes sobre respuestas válidas

Abuso de Alcohol y Drogas en sábado por la noche: Porcentaje* que declara 5 o mas vasos de Alcohol y dos o más cigarrillos de Marihuana

¿Pensando en una salida de sábado por la noche: cuántos vasos de Cerveza, Vino o Licor llegas a tomar?

¿Cuántos Cigarrillos o pitos de Marihuana llegas a fumar? Ninguno, menos de uno, uno, entre 2 y 5, entre 5 y 10, más de 10

	Total	Hombre	Mujer	Octavo	Primero	Segundo	Tercero	Cuarto	Munici	Subven	Pagado
Alcohol											
2001											
2003	13,4	18,2	8,8	5,1	10,2	15,5	19,3	22,0	13,1	14,2	12,4
2005	11,7	15,2	8,4	3,8	8,1	12,9	17,5	20,1	11,4	11,8	12,7
Marihuana											
2001											
2003	9,4	10,2	8,5	4,6	7,4	10,3	12,8	13,9	9,4	9,7	8,4
2005	3,5	4,3	2,8	1,1	2,6	3,9	5,4	5,6	4,1	3,1	3,4

* Porcentajes sobre respuestas válidas

Intensidad y duración del vuelo de Marihuana: Porcentaje* que declara vuelo muy alto y de más de dos horas

¿Considerando las últimas veces que has probado Marihuana, ¿cómo describirías el vuelo que generalmente has tenido? Muy alto, moderadamente alto, más bien bajo, no me ha pasado gran cosa. Y cuando has probado Marihuana, ¿cuánto tiempo permaneces claramente volado? Una a dos horas, tres a seis horas, siete a 24 horas, más de 24 horas, no alcanzo a volarme realmente.

	Total	Hombre	Mujer	Octavo	Primero	Segundo	Tercero	Cuarto	Munici	Subven	Pagado
Intensidad de vuelo											
2001											
2003	21,1	22,8	19,0	21,6	21,6	20,7	19,9	21,9	21,0	21,1	21,4
2005	19,3	21,5	16,9	19,8	21,7	20,2	19,7	16,9	20,4	18,1	19,9
Duración del vuelo											
2001											
2003	25,4	27,4	22,9	25,5	27,1	25,9	24,6	24,4	25,8	25,2	24,8
2005	23,5	25,1	21,6	29,5	27,8	22,0	23,0	21,3	25,4	20,9	25,6

* Porcentajes sobre respuestas válidas., entre quienes han usado marihuana.

Percepción de riesgo: Porcentaje* que declara riesgo grande

¿Cuál crees que es el riesgo que corre una persona que hace alguna de estas cosas? Ningún riesgo, riesgo leve, riesgo moderado y riesgo grande, no sabe.

	Total	Hombre	Mujer	Octavo	Primero	Segundo	Tercero	Cuarto	Munici	Subven	Pagado
Fuma una o más de una cajetilla al día											
2001	68,0	64,4	71,5	61,2	64,0	69,9	72,8	74,8	66,2	69,1	70,0
2003	59,3	56,4	62,0	53,6	53,8	60,6	65,0	68,0	56,6	61,2	62,1
2005	59,1	55,6	62,5	54,0	54,8	58,6	63,6	68,1	56,4	60,2	63,9
Toma uno o dos tragos todos o casi todos los días											
2001											
2003	43,5	38,2	48,5	39,9	39,7	43,5	47,1	50,5	41,8	44,4	46,0
2005	43,7	39,8	47,5	42,8	41,3	41,4	44,9	50,2	43,0	44,6	42,9
Embriagarse con bebidas alcohólicas											
2001											
2003											
2005	53,7	49,1	58,1	56,8	53,2	52,8	52,3	52,7	53,2	55,6	48,5
Prueba marihuana una o dos veces											
2001											
2003	40,5	39,5	41,5	49,0	42,7	38,9	34,6	32,7	42,6	40,6	34,1
2005	40,3	39,0	41,5	49,7	44,1	38,1	33,3	32,4	41,6	40,4	35,4
Fuma marihuana una o dos veces por semana											
2001	53,2	50,9	55,3	55,1	53,7	52,3	51,4	52,9	52,4	52,9	55,8
2003	49,4	46,7	51,9	53,6	50,4	48,7	46,5	45,4	48,2	49,3	53,1
2005	52,4	49,7	55,1	57,5	54,9	51,0	48,6	48,1	51,1	53,3	53,7
Prueba cocaína una o dos veces											
2001											
2003	57,1	54,7	59,4	55,7	55,3	56,6	59,4	60,0	55,7	58,1	58,6
2005	50,5	48,2	52,7	49,9	49,1	50,6	50,1	53,8	48,8	51,6	52,1
Usa cocaína una vez al mes											
2001	54,5	53,3	55,8	49,6	51,8	54,4	57,6	61,6	52,1	54,3	61,0
2003	49,8	47,7	51,8	45,9	45,8	50,1	54,2	56,3	46,3	50,1	59,5
2005	58,7	55,4	61,8	56,6	56,2	59,0	59,7	63,6	55,9	60,2	62,3

* 2003 ("Toma cinco o más tragos al día"); 2005 ("Fumar Cigarrillos frecuentemente", "Usa Cocaína frecuentemente", "Aspira inhalables frecuentemente" y "Consume Éxtasis frecuentemente"). Porcentajes obtenidos sobre respuestas válidas. Debe notarse que la proporción "no sabe" disminuye regularmente con el curso.

Aprobación de uso de Tabaco, Alcohol, Marihuana y Cocaína:

Porcentaje* que responde ni bien ni mal

¿Qué te parece a ti que una persona haga las siguientes cosas? Me parece muy mal, Me parece mal,

Ni bien ni mal

	Total	Hombre	Mujer	Octavo	Primero	Segundo	Tercero	Cuarto	Munici	Subven	Pagado
Que fume una o más de una cajetilla de cigarrillos al día											
2001											
2003	25,0	28,3	21,8	20,0	25,0	26,6	27,9	27,0	25,1	25,7	22,7
2005	23,8	25,3	22,4	16,2	23,2	27,4	27,3	26,5	23,6	24,5	22,3
Que tome uno o dos vasos de alcohol todos los días											
2001											
2003	30,0	36,9	23,6	23,4	30,0	32,4	33,3	33,6	29,8	31,2	27,5
2005	27,8	32,1	23,7	19,8	27,0	31,0	31,4	31,9	27,2	27,9	29,5
Que se emborrache algunas veces											
2001											
2003	29,6	34,3	25,1	18,0	25,9	32,0	37,6	40,9	26,9	29,8	36,9
2005	28,5	30,8	26,3	15,6	24,4	32,1	36,3	38,6	26,3	28,5	35,8
Que pruebe marihuana una o dos veces											
2001											
2003	36,8	39,5	34,2	21,1	30,7	40,7	47,7	53,2	32,8	38,0	45,3
2005	38,1	38,1	38,1	19,8	30,6	43,1	49,7	54,4	33,7	39,6	47,2
Que fume marihuana ocasionalmente											
2001											
2003	28,8	32,8	25,1	17,2	23,9	31,1	37,2	41,6	27,1	29,8	31,1
2005	29,5	31,4	27,8	15,3	23,4	33,4	38,5	43,0	27,5	30,4	33,3
Que fume regularmente marihuana											
2001											
2003	22,1	27,3	17,1	14,5	19,0	24,1	27,0	30,1	22,1	23,1	19,4
2005	19,2	21,8	16,6	10,1	15,3	21,6	24,8	27,6	18,3	19,5	20,8
Que pruebe cocaína o pasta base una o dos veces											
2001											
2003	15,3	19,6	11,1	11,5	14,3	16,5	17,4	18,5	15,8	15,4	13,2
2005	16,3	19,3	13,4	11,2	15,6	17,8	18,8	19,8	16,3	16,3	16,5

* Porcentajes sobre respuestas válidas

Actitudes básicas de prevención respecto de Marihuana: Porcentaje* que esta muy de acuerdo o de acuerdo

¿Cuán de acuerdo estás con las siguientes frases? Muy de acuerdo, de acuerdo, en desacuerdo, muy en desacuerdo

	Total	Hombre	Mujer	Octavo	Primero	Segundo	Tercero	Cuarto	Munici	Subven	Pagado
Las personas que fuman marihuana pueden dejar de hacerlo cuando quieran											
2001											
2003	45,3	50,0	40,7	41,9	44,8	46,7	48,0	48,0	48,2	46,0	34,6
2005	41,4	45,1	37,8	35,3	37,9	42,4	45,3	49,4	43,6	40,7	36,6
Probar marihuana una o dos veces no hace daño											
2001											
2003	34,2	36,9	31,6	22,8	29,3	36,6	42,6	46,4	33,1	33,6	39,1
2005	35,3	36,9	33,7	22,2	29,2	38,2	44,2	48,4	33,4	35,2	41,6
La mayoría de los jóvenes fuma marihuana											
2001											
2003	41,7	39,9	43,4	38,1	38,6	42,2	45,2	47,3	44,1	41,1	36,4
2005	44,0	41,5	46,3	38,6	41,4	44,4	47,3	51,1	45,2	43,6	41,2
La marihuana debería ser legal para los mayores de 18 años											
2001											
2003	27,6	31,2	24,3	22,2	25,9	29,2	31,7	32,0	28,3	27,5	26,3
2005	28,6	31,1	26,1	21,4	25,5	30,6	33,7	34,5	28,3	28,7	28,6

* Porcentajes sobre respuestas válidas

Facilidad de acceso: Porcentaje que considera fácil conseguir y que conseguiría Marihuana dentro del día

¿Cuán difícil te sería conseguir alguna de las siguientes drogas? Me sería fácil, Me sería difícil, No podría conseguir, No sabe.

Si tu quisieras conseguir Marihuana en este momento, ¿cuánto tiempo te demorarías en conseguirla? (Menos de una hora, Algunas pocas horas, Dentro del día, Dentro de la semana, Más de una semana, No podría conseguirla, No se cuánto tiempo me demoraría)

	Total	Hombre	Mujer	Octavo	Primero	Segundo	Tercero	Cuarto	Munici	Subven	Pagado
Marihuana											
2001	44,4	45,0	43,7	25,5	37,4	49,1	57,1	59,9	41,2	46,6	47,4
2003	45,6	47,0	44,2	27,3	38,0	50,2	59,2	64,0	42,6	47,8	45,6
2005	40,5	41,0	40,0	21,7	31,6	45,2	54,9	56,8	37,9	41,4	45,7
Cocaína											
2001	15,4	17,5	13,4	9,8	13,3	17,1	18,2	20,9	13,3	18,2	14,8
2003	19,1	21,3	17,0	13,5	17,0	20,3	22,7	25,2	18,3	21,6	14,6
2005	16,8	18,6	15,2	12,2	14,7	18,4	19,9	20,9	16,1	18,0	15,0
Pasta Base											
2001	16,9	19,3	14,6	10,9	15,3	18,3	20,0	22,2	15,8	19,3	14,6
2003	18,5	21,2	15,9	13,6	16,8	20,0	21,0	24,0	18,6	20,6	12,7
2005	16,3	18,4	14,3	12,0	14,2	17,7	19,7	20,0	16,8	17,0	12,6
Extasis											
2001											
2003	11,4	12,8	10,1	10,1	11,2	12,2	11,4	12,5	11,0	11,8	11,5
2005	11,6	12,9	10,3	9,3	11,1	12,6	13,4	12,0	11,0	12,0	11,9
Tiempo que demoraría en conseguir Marihuana % que declara dentro del día o menos											
2001	43,3	46,1	40,5	27,5	37,7	46,8	53,5	56,5	43,2	44,9	39,8
2003	44,4	48,0	40,9	30,3	38,7	47,8	54,4	59,2	45,2	46,1	37,8
2005	39,9	41,8	38,0	24,9	33,4	43,5	50,7	53,2	40,3	39,9	38,2

Ofrecimiento actual de drogas: Porcentaje* que declara que le ofrecieron durante los últimos 30 días

¿Cuándo fue la última vez que te ofrecieron alguna de estas drogas, sea para comprar o probar?

	Total	Hombre	Mujer	Octavo	Primero	Segundo	Tercero	Cuarto	Munici	Subven	Pagado
Marihuana											
2001	18,4	20,4	16,5	8,5	15,7	20,8	24,7	26,0	18,6	18,7	17,5
2003	17,4	19,5	15,4	8,9	14,2	19,5	23,7	25,9	17,6	17,4	16,9
2005	16,6	17,5	15,8	6,8	12,5	19,2	23,6	25,2	16,8	16,1	18,2
Cocaína											
2001	3,3	4,3	2,2	1,6	2,7	3,9	3,9	4,8	3,2	3,6	2,8
2003	5,0	6,6	3,5	3,4	4,6	5,0	6,0	7,0	5,4	5,3	3,2
2005	4,4	5,6	3,3	2,8	4,0	4,8	5,6	5,6	4,8	4,4	3,6
Pasta Base											
2001	2,9	3,8	2,0	1,6	2,9	3,3	3,4	3,6	3,2	2,9	2,1
2003	4,2	5,7	2,9	3,0	4,4	4,4	4,7	5,2	4,8	4,2	2,5
2005	3,9	4,8	3,0	2,6	3,7	4,3	4,9	4,3	4,4	3,8	2,8
Éxtasis											
2001	1,4	1,8	1,0	0,9	1,4	1,7	1,4	1,7	1,4	1,5	1,2
2003	3,5	4,5	2,6	3,2	3,7	3,7	3,3	3,8	3,8	3,6	2,5
2005	3,4	4,0	2,7	2,3	3,3	3,6	4,1	3,8	3,7	3,3	2,6

* Porcentajes sobre respuestas válidas

Lugar de último ofrecimiento de Marihuana: Todas las Categorías incluidas. Porcentajes sobre quienes declararon que alguna vez le han ofrecido Marihuana

Piensa en la última vez que te ofrecieron Marihuana, ¿en qué lugar te la ofrecieron? Piensa sólo en la última vez que alguien te ofreció Marihuana.

	Total	Hombre	Mujer	Octavo	Primero	Segundo	Tercero	Cuarto	Munici	Subven	Pagado
En la casa											
2001	4,2	4,8	3,5	5,0	4,9	4,1	3,8	3,6	4,0	4,7	3,8
2003	6,8	8,0	5,5	9,4	7,8	6,2	5,3	6,7	7,3	7,2	4,6
2005	6,9	8,2	5,5	9,2	7,5	6,6	6,2	6,5	7,6	6,7	5,7
En los alrededores de la casa											
2001	29,8	32,6	26,5	38,5	33,7	30,2	25,9	23,5	30,4	32,1	23,1
2003	21,2	22,9	19,3	22,4	22,8	22,3	21,3	17,9	20,7	25,1	12,2
2005	19,1	20,6	17,5	26,5	21,2	19,6	17,3	15,5	19,7	20,6	12,1
En el colegio											
2001	12,3	11,8	12,9	9,7	13,6	12,8	13,0	11,7	14,4	11,2	9,0
2003	14,0	14,1	13,8	11,5	16,5	14,5	13,6	13,2	17,4	12,1	8,8
2005	13,8	13,6	14,1	10,7	15,7	15,3	14,3	11,8	17,6	11,4	10,0
En los alrededores del colegio											
2001	10,0	10,0	10,0	10,6	10,4	10,6	10,0	8,6	11,6	9,0	8,2
2003	12,7	12,6	12,8	15,1	14,1	13,6	11,1	10,7	14,5	11,8	9,8
2005	12,1	12,4	11,8	12,8	12,8	12,7	12,3	10,4	14,3	10,9	9,4
En una fiesta, junta, disco, recitales											
2001	43,6	40,8	47,0	36,1	37,4	42,3	47,3	52,6	39,7	42,9	55,8
2003	43,3	40,4	46,6	37,4	35,8	41,6	47,7	50,4	38,1	41,7	62,4
2005	45,7	42,7	49,0	36,3	39,9	43,6	48,5	54,3	38,8	48,2	59,5
Por Internet, mail o chateando											
2001											
2003	2,0	2,0	2,2	4,2	3,0	1,8	1,0	1,2	2,0	2,1	2,1
2005	2,2	2,4	2,1	4,5	3,0	2,2	1,4	1,5	2,0	2,3	2,6

* En cuestionario 2001 se pregunta por último ofrecimiento de cualquier droga.

Contacto de último ofrecimiento de Marihuana: Todas las categorías incluidas. Porcentajes sobre quienes declararon que alguna vez le han ofrecido Marihuana

Y esa última vez que te ofrecieron Marihuana, ¿quién te la ofreció?

	Total	Hombre	Mujer	Octavo	Primero	Segundo	Tercero	Cuarto	Munici	Subven	Pagado
Algún familiar											
2001	3,2	3,5	2,9	4,6	3,8	3,1	2,3	3,1	3,1	3,4	3,3
2003	4,3	5,0	3,5	6,0	4,7	4,1	3,2	3,9	4,9	4,1	3,1
2005	5,0	5,5	4,5	7,0	6,0	5,4	4,0	3,9	5,4	4,8	4,6
Algún amigo											
2001	34,7	34,0	35,6	31,9	33,6	35,0	35,8	36,4	34,6	34,8	35,0
2003	32,6	31,9	33,4	27,8	30,5	32,4	34,8	36,5	31,1	32,5	37,7
2005	37,6	37,8	37,5	31,4	34,5	37,9	39,2	41,1	37,5	36,7	41,1
Alguien que conoces pero no es tu amigo											
2001	41,6	39,7	43,8	33,7	39,0	42,6	44,7	45,3	41,6	42,3	39,9
2003	39,6	37,2	42,3	31,6	37,7	41,7	42,8	42,1	39,5	41,7	34,1
2005	40,7	38,0	43,6	36,3	40,5	40,2	41,7	42,2	41,2	41,7	35,7
Alguien que tu no conoces											
2001	20,4	22,7	17,7	29,9	23,6	19,4	17,2	15,2	20,7	19,5	21,8
2003	23,5	25,9	20,8	34,6	27,1	21,8	19,3	17,5	24,6	21,8	25,2
2005	16,7	18,7	14,5	25,3	19,0	16,5	15,1	12,7	15,9	16,9	18,6

* En cuestionario 2001 se pregunta por último ofrecimiento de cualquier droga.

Uso de Alcohol y Marihuana en amigos: Porcentaje* que declara alguno

¿Cuántos de tus amigos toman Alcohol regularmente? ¿Cuántos de tus amigos fuman regularmente Marihuana? Ninguno, menos de la mitad, la mitad, más de la mitad, todos o casi todos, no sabe

	Total	Hombre	Mujer	Octavo	Primero	Segundo	Tercero	Cuarto	Munici	Subven	Pagado
Alcohol											
2001	76,8	78,5	75,1	61,8	74,2	80,6	85,7	86,7	74,9	76,9	82,4
2003	70,7	72,8	68,7	51,7	67,0	76,7	82,2	85,4	66,9	71,1	80,9
2005	67,4	68,9	66,0	44,1	62,2	74,1	80,3	84,1	64,2	67,5	78,0
Marihuana											
2001	47,1	48,7	45,6	37,1	44,6	49,0	54,4	54,3	48,7	47,2	43,1
2003	39,6	41,4	37,8	27,7	35,2	42,4	48,9	51,1	40,1	39,2	39,3
2005	37,9	39,3	36,6	23,1	32,3	40,9	47,9	51,7	38,2	36,8	40,9

* Porcentajes sobre respuestas válidas (la categoría "no sabe" aparece como "alguno" en el cuadro).

Drogas en el hogar. Porcentajes sobre repuestas válidas

Hasta donde tu conoces, ¿alguno de tus hermanos o alguna otra persona que viva en tu casa consume actualmente alguna droga? Pensando en tus padres, ¿crees tu que alguno de ellos consumió alguna droga cuando eran jóvenes? ¿Alguno de tus padres fuma regularmente al menos un Cigarrillo al día? ¿Cómo describirías el hábito que tiene tu padre (madre) respecto del Alcohol (Vino, Cerveza o Licor)? Nunca toma Alcohol, solo en ocasiones especiales, solo en fines de semana, pero nunca en día de semana, toma Alcohol diariamente, uno dos tragos, toma Alcohol diariamente, más de dos tragos, no se aplica, no tiene padre (madre) vivo o no lo ve nunca

	Total	Hombre	Mujer	Octavo	Primero	Segundo	Tercero	Cuarto	Munici	Subven	Pagado
Drogas en el hogar											
2001	12,4	12,2	12,5	9,3	11,9	13,2	14,3	14,1	12,5	12,7	11,1
2003	12,0	11,7	12,2	10,8	11,4	12,1	12,6	13,8	12,8	11,6	10,5
2005	10,9	10,2	11,6	9,2	8,9	11,6	13,0	12,9	11,8	10,3	9,8
Drogas en los padres cuando eran jóvenes											
2001											
2003	23,0	21,9	24,1	18,1	21,2	23,9	27,2	27,6	21,1	23,8	26,9
2005	22,2	20,9	23,5	16,0	18,2	23,9	27,9	28,0	20,5	22,7	26,0

* En 2001 se preguntó por separado para "Marihuana", "Pasta base", "Cocaína" y "otras drogas".

Actitud parental frente al uso de drogas: Porcentaje* que declara que sus padres estarían extremadamente molestos

¿Si tu papá te sorprende llegando a la casa con unos tragos de más, ¿tu crees que estaría? ¿Si tu mamá te sorprende llegando a la casa con unos tragos de más, ¿Tu crees que estaría? Y si tu papá descubriera que fumas marihuana, ¿tu crees que estaría? Y si tu mamá descubriera que fumas marihuana, ¿tu crees que estaría? Extremadamente molestos, bastante molestos, algo molestos, poco molestos, no sabe cómo reaccionarían, no se aplica.

	Total	Hombre	Mujer	Octavo	Primero	Segundo	Tercero	Cuarto	Munici	Subven	Pagado
Madre Alcohol											
2001	41,3	39,5	43,0	50,2	44,6	40,7	36,1	30,6	44,0	41,2	34,5
2003	41,2	39,4	43,0	48,1	44,3	40,5	37,1	31,1	44,0	41,7	31,7
2005	44,1	43,2	45,0	51,6	49,7	43,2	38,4	33,0	46,8	44,4	34,4
Padre Alcohol											
2001	33,0	28,1	38,0	41,7	36,5	32,6	27,2	22,4	36,4	32,5	25,9
2003	33,9	29,0	38,9	42,3	36,1	31,9	30,5	23,5	37,3	33,8	25,0
2005	37,9	34,2	41,7	45,6	43,3	36,0	32,5	26,7	41,1	37,9	27,7
Madre Marihuana											
2001	72,2	72,9	71,4	73,1	72,8	73,5	71,4	69,4	73,1	72,1	69,9
2003	70,8	71,6	70,0	72,2	70,2	71,4	70,5	68,8	71,1	72,2	66,0
2005	73,2	74,3	72,0	75,8	75,5	72,8	71,1	68,6	74,5	73,6	66,9
Padre Marihuana											
2001	69,8	70,2	69,4	72,1	70,8	70,8	68,2	65,8	70,9	69,6	67,5
2003	69,3	69,8	68,8	71,7	69,6	68,9	68,7	65,9	70,1	70,2	64,7
2005	71,2	72,3	70,0	74,9	73,7	70,3	68,8	65,9	73,0	71,2	65,5

* Porcentajes sobre respuestas válidas, excluyendo "no se aplica" (no tiene padre o madre o no los ve nunca)

Percepción de uso, porte y tráfico de drogas en el colegio: Porcentaje* que responde afirmativamente

¿En general, tu consideras que en tu colegio (o en los alrededores de tu colegio) hay drogas, es decir, algunos estudiantes traen, prueban o se pasan droga entre ellos dentro del colegio (o en los alrededores de tu colegio)?

	Total	Hombre	Mujer	Octavo	Primero	Segundo	Tercero	Cuarto	Munici	Subven	Pagado
Dentro del colegio											
2001	38,0	40,6	35,5	18,6	35,4	43,3	47,9	51,6	44,9	32,4	32,8
2003	34,9	37,6	32,3	17,1	35,3	39,8	43,8	46,3	42,1	29,4	28,2
2005	29,8	31,3	28,3	12,3	27,9	35,6	39,3	38,2	38,3	22,8	26,0
En los alrededores del colegio											
2001	46,6	47,3	45,9	32,1	44,0	50,8	55,7	55,3	49,8	44,6	42,9
2003	46,8	47,2	46,4	32,8	45,8	50,9	54,6	56,3	50,3	43,9	43,9
2005	40,7	40,6	40,7	24,8	36,9	46,6	51,5	48,6	44,7	36,8	40,9
¿Has visto personalmente alguna vez a un alumno vendiendo o pasando droga en el colegio o en los alrededores del colegio?											
2005	21,4	23,7	19,1	10,1	17,6	24,8	29,6	28,7	26,6	17,3	18,6
¿Has visto personalmente alguna vez a un alumno usando drogas en el colegio o en los alrededores del colegio?											
2005	26,7	28,8	24,6	12,7	22,8	30,5	36,2	36,0	33,8	21,8	20,3

* Porcentajes sobre respuestas válidas

Evolución de los factores de riesgo y protección asociados con el uso de drogas

- Indicadores de integración escolar
- Expectativas educacionales
- Hiperactividad y deporte
- Agresión y victimización escolar
- Residencia familiar
- Relación parental
- Indicadores de involucramiento parental
- Identificación y hábito religioso

Indicadores seleccionados de integración escolar Porcentajes sobre respuestas válidas

¿Cuán contento vas generalmente al colegio? (Muy contento, bastante, algo, poco, nada contento), Hablando en general, ¿tu dirías que te sientes parte de este colegio? (Si, mas o menos, no), Durante este año, ¿has faltado con frecuencia al colegio cualquiera sea el motivo?, Durante este año, ¿Has hecho la cimarra? Digamos no fuiste al colegio en una parte importante de la jornada o en toda la jornada (Nunca, algunas veces, varias veces, muchas veces), ¿Cómo describirías la relación que tienes, en general, con los profesores que te hacen clases? (Excelente, muy buena, buena, no muy buena, mala)

	Total	Hombre	Mujer	Octavo	Primero	Segundo	Tercero	Cuarto	Munici	Subven	Pagado
Cuán contento vas al colegio % mucho / bastante											
2001	47,9	45,9	49,9	54,8	50,1	45,8	43,3	42,9	49,2	47,3	45,7
2003	48,4	46,2	50,5	56,0	49,8	45,1	44,4	43,0	49,3	48,5	45,3
2005	45,6	43,9	47,3	53,1	48,5	43,2	41,9	38,3	48,3	45,0	38,8
Te sientes parte del colegio % que declara si											
2001											
2003	54,6	52,9	56,3	62,9	51,2	52,4	52,0	52,1	53,2	54,1	60,5
2005	51,6	50,0	53,2	61,6	49,8	48,9	48,8	47,0	51,0	51,2	54,8
Has faltado con frecuencia al colegio % que declara si											
2001	30,8	29,4	32,2	23,4	27,4	32,6	34,2	39,6	32,5	27,6	30,2
2003	32,3	31,3	33,4	27,6	29,3	32,9	35,9	39,7	35,1	31,4	26,7
2005	31,6	30,2	32,9	28,4	28,7	31,1	34,3	37,8	33,8	30,3	28,5
¿Has hecho la cimarra? % al menos una vez en el último año											
2001	32,4	33,7	31,1	14,2	27,5	35,2	43,4	48,9	34,8	33,7	29,0
2003	29,7	31,2	28,2	13,7	24,1	33,0	40,8	46,6	31,0	26,5	34,2
2005	23,5	25,0	22,1	10,6	20,0	25,7	30,2	36,4	26,2	20,7	24,3
Relación con profesores que le hacen clases % excelente o muy buena											
2001	45,8	43,5	48,2	49,4	44,8	44,0	45,2	44,8	44,0	46,8	48,1
2003	38,2	35,8	40,6	42,8	36,0	36,2	36,6	38,8	35,6	39,4	43,0
2005	36,8	35,7	37,9	41,3	35,7	33,8	37,2	35,9	34,8	37,8	40,3

Expectativas educacionales: Porcentaje* que declara muy probable terminar la Enseñanza Media y entrar a la Universidad

¿Cuán probable crees tu que termines Cuarto Medio? ¿Cuán probable crees tu que entres a la universidad? Muy probable, mas o menos, poco probable, imposible, No sabe.

	Total	Hombre	Mujer	Octavo	Primero	Segundo	Tercero	Cuarto	Munici	Subven	Pagado
Terminar la Enseñanza Media											
2003	77,3	74,9	79,5	71,8	73,5	81,1	82,8	80,1	72,1	78,9	88,5
2005	78,0	74,9	80,9	70,4	75,2	79,9	83,7	83,3	73,5	79,9	86,2
Entrar a la Universidad											
2003	33,5	31,7	35,3	39,9	35,2	34,3	32,7	20,7	25,1	32,8	60,4
2005	31,5	28,9	34,1	34,2	33,3	32,4	30,0	25,6	23,5	32,9	54,0

* Porcentajes sobre respuestas válidas

Hiperactividad: Porcentaje* que declara haber tomado o tomar regularmente algún medicamento

¿Alguna vez cuando niño o todavía hoy, has tomado regularmente algún medicamento para controlar el exceso de actividad?

	Total	Hombre	Mujer	Octavo	Primero	Segundo	Tercero	Cuarto	Munici	Subven	Pagado
2001	5,9	7,0	4,9	5,5	5,8	6,7	5,9	5,8	4,7	5,4	10,2
2003	8,7	10,0	7,5	8,1	8,5	8,8	9,1	9,5	8,6	8,1	10,8
2005	8,8	10,0	7,6	7,6	7,7	9,6	9,4	10,3	7,8	8,7	12,6

* Porcentajes sobre respuestas válidas

Deporte: Porcentaje* que declara hacerlo 5 o más días en la última semana

Pensando en los últimos 7 días, ¿cuántos días hiciste algún ejercicio o actividad física, fuera del horario de clases, durante al menos 20 minutos que te hayan hecho transpirar o respirar fuertemente tales como futbol, tenis, rugby, natación, danza, etc.?

	Total	Hombre	Mujer	Octavo	Primero	Segundo	Tercero	Cuarto	Munici	Subven	Pagado
2001											
2003	20,5	27,6	13,6	25,2	21,3	20,3	18,3	14,6	22,1	19,8	17,9
2005	18,1	25,4	11,0	24,0	18,9	17,6	14,5	13,5	18,7	17,9	16,6

* Porcentajes sobre respuestas válidas

Agresión escolar: Porcentaje* que declara alguna vez en el último año

Durante los últimos 12 meses, ¿Cuán seguido has hecho alguna de estas cosas en el colegio? (Nunca, 1 vez, 2 veces, 3-4 veces, 5 o mas veces)

	Total	Hombre	Mujer	Octavo	Primero	Segundo	Tercero	Cuarto	Munici	Subven	Pagado
Participado en un grupo que molesta a un compañero que está solo											
2003	44,0	54,2	34,1	42,8	44,7	45,9	43,8	42,3	41,4	45,6	47,3
2005	46,9	58,0	36,2	49,6	45,3	47,4	46,5	45,4	44,8	48,1	49,7
Participado en un grupo que ha agredido físicamente a un compañero que está solo											
2003	12,8	19,3	6,5	15,2	13,8	12,5	10,8	10,3	13,6	12,5	11,1
2005	13,9	20,0	7,9	18,5	13,3	13,5	11,5	11,4	15,2	13,1	12,4
Participado en un grupo que ha comenzado una pelea con otro grupo											
2003	19,7	21,9	17,6	23,1	19,8	19,7	17,5	16,8	19,8	20,2	18,1
2005	22,4	24,7	20,3	28,6	21,6	22,0	19,8	18,9	23,3	22,3	19,9
Comenzado sólo una pelea con otro compañero											
2003	26,5	33,0	20,2	31,5	28,2	26,7	22,5	20,4	26,0	26,8	26,6
2005	29,9	36,7	23,3	39,9	29,9	28,6	25,1	23,1	30,1	29,8	29,5
Has robado algo a alguien en el colegio											
2003	14,1	18,5	10,0	17,2	14,2	14,2	12,2	11,4	15,0	13,5	13,3
2005	13,3	17,5	9,3	17,3	13,0	12,2	12,0	11,4	15,1	12,2	11,4

* Porcentajes sobre respuestas válidas.

Victimización escolar: Porcentaje* que declara alguna vez en el último año

Durante los últimos 12 meses, ¿Cuán seguido te han sucedido alguna de estas cosas en el colegio? (Nunca, 1 vez, 2 veces, 3-4 veces, 5 o mas veces)

	Total	Hombre	Mujer	Octavo	Primero	Segundo	Tercero	Cuarto	Munici	Subven	Pagado
Has sido molestado, estando solo, por un grupo del colegio											
2003	33,6	39,3	28,2	37,0	35,4	33,7	30,6	28,9	35,2	33,9	27,9
2005	36,8	42,7	31,2	43,4	36,0	36,9	34,2	31,8	38,6	36,9	30,9
Has sido físicamente agredido, estando solo, por un grupo del colegio											
2003	9,2	13,5	5,0	11,7	10,2	8,6	7,0	6,9	11,0	8,2	6,7
2005	10,3	14,7	6,0	14,1	10,9	9,1	8,3	7,8	12,0	9,4	7,6
Has estado en un grupo que ha sido atacado por otro grupo											
2003	18,8	18,9	18,7	21,9	19,0	19,2	16,7	15,8	20,0	19,1	14,8
2005	20,5	20,7	20,3	25,4	19,8	20,1	19,3	16,9	22,3	20,2	16,1
Alguien, solo, ha comenzado una pelea contigo											
2003	27,2	32,5	22,2	34,1	29,6	27,0	22,0	19,1	28,3	27,4	23,7
2005	32,9	38,8	27,1	44,1	32,4	31,3	28,6	25,1	34,2	32,6	29,5
Te han robado algo en el colegio											
2003	48,4	45,4	51,3	55,0	49,9	48,2	43,8	41,5	50,3	48,5	43,0
2005	51,1	49,2	52,9	60,0	49,6	50,2	47,5	46,3	52,5	50,9	47,0

* Porcentajes sobre respuestas válidas.

Estructura familiar. ¿Con quien vive? Todas las categorías incluidas Porcentajes sobre respuestas válidas.

	Total	Hombre	Mujer	Octavo	Primero	Segundo	Tercero	Cuarto	Munici	Subven	Pagado
Padre y madre											
2001	69,2	70,2	68,3	69,5	69,8	70,1	69,0	67,3	65,7	71,3	73,6
2003	69,0	69,8	68,3	67,9	69,5	69,2	69,4	69,5	65,5	70,6	75,1
2005	66,4	67,4	65,4	66,0	66,9	67,1	66,3	65,4	63,2	68,4	70,1
Padre y su pareja											
2001	1,1	1,3	0,9	1,2	1,2	0,9	1,1	1,2	1,3	1,0	1,0
2003	1,3	1,5	1,1	1,4	1,4	1,2	1,1	1,3	1,6	1,2	0,8
2005	1,3	1,5	1,1	1,4	1,3	1,3	1,3	1,4	1,5	1,2	1,3
Madre y su pareja											
2001	7,4	7,1	7,8	8,2	7,8	7,2	7,0	6,8	8,6	6,8	5,9
2003	6,2	5,7	6,7	7,4	6,2	6,1	5,4	5,4	7,3	5,7	4,5
2005	7,2	6,8	7,5	8,1	8,1	6,6	6,4	6,3	8,1	6,8	5,6
Solo con el padre											
2001	2,0	2,2	1,9	1,9	2,2	2,0	1,9	2,3	2,3	2,0	1,7
2003	2,4	2,8	1,9	2,2	2,5	2,2	2,5	2,4	2,8	2,2	1,6
2005	2,7	3,0	2,3	2,6	2,4	2,6	2,7	3,0	2,9	2,5	2,3
Solo con la madre											
2001	15,6	14,8	16,3	15,1	14,3	15,4	16,0	17,5	16,3	14,8	15,4
2003	16,7	16,3	17,2	16,8	16,2	17,0	17,1	16,5	17,1	16,5	16,2
2005	17,9	17,0	18,7	17,8	17,2	18,0	18,3	18,3	18,5	17,1	18,5
Con ninguno de los dos											
2001	4,6	4,4	4,8	4,2	4,8	4,4	5,0	4,9	6,0	4,1	2,4
2003	4,4	4,1	4,7	4,3	4,3	4,2	4,5	4,9	5,8	3,8	1,8
2005	4,6	4,2	4,9	4,1	4,2	4,4	5,0	5,8	5,8	4,1	2,1
Solo con padre o madre											
2001	17,6	17,0	18,2	17,0	16,5	17,4	17,9	19,8	18,6	16,8	17,1
2003	19,1	19,1	19,1	19,0	18,7	19,2	19,6	19,9	19,9	18,7	17,8
2005	20,6	20,0	21,0	20,4	19,6	20,6	21,0	21,3	21,4	19,6	20,7
Con padre o madre y otra pareja											
2001	8,5	8,4	8,7	9,4	9,0	8,1	8,1	8,0	9,9	7,8	6,9
2003	7,5	7,2	7,8	8,8	7,6	7,3	6,5	6,7	8,9	6,9	5,3
2005	8,5	8,3	8,6	9,5	9,4	7,9	7,7	7,7	9,6	8,0	6,9

Relación parental: Porcentaje* que declara excelente relación con madre y padre y excelente relación entre ellos

¿Cómo describirías la relación que tienes con tu madre? ¿Cómo describirías la relación que tienes con tu padre? ¿Cómo describirías la relación que tienen tus padres entre ellos? Excelente, muy buena, buena, no muy buena, mala, no se aplica

	Total	Hombre	Mujer	Octavo	Primero	Segundo	Tercero	Cuarto	Munici	Subven	Pagado
Madre											
2001	37,7	40,5	35,0	43,3	40,0	35,6	33,9	33,7	38,4	37,0	37,5
2003	39,9	42,0	37,8	45,5	41,6	37,7	36,4	35,3	40,7	39,4	38,9
2005	40,1	42,9	37,3	47,2	42,1	37,5	36,3	34,8	40,5	40,0	38,8
Padre											
2001	25,3	29,9	20,8	32,8	27,6	23,5	20,4	19,6	25,3	24,4	27,1
2003	24,9	28,5	21,4	31,0	26,2	22,5	21,2	20,4	24,9	24,3	26,2
2005	24,8	28,5	21,2	31,3	26,8	23,0	20,8	19,7	24,7	24,5	26,0
Padre-Madre											
2001	26,4	28,9	24,0	32,2	28,4	25,8	21,9	21,3	25,8	25,8	29,2
2003	26,3	29,0	23,7	30,7	27,2	24,7	23,9	22,9	26,0	26,0	28,1
2005	23,7	26,5	21,0	28,7	25,3	22,6	20,3	19,7	23,3	23,5	25,6

* Porcentajes sobre respuestas válidas, incluyendo "no se aplica".

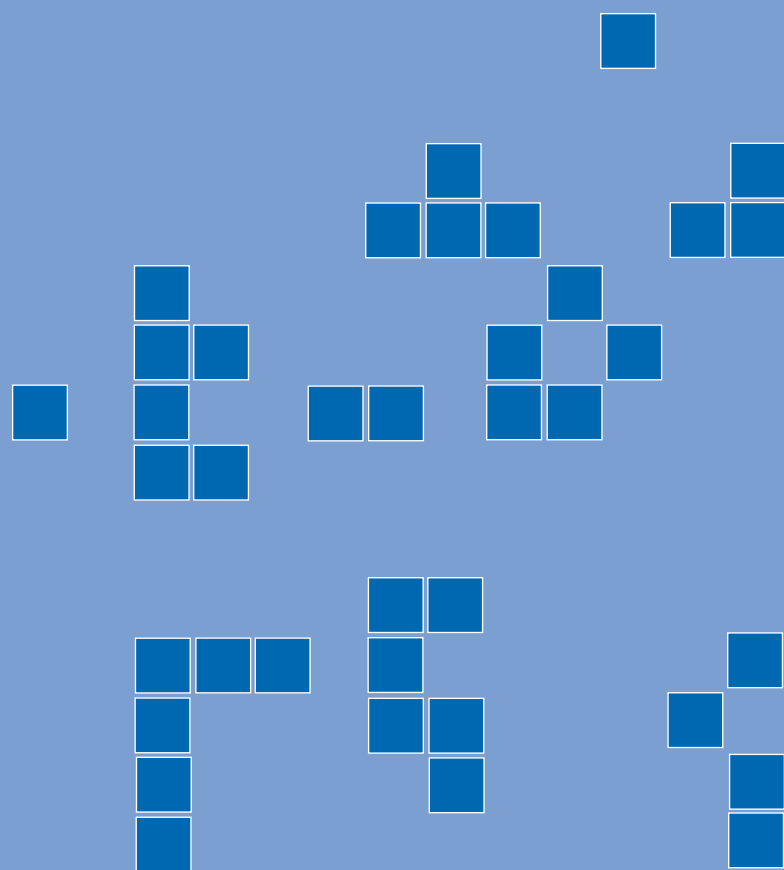
Involucramiento parental: Porcentajes sobre respuestas válidas*

	Total	Hombre	Mujer	Octavo	Primero	Segundo	Tercero	Cuarto	Munici	Subven	Pagado
Después que sales del colegio o durante los fines de semana, ¿cuántas veces ocurre que tu padre o tu madre no saben donde estás? Digamos por un período de una hora o más											
2001	72,8	65,3	80,2	76,9	75,2	72,0	69,5	68,5	73,1	72,8	72,1
2003	72,6	64,9	80,1	76,6	73,4	71,8	70,6	68,2	72,6	72,6	72,6
2005	69,7	62,5	76,7	73,6	70,7	68,5	67,1	67,3	69,6	70,5	70,5
¿Cuan atentos están tus padres (o alguno de ellos) respecto de lo que haces en el colegio?											
2001	83,6	85,5	81,8	86,2	86,8	83,4	81,0	79,1	83,2	83,4	85,1
2003	82,5	84,1	80,9	85,2	84,1	82,5	79,8	78,3	82,0	82,8	82,9
2005	84,3	85,7	83,0	87,9	86,4	84,1	81,2	80,0	83,7	84,4	86,2
En general, ¿tu dirías que tus padres (o alguno de ellos) conocen bastante, más o menos o poco a tus amigos más cercanos?											
2001	32,8	33,4	32,2	35,1	31,6	31,5	31,6	34,1	30,6	32,4	39,3
2003	41,8	41,8	41,7	43,0	40,8	40,1	42,8	42,3	39,1	41,1	51,6
2005	40,6	39,8	41,3	42,0	37,7	39,8	40,7	44,1	36,8	41,1	51,3

- *
- % que declara "siempre o casi siempre saben donde estoy" (demás categorías: "a veces no saben", "nunca saben")
 - % que declara mucho/bastante (demás categorías: poco/nada)
 - % que declara bastante (demás categoría: mas o menos/poco). En 2001 las categorías fueron "bastante"/
 - "a unos si y a otros no"/"poco" lo que afecta la comparación.

Identificación y hábito religioso: Todas las categorías en religión, en hábito religioso porcentajes sobre respuestas válidas que declara ir a misa o servicio religioso al menos una vez a la semana

	Total	Hombre	Mujer	Octavo	Primero	Segundo	Tercero	Cuarto	Munici	Subven	Pagado
Católica											
2001	61,8	59,7	63,8	63,1	62,9	62,4	59,7	59,9	58,2	64,9	64,0
2003	60,4	57,8	62,9	63,6	60,8	60,4	58,0	57,3	56,1	62,6	67,5
2005	54,5	51,1	57,8	56,7	56,4	55,0	51,8	50,6	52,1	56,5	55,6
Evangélica/ Protestante											
2001	13,7	13,0	14,3	15,5	13,2	13,5	13,3	12,2	16,8	12,4	8,5
2003	12,6	12,4	12,9	12,6	13,3	12,5	12,2	12,4	16,6	11,2	4,6
2005	13,3	13,3	13,2	14,9	13,6	12,4	13,1	12,0	17,3	11,0	7,6
Otra religión											
2001	6,2	6,5	6,0	6,5	6,7	5,6	6,6	5,6	6,6	7,1	5,4
2003	6,6	6,8	6,4	7,2	6,8	6,4	6,4	6,0	7,6	6,2	4,9
2005	7,2	7,8	6,7	7,1	7,0	7,0	7,5	7,8	7,7	6,9	7,0
Ninguna religión											
2001	12,8	14,5	11,0	8,3	11,5	12,9	15,4	17,7	12,2	14,9	12,4
2003	14,5	16,5	12,6	9,7	13,1	15,2	18,4	19,0	13,3	14,6	17,8
2005	17,7	19,6	15,9	12,7	15,5	18,7	21,1	23,0	15,2	18,8	22,5
No sabe											
2001	5,6	6,3	4,9	6,6	5,7	5,7	5,0	4,6	6,2	5,5	4,9
2003	5,9	6,5	5,2	6,9	6,0	5,6	5,0	5,3	6,4	5,5	5,2
2005	7,3	8,2	6,4	8,6	7,6	6,9	6,6	6,5	7,7	6,9	7,4
Hábito religioso entre católicos Al menos una vez a la semana											
2001	20,0	17,1	22,8	22,3	19,6	21,7	18,7	16,9	18,2	19,6	25,2
2003	23,1	20,3	25,6	25,5	22,7	23,1	22,9	19,8	22,6	22,9	24,9
2005	21,0	18,2	23,5	23,5	20,3	20,9	21,5	18,0	20,9	20,7	22,8
Hábito religioso entre evangélicos Al menos una vez a la semana											
2001	49,4	46,3	52,3	53,5	46,4	49,5	48,3	47,9	47,6	53,3	46,8
2003	50,2	47,5	52,7	50,2	50,2	48,4	50,5	50,4	50,1	50,4	44,8
2005	49,1	47,0	51,1	50,7	48,7	48,1	50,0	47,0	47,4	50,2	56,6



Anexo II

Cuestionario

Estudio nacional en población escolar de Chile, 2005

Lee atentamente y sin apresurarte las preguntas y las alternativas de respuesta de este cuestionario. Ennegrece la alternativa que elijas en la hoja de respuesta. Si no entiendes la pregunta acércate al encargado de pasar la encuesta para aclararla. Recuerda que es una encuesta nacional y que sólo interesan los datos agregados de varios miles de

alumnos que están contestando el mismo cuestionario. Por ello mismo es una encuesta anónima y confidencial que puedes responder con toda tranquilidad. A continuación, contesta todas las preguntas en la hoja de respuesta anexa. Te agradecemos sinceramente tu colaboración.

1. Edad	Contesta en números en la hoja de respuesta	Años
---------	---	------

2. Curso	Octavo Básico	1
	Primero Medio	2
	Segundo Medio	3
	Tercero Medio	4
	Cuarto Medio	5

3. Colegio	Contesta en números en la hoja de respuesta,	
------------	--	--

4. Sexo	Hombre	1
	Mujer	2

5. ¿Con qué personas vives actualmente? (marca la alternativa que corresponda)	Padre y madre	1
	Padre y su pareja	2
	Madre y su pareja	3
	Sólo con el padre	4
	Sólo con la madre	5
	Con ninguno de los dos	6

6. Después que sales del colegio o durante los fines de semana, ¿Cuántas veces ocurre que tu madre o tu padre no saben donde estás? Digamos por un período de una hora o más.	Nunca o casi nunca saben donde estoy	1
	A veces no saben	2
	Siempre o casi siempre saben donde estoy	3

7. ¿Cuán atentos están tus padres (o alguno de ellos) respecto de lo que haces en el colegio?	Mucho	1
	Bastante	2
	Poco	3
	Nada	4

8. En general, ¿tú dirías que tus padres (o algunos de ellos) conocen bastante a tus amigos más cercanos, más o menos o poco a tus amigos más cercanos?	Bastante	1
	Más o menos	2
	Poco	3

9. ¿Qué haces mayormente cuando no estás en el colegio? (marca 3 alternativas)	Trabajo	1
	Estudiar o hacer tareas	2
	Hago las tareas del hogar	3
	Veó televisión	4
	Navego y/o chateo en Internet	5
	Hago deportes (fútbol, Voleibol u otros.)	6
	Estoy con mis amigos	7
	Leo / escribo	8
	Estoy con mi familia	9
	Otra actividad	10

10. Si tu papá te sorprende llegando a la casa con unos tragos de más, ¿tú crees que estaría?:	Extremadamente molesto	1
	Bastante molesto	2
	Algo molesto	3
	Poco molesto	4
	No sabes como reaccionaría	5
	No se aplica, no tiene padre vivo o no lo ve nunca	6

11. Y si tu mamá te sorprende con unos tragos de más, ¿tú crees que estaría?:	Extremadamente molesta	1
	Bastante molesta	2
	Algo molesta	3
	Poco molesta	4
	No sabes como reaccionaría	5
	No se aplica, no tiene madre viva o no la ve nunca	6

12. Y si tu papá descubriera que fumas Marihuana, ¿tú crees que estaría?:	Extremadamente molesto	1
	Bastante molesto	2
	Algo molesto	3
	Poco molesto	4
	No sabes como reaccionaría	5
	No se aplica, no tiene padre vivo o no la ve nunca	6

13. Y si tu mamá descubriera que fumas Marihuana, ¿tú crees que estaría?:	Extremadamente molesta	1
	Bastante molesta	2
	Algo molesta	3
	Poco molesta	4
	No sabes como reaccionaría	5
	No se aplica, no tiene madre viva o no la ve nunca	6

14. ¿Cómo describirías la relación que tienes actualmente con tu padre?	Excelente	1
	Muy buena	2
	Buena	3
	No muy buena	4
	Mala	5
	No se aplica, no tiene padre vivo o no lo ve nunca	6

15. Y ¿Cómo describirías la relación que tienes actualmente con tu madre?	Excelente	1
	Muy buena	2
	Buena	3
	No muy buena	4
	Mala	5
	No se aplica, no tiene madre viva o no la ve nunca	6

16. ¿Cómo describirías la relación que tienen tus padres entre ellos? Descríbela aunque no vivan juntos.	Excelente	1
	Muy buena	2
	Buena	3
	No muy buena	4
	Mala	5
	No se aplica, alguno de ellos no está vivo o no tienen relación	6

17. ¿Has conversado seriamente con alguno de tus padres acerca de los peligros del consumo de drogas?	Sí	1
	No	2

18. Pensando en tus padres, ¿crees tú que alguno de ellos consumió alguna droga cuando eran jóvenes?	Si	1
	No	2
	No sabe	3

19. Hasta donde tu conoces, ¿alguno de tus hermanos o alguna otra persona que viva en tu casa consume actualmente alguna droga?	Si	1
	No	2
	No sabe	3

20. ¿Alguno de tus padres fuma regularmente al menos un Cigarrillo al día?	Si, la madre	1
	Si, el padre	2
	Si, ambos	3
	No, ninguno de los dos	4

21. ¿Cómo describirías el hábito que tiene tu padre respecto del Alcohol (Vino, Cerveza o Licor)?	Nunca toma Alcohol	1
	Sólo en ocasiones especiales	2
	Sólo en fines de semana, pero nunca en día de semana	3
	Toma Alcohol diariamente, uno o dos tragos	4
	Toma Alcohol diariamente, más de dos tragos	5
	No se aplica, no tiene padre vivo o no lo ve nunca	6

22. Y cómo describirías el hábito que tiene tu madre respecto del Alcohol (Vino, Cerveza o Licor)?	Nunca toma Alcohol	1
	Sólo en ocasiones especiales	2
	Sólo en fines de semana, pero nunca en día de semana	3
	Toma Alcohol diariamente, uno o dos tragos	4
	Toma Alcohol diariamente, más de dos tragos	5
	No se aplica, no tiene madre viva o no la ve nunca	6

23. ¿Cuán contento vas generalmente al colegio?	Muy contento	1
	Bastante	2
	Algo	3
	Poco	4
	Nada contento	5

24. Hablando en general, ¿tú dirías que te sientes parte de este colegio?	Si	1
	Más o menos	2
	No	3

25. ¿Cuán exigente académicamente es tu colegio?	Mucho	1
	Bastante	2
	Algo	3
	Poco	4

26. Y en cuanto a la disciplina, ¿cuan estricto es tu colegio?	Mucho	1
	Bastante	2
	Algo	3
	Poco	4

27. En tu colegio, ¿cuánta agresividad hay entre los compañeros?	Mucha	1
	Bastante	2
	Algo	3
	Poca	4

28. Y normalmente ¿cuánto desorden hay en la sala de clases?	Mucho	1
	Bastante	2
	Algo	3
	Poco	4

29. ¿Cuál es el promedio de notas con el que terminas generalmente tu año escolar? Descríbelo en estos rangos:	Menos de 4,5	1
	Entre 4,5 y 4,9	2
	Entre 5,0 y 5,4	3
	Entre 5,5 y 5,9	4
	Entre 6,0 y 6,4	5
	Entre 6,5 y 7,0	6

30. Durante este año, ¿has faltado con frecuencia al colegio cualquiera sea el motivo?	Sí	1
	No	2

31. Durante este año, ¿has hecho la cimarra? Digamos no fuiste al colegio en una parte importante de la jornada o en toda la jornada.	Nunca	1
	Algunas veces	2
	Varias veces	3
	Muchas veces	4

32. ¿Cuántos cursos has tenido que repetir durante tus estudios?	Ninguno	1
	Uno	2
	Dos o más	3

33. ¿Has tenido problemas de comportamiento o de disciplina durante tus estudios?	Frecuentemente	1
	Pocas veces	2
	Nunca	3

34. ¿Tienes confianza con tus profesores como para contarles tus problemas personales?	Sí	1
	No	2

35. En los últimos 12 meses ¿has visto a tus profesores (o al menos a uno de ellos) fumando dentro del colegio?	Sí	1
	No	2

36. ¿Cómo describirías la relación que tienes, en general, con los profesores que te hacen clases?	Excelente	1
	Muy buena	2
	Buena	3
	No muy buena	4
	Mala	5

37. En general, ¿tú consideras que en tu colegio hay drogas, es decir, algunos estudiantes traen, prueban o se pasan droga entre ellos dentro del colegio?	Si	1
	No	2
	No sabe	3

38. ¿Y tú consideras que en los alrededores de tu colegio hay drogas, es decir, algunos estudiantes prueban, compran o se pasan droga entre ellos en las afueras o cercanías del colegio?	Si	1
	No	2
	No sabe	3

39. ¿Has visto personalmente alguna vez a un alumno vendiendo o pasando drogas en el colegio o en los alrededores del colegio?	Sí	1
	No	2

40. ¿Has visto personalmente alguna vez a un alumno usando drogas en el colegio o en los alrededores del colegio?	Sí	1
	No	2

41. Si los profesores que te hacen clases supieran que fumas Marihuana, ¿tú crees que...?	Te harían algún reproche o te dirían algo para que no lo hicieras	1
	Algunos te harían reproches y otros no	2
	No te harían ningún reproche o no te dirían nada	3
	No sabes bien lo que harían	4

42. Durante los últimos 12 meses ¿cuán seguido has hecho alguna de estas cosas en el colegio?	Nunca	Una vez	Dos veces	3-4 veces	5 o más veces
a) Participado en un grupo que molesta a un compañero que está solo	1	2	3	4	5
b) Participado en un grupo que ha agredido físicamente a un compañero que está solo	1	2	3	4	5
c) Participado en un grupo que ha comenzado una pelea con otro grupo	1	2	3	4	5
d) Comenzado solo una pelea con otro compañero	1	2	3	4	5
e) Has robado algo a alguien en el colegio	1	2	3	4	5

43. ¿Durante los últimos 12 meses cuán seguido te ha sucedido alguna de estas cosas en el colegio?	Nunca	Una vez	Dos veces	3-4 veces	5 o más veces
a) Has sido molestado, estando solo, por un grupo del colegio	1	2	3	4	5
b) Has sido físicamente agredido, estando solo, por un grupo del colegio	1	2	3	4	5
c) Has estado en un grupo que ha sido atacado por otro grupo	1	2	3	4	5
d) Alguien, solo, ha comenzado una pelea contigo	1	2	3	4	5
e) Te han robado algo en el colegio	1	2	3	4	5

44. ¿Cuántos amigos cercanos tienes?	Ninguno	1
	Solamente uno	2
	Entre dos y cinco	3
	Entre cinco y diez	4
	Entre diez y veinte	5
	Más de veinte	6

45. ¿Cómo describirías la relación que tienes actualmente con tus amigos más cercanos?	Excelente	1
	Muy buena	2
	Buena	3
	No muy buena	4
	Mala	5

46. ¿Con qué frecuencia te juntas con tus amigos fuera de tu casa y del colegio en una semana normal? Digamos por un período de más de una hora y que no sea para hacer tareas o trabajos del colegio.	Todos o casi todos los días	1
	Algunas veces en la semana y en los fines de semana	2
	Sólo los fines de semana	3
	Ocasionalmente en el mes	4

47. En general, ¿tus padres aprueban a tus amigos, no aprueban ni desaprueban o desaprueban a tus amigos?	Aprueban	1
	No aprueban ni desaprueban	2
	Desaprueban	3

48. ¿Quién dirías tu que es más influyente en tu manera de ver la vida en este momento?	Mis padres (o alguno de ellos)	1
	Mis padres y mis amigos por igual	2
	Mis amigos (o alguno de ellos)	3

49. ¿Si en tu grupo de amigos más cercanos supieran que fumas Marihuana, tú crees que:	Te harían algún reproche o te dirían algo para que no lo hicieras	1
	Algunos te harían reproches y otros no	2
	No te harían ningún reproche o no te dirían nada	3
	No sabes bien lo que harían	4

50. Si en tu grupo de amigos más cercanos supieran que has probado una droga distinta de la Marihuana como Cocaína, Pasta base, Éxtasis, Ácidos o cosas parecidas, tú crees que:	Te harían algún reproche o te dirían algo para que no lo hicieras	1
	Algunos te harían reproches y otros no	2
	No te harían ningún reproche o no te dirían nada	3
	No sabes bien lo que harían	4

51. ¿Alguna vez cuando niño o todavía hoy, has tomado regularmente algún medicamento para controlar el exceso de actividad?	Si	1
	No	2

52. Pensando en los últimos 7 días, ¿Cuántos días hiciste algún ejercicio o actividad física, fuera del horario de clases, durante al menos 20 minutos que te haya hecho transpirar o respirar fuertemente tales como fútbol, tenis, rugby, natación, danza, andinismo, correr, gimnasia o cualquier actividad similar?	(Número de días de 0 a 7)
	Contesta en números en la hoja de respuesta

53. Una vez que termines el colegio ¿qué te gustaría hacer?	Trabajar	1
	Estudiar una carrera técnica	2
	Estudiar en la Universidad	3
	Entrar a las Fuerzas Armadas o Carabineros	4
	No sé lo que haría	5
	Otra	6

54. ¿Cuán probable crees tú que termines cuarto medio?	Muy probable	1
	Más o menos	2
	Poco probable	3
	Imposible	4
	No sabe	5

55. ¿Cuán probable crees tú que entres a la universidad?	Muy probable	1
	Más o menos	2
	Poco probable	3
	Imposible	4
	No sabe	5

Pensando en el grupo de amigos con el que te juntas los fines de semana:

56. ¿Cuántos de tus amigos toman Alcohol regularmente? Díganos todos los fines de semana o más seguido.	Ninguno	1
	Menos de la mitad	2
	La mitad	3
	Más de la mitad	4
	Todos o casi todos	5
	No sabe	6

57. ¿Cuántos de tus amigos fuman regularmente Marihuana? Díganos todos los fines de semana o más seguido.	Ninguno	1
	Menos de la mitad	2
	La mitad	3
	Más de la mitad	4
	Todos o casi todos	5
	No sabe	6

		si	no
58. ¿Has probado alguna de estas cosas alguna vez en la vida? (Marca si o no según corresponda, en cada una de las alternativas)	a) Cigarrillos	1	2
	b) Alcohol (Cerveza, Vino o tragos fuertes)	1	2
	c) Tranquilizantes con receta médica como Clonazepam, Alprazolam, Lorazepam, Valium	1	2
	d) Tranquilizantes sin receta médica como Clonazepam, Alprazolam, Lorazepam, Valium	1	2
	e) Marihuana	1	2
	f) Pasta base	1	2
	g) Cocaína	1	2
	h) Crack	1	2
	i) Éxtasis	1	2
	j) Relevo	1	2
	k) Alucinógenos como LSD u otros Ácidos, Polvo de ángel, Mescalina o Peyote	1	2
	l) Inhalables como Neoprén, Tolueno, Éter, Acetona, Poppers o Pinturas	1	2
	m) Estimulantes sin receta médica como Anfetaminas (Ritalín) o Metanfetaminas (Cidrín)	1	2
	n) Heroína	1	2

59. ¿Cuándo fue la primera vez que probaste alguna de estas cosas?	Durante los últimos 30 días	Hace más de un mes, pero menos de un año	Hace más de un año	Nunca
a) Cigarrillos	1	2	3	4
b) Alcohol (Cerveza, Vino o tragos fuertes)	1	2	3	4
c) Tranquilizantes con receta médica como Clonazepam, Alprazolam, Lorazepam, Valium.	1	2	3	4
d) Tranquilizantes sin receta médica como Clonazepam, Alprazolam, Lorazepam, Valium	1	2	3	4
e) Marihuana	1	2	3	4
f) Pasta base	1	2	3	4
g) Cocaína	1	2	3	4
h) Crack	1	2	3	4
i) Extasis	1	2	3	4
j) Relevo	1	2	3	4
k) Alucinógenos como LSD u otros Ácidos, Polvo de ángel, Mescalina o Peyote	1	2	3	4
l) Inhalables como Neoprén, Tolueno, Éter, Acetona, Poppers o Pinturas	1	2	3	4
m) Estimulantes sin receta médica como Anfetaminas (Ritalín) o Metanfetaminas (Cidrin)	1	2	3	4
n) Heroína	1	2	3	4

60. ¿Cuándo fue la última vez que probaste alguna de estas cosas?	Durante los últimos 30 días	Hace más de un mes, pero menos de un año	Hace más de un año	Nunca
a) Cigarrillos	1	2	3	4
b) Alcohol (Cerveza, Vino o tragos fuertes)	1	2	3	4
c) Tranquilizantes con receta médica como Clonazepam, Alprazolam, Lorazepam, Valium	1	2	3	4
d) Tranquilizantes sin receta médica como Clonazepam, Alprazolam, Lorazepam, Valium	1	2	3	4
e) Marihuana	1	2	3	4
f) Pasta base	1	2	3	4
g) Cocaína	1	2	3	4
h) Crack	1	2	3	4
i) Éxtasis	1	2	3	4
j) Relevon	1	2	3	4
k) Alucinógenos como LSD u otros Ácidos, Polvo de ángel, Mescalina o Peyote.	1	2	3	4
l) Inhalables como Neoprén, Tolueno, Éter, Acetona, Poppers o Pinturas	1	2	3	4
m) Estimulantes sin receta médica como Anfetaminas (Ritalín) o Metanfetaminas (Cidrín)	1	2	3	4
n) Heroína	1	2	3	4

61. Si has probado o consumido alguna droga (no consideres Alcohol, Cigarrillos o Tranquilizantes) ¿Crees tu que alguno de tus padres sabe que has probado o consumido alguna droga?	Sí	1
	No	2
	No sabría decir	3

<p>62. ¿Qué edad tenías cuando probaste por primera vez alguna de estas sustancias? En Alcohol y Cigarrillos no consideres cuando te dieron a probar siendo niño (Si no has probado alguna de estas sustancias contesta "0" en la hoja de respuesta).</p>	a. Cigarrillos _____ años de edad
	b. Alcohol _____ años de edad
	c. Tranquilizantes sin receta médica _____ años de edad
	d. Tranquilizantes con receta médica _____ años de edad
	e. Marihuana _____ años de edad
	f. Pasta Base _____ años de edad
	g. Cocaína _____ años de edad
	h. Estimulantes sin receta médica _____ años de edad
	i. Estimulantes con receta médica _____ años de edad
	j. Inhalables _____ años de edad
	k. Éxtasis _____ años de edad
	(Contesta en números en la hoja de respuesta)

<p>63. Aproximadamente, ¿cuántos Cigarrillos has fumado por día en los últimos 30 días?</p>	Ninguno	1
	De 1 a 5	2
	De 6 a 10	3
	De 11 a 20	4
	Más de 20	5

64. ¿Con qué frecuencia has usado?	Una sola vez	Algunas veces durante los últimos 12 meses	Algunas veces mensualmente	Algunas veces semanalmente	Diariamente	Nunca he usado
a) Marihuana	1	2	3	4	5	6
b) Pasta Base	1	2	3	4	5	6
c) Cocaína	1	2	3	4	5	6
d) Inhalables	1	2	3	4	5	6
e) Tranquilizantes sin receta médica	1	2	3	4	5	6
f) Tranquilizantes con receta médica	1	2	3	4	5	6
g) Estimulantes sin receta médica	1	2	3	4	5	6
i) Estimulantes con receta médica	1	2	3	4	5	6
j) Éxtasis	1	2	3	4	5	6

		Ninguna	1 o 2 veces	3 a 9 veces	10 a 19 veces	20 a 39 veces	Más de 40 veces
65. ¿Cuántas veces has consumido Marihuana en tu vida, en los últimos 12 meses y en los últimos 30 días?	a. En tu vida	1	2	3	4	5	6
	b. En los últimos 12 meses	1	2	3	4	5	6
	c. En los últimos 30 días	1	2	3	4	5	6

		Ninguna	1 o 2 veces	3 a 9 veces	10 a 19 veces	20 a 39 veces	Más de 40 veces
66. ¿Cuántas veces has consumido Cocaína o Pasta base en tu vida, en los últimos 12 meses y en los últimos 30 días?	a. En tu vida	1	2	3	4	5	6
	b. En los últimos 12 meses	1	2	3	4	5	6
	c. En los últimos 30 días	1	2	3	4	5	6

Piensa en los últimos 30 días y contesta las siguientes preguntas. Si no has consumido alguna de estas cosas marca "0".

67. ¿Cuántos días has fumado Cigarrillos durante los últimos 30 días?	Nº de días: Contesta en números en la hoja de respuesta
68. ¿Cuántos días has tomado algún tipo de Alcohol durante los últimos 30 días?	Nº de días: Contesta en números en la hoja de respuesta
69. ¿Cuántos días te ha pasado tomar más de la cuenta y te has emborrachado durante los últimos 30 días?	Nº de días: Contesta en números en la hoja de respuesta
70. ¿Cuántos días has consumido tranquilizantes sin receta médica durante los últimos 30 días?	Nº de días: Contesta en números en la hoja de respuesta
71. ¿Cuántos días has consumido estimulantes sin receta médica durante los últimos 30 días?	Nº de días: Contesta en números en la hoja de respuesta
72. ¿Cuántos días has consumido Marihuana durante los últimos 30 días?	Nº de días: Contesta en números en la hoja de respuesta
73. ¿Cuántos días has consumido Pasta base durante los últimos 30 días?	Nº de días: Contesta en números en la hoja de respuesta
74. ¿Cuántos días has consumido Cocaína durante los últimos 30 días?	Nº de días: Contesta en números en la hoja de respuesta
75. ¿Cuántos pitos de Marihuana consumes al mes?	Nº de pitos: Contesta en números en la hoja de respuesta
76. ¿Cuántos papelillos de Pasta base consumes al mes?	Nº de papelillos: Contesta en números en la hoja de respuesta
77. ¿Cuántos gramos de Cocaína consumes al mes?	Nº de gramos: Contesta en números en la hoja de respuesta

78. Pensando en una salida de sábado por la noche	Ninguno	Menos de 1	Uno	Entre 2 y 5	Entre 5 y 10	Más de 10
a) ¿Cuántos vasos de Cerveza, Vino o Licor llegas a tomar?	1	2	3	4	5	6
b) ¿Cuántos pitos de Marihuana llegas a fumar?	1	2	3	4	5	6

79. Si has bebido Alcohol durante los últimos 30 días ¿ Que tipo de bebida alcohólica consumiste y con que frecuencia? Marca con solo una opción para cada bebida alcohólica según corresponda				
	Diariamente	Fines de semana	Algunos días de semana	No he bebido
1 Cerveza	1	2	3	4
2 Vino	1	2	3	4
3 Bebidas fuertes (Pisco, Ron, Whisky, Vodka, etc.)	1	2	3	4

80. Considerando las últimas veces que has probado Marihuana, ¿cómo describirías el vuelo que generalmente has tenido?	Muy alto	1
	Moderadamente alto	2
	Más bien bajo	3
	No me ha pasado gran cosa	4
	Nunca he probado	5

81. Y cuando has probado Marihuana, ¿cuánto tiempo permaneces claramente volado?	Una a dos horas	1
	Tres a seis horas	2
	Siete a 24 horas	3
	Más de 24 horas	4
	No alcanzo a volarme realmente	5
	Nunca he probado	6

82. Y pensando en la última vez que usaste Marihuana, ¿cómo la conseguiste?	Me la dio un amigo(a) o un hermano(a) o alguien que conocía personalmente	1
	Me la dio alguien que no conocía	2
	Fue compartida en una ronda de amigos	3
	La compré a un amigo(a) o a alguien que conocía	4
	La compré a alguien que no conocía personalmente	5
	La conseguí de otra manera	6
	Nunca he usado	7

83. ¿Cuáles de estos motivos han sido más importantes para usar Marihuana? (Marca todas las que correspondan)	Para saber de qué se trata	1
	Para relajarme y aliviar tensiones	2
	Para sentirme bien	3
	Para tener pensamientos y sensaciones más profundas	4
	Para pasarlo bien con los amigos	5
	Para incorporarme a un grupo que me gusta	6
	Para olvidar problemas que tengo	7
	Por aburrimiento, no tenía nada que hacer	8
	Por rabia y frustración	9
	Por soledad o abandono de alguien que quería	10
	Para aumentar el efecto de otras drogas	11
	Nunca he usado	12

84. ¿Qué te parece a ti que una persona haga las siguientes cosas?	Ni bien ni mal	Me parece mal	Me parece muy mal
a) Pruebe Marihuana una o dos veces	1	2	3
b) Fume Marihuana ocasionalmente	1	2	3
c) Fume regularmente Marihuana	1	2	3
d) Tome 1 o 2 vasos de Alcohol todos o casi todos los días	1	2	3
e) Se emborrache algunas veces	1	2	3
f) Pruebe Cocaína o Pasta base una o dos veces	1	2	3
g) Fume una o más de una cajetilla de Cigarrillos al día	1	2	3

85. ¿Cuán de acuerdo estás con las siguientes frases?	Muy de acuerdo	De acuerdo	En desacuerdo	Muy en desacuerdo
a) Las personas que fuman Marihuana pueden dejar de hacerlo cuando quieran	1	2	3	4
b) Probar Marihuana una o dos veces no hace daño	1	2	3	4
c) La mayoría de los jóvenes fuma Marihuana	1	2	3	4
d) La Marihuana debería ser legal para los mayores de 18 años	1	2	3	4

86. ¿Cuál crees tú que es el riesgo que corre una persona que hace alguna de estas cosas?	Ningún riesgo	Riesgo leve	Riesgo moderado	Riesgo grande	No sabe
a) Fuma una o más de una cajetilla de Cigarrillos al día	1	2	3	4	5
b) Fumar Cigarrillos frecuentemente	1	2	3	4	5
c) Toma uno o dos tragos todos o casi todos los días	1	2	3	4	5
d) Embriagarse con bebidas alcohólicas	1	2	3	4	5
e) Prueba Marihuana una o dos veces	1	2	3	4	5
f) Fuma Marihuana una o dos veces por semana	1	2	3	4	5
g) Prueba Cocaína una o dos veces	1	2	3	4	5
h) Usa Cocaína una vez al mes	1	2	3	4	5
i) Usa Cocaína frecuentemente	1	2	3	4	5
j) Aspira inhalables frecuentemente	1	2	3	4	5
k) Consume Éxtasis frecuentemente	1	2	3	4	5

87. ¿Cuán difícil te sería conseguir alguna de las siguientes drogas?	Me sería fácil	Me sería difícil	No podría conseguir	No sabe
a) Marihuana	1	2	3	4
b) Cocaína	1	2	3	4
c) Pasta base	1	2	3	4
d) Éxtasis	1	2	3	4

88. Si tú quisieras conseguir Marihuana en este momento, ¿Cuánto tiempo te demorarías en conseguirla?	Menos de una hora	1
	Algunas pocas horas	2
	Dentro del día	3
	Dentro de la semana	4
	Más de una semana	5
	No podría conseguirla	6
	No sé cuánto tiempo me demoraría	7

		Durante los últimos 30 días	Hace más un mes, pero menos un año	Hace más de un año	Nunca me han ofrecido
89. ¿Cuándo fue la última vez que te ofrecieron alguna de estas drogas, sea para comprar o probar?	a.- Marihuana	1	2	3	4
	b.- Cocaína	1	2	3	4
	c.- Pasta Base	1	2	3	4
	d.- Éxtasis	1	2	3	4

90. Si te han ofrecido Marihuana, piensa en la última vez que te ofrecieron Marihuana, ¿en qué lugar te la ofrecieron? Piensa sólo en la última vez que alguien te ofreció Marihuana.	En tu casa	1
	En tu colegio	2
	En los alrededores de tu colegio	3
	En una fiesta, junta, discoteque, recitales	4
	En los alrededores de tu casa	5
	Por Internet, mail o chateando	6
	Nunca me han ofrecido	7

91. Y esa última vez que te ofrecieron Marihuana, ¿quién te la ofreció?	Algún familiar	1
	Algún amigo	2
	Alguien que conoces pero no es tu amigo	3
	Alguien que tu no conoces	4
	Nunca me han ofrecido	5

92. Si te han ofrecido alguna otra droga (Pasta base, Cocaína, Éxtasis, etc.) piensa en la última vez que te ofrecieron alguna otra droga, ¿en qué lugar te la ofrecieron? Piensa sólo en la última vez que alguien te ofreció droga cualquiera sea.	En tu casa	1
	En tu colegio	2
	En los alrededores de tu colegio	3
	En una fiesta, junta, discoteque, recitales	4
	En los alrededores de tu casa	5
	Por Internet, mail o chateando	6
	Nunca me han ofrecido	7

93. Y esa última vez que te ofrecieron alguna droga, ¿quién te la ofreció?	Algún familiar	1
	Algún amigo	2
	Alguien que conoces pero no es tu amigo	3
	Alguien que tu no conoces	4
	Nunca me han ofrecido	5

94.¿Crees tú que es probable que en el futuro consumas drogas?	Sí, muy probable	1
	Más o menos probable	2
	Poco probable	3
	Imposible	4
	No sabe	5

95.¿Alguna vez sentiste curiosidad por probar alguna droga ilícita?	Sí	1
	No	2

96.Si tuvieras la ocasión, ¿probarías alguna droga ilícita?	Sí	1
	No	2

97.¿Durante este año (2005), te ha tocado asistir o participar en el colegio en actividades específicamente destinadas a prevenir el consumo de drogas como charlas o talleres?	Si, en un programa que se llama QUIERO SER	1
	Si, en un programa que se llama YO DECIDO	2
	Si, en otro programa o actividad	3
	No	4

98. ¿Y durante el año pasado (2004), te tocó asistir o participar en el colegio en actividades específicamente destinadas a prevenir el consumo de drogas como charlas o talleres?	Si, en un programa que se llama QUIERO SER	1
	Si, en un programa que se llama YO DECIDO	2
	Si, en otro programa o actividad	3
	No	4

99. En caso que hayas participado durante este año en talleres QUIERO SER o YO DECIDO":¿Te gustó participar en el programa?	Mucho	1
	Bastante	2
	Algo	3
	Poco	4
	Nada	5
	No he participado en talleres QUIERO SER o YO DECIDO durante este año	6

100. En caso que hayas participado durante este año en talleres QUIERO SER o YO DECIDO":¿Te gustaría seguir participando en los talleres del Programa Yo Decido?	Si, definitivamente	1
	Si, probablemente	2
	Probablemente no	3
	Definitivamente no	4
	No he participado en talleres QUIERO SER o YO DECIDO durante este año	5

101. Considerando tu participación en estos talleres, ¿Cuánto crees tú que sabes de los efectos y peligros de las drogas?	Menos que antes	1
	Lo mismo que antes	2
	Más que antes	3
	Mucho más que antes	4
	No he participado en talleres QUIERO SER o YO DECIDO durante este año	5

102. ¿Trabajas regularmente además de estudiar? (Si no trabaja marcar "00" en hoja de respuesta)	<p style="text-align: center;">Nº de Horas a la semana Contesta en números en la hoja de respuesta (Si trabajas además de estudiar indica el número de horas al la semana)</p>	
---	---	--

103. ¿De cuánto dinero al mes dispones generalmente para tus gastos? Has un cálculo mensual	Menos de \$ 5.000	1
	Entre \$ 5.000 y \$ 10.000	2
	Entre \$ 10.000 y \$ 20.000	3
	Entre \$ 20.000 y \$ 50.000	4
	Más de \$ 50.000	5

104. ¿Con qué religión te identificas?	Católica	1
	Evangélica / protestante	2
	Otra religión	3
	Ninguna religión	4
	No sabe	5

105. ¿Y con qué frecuencia vas a misa o a oficios religiosos de tu iglesia(sin contar bautizos, matrimonios o funerales)?	Más de una vez a la semana	1
	Una vez a la semana	2
	Algunas veces al mes	3
	Algunas veces en el año	4
	Nunca o casi nunca	5

106. ¿Qué educación alcanzó tu padre?	Básica incompleta	1
	Básica completa	2
	Media incompleta	3
	Media completa	4
	Técnica post-media incompleta	5
	Técnica post-media completa	6
	Universitaria incompleta	7
	Universitaria completa	8
	No sabe o no se aplica	9

107. ¿Qué educación alcanzó tu madre?	Básica incompleta	1
	Básica completa	2
	Media incompleta	3
	Media completa	4
	Técnica post-media incompleta	5
	Técnica post-media completa	6
	Universitaria incompleta	7
	Universitaria completa	8
	No sabe o no se aplica	9

108. ¿ Me podrías decir cuál de estas situaciones describe mejor la actividad principal de tu padre?	Trabaja jornada completa	1
	Trabaja jornada parcial	2
	Busca trabajo o cesante	3
	Temporalmente fuera del trabajo por enfermedad prolongada u otra razón	4
	Jubilado	5
	Otra actividad	6
	No sabe o no se aplica	7

109. ¿ Y cuál describe mejor la actividad principal de tu madre?	Trabaja jornada completa	1
	Trabaja jornada parcial	2
	Busca trabajo o cesante	3
	Temporalmente fuera del trabajo por enfermedad prolongada u otra razón	4
	Jubilada	5
	Dueña de casa (en caso que no trabaje)	6
	Otra actividad	7
	No sabe o no se aplica	8

110. ¿Cuál es el estado civil o conyugal actual de tus padres?	Casados y viven juntos	1
	Convivientes y viven juntos	2
	Separados o anulados	3
	Nunca estuvieron casados	4
	Viudo o viuda	5
	Otra situación	6

111. ¿Cuál es tu comuna de residencia?	Conteste según códigos de comunas en hoja de respuesta
--	--

Gracias por tu colaboración.

Por favor no olvides contestar todas las preguntas en la hoja de respuesta.

